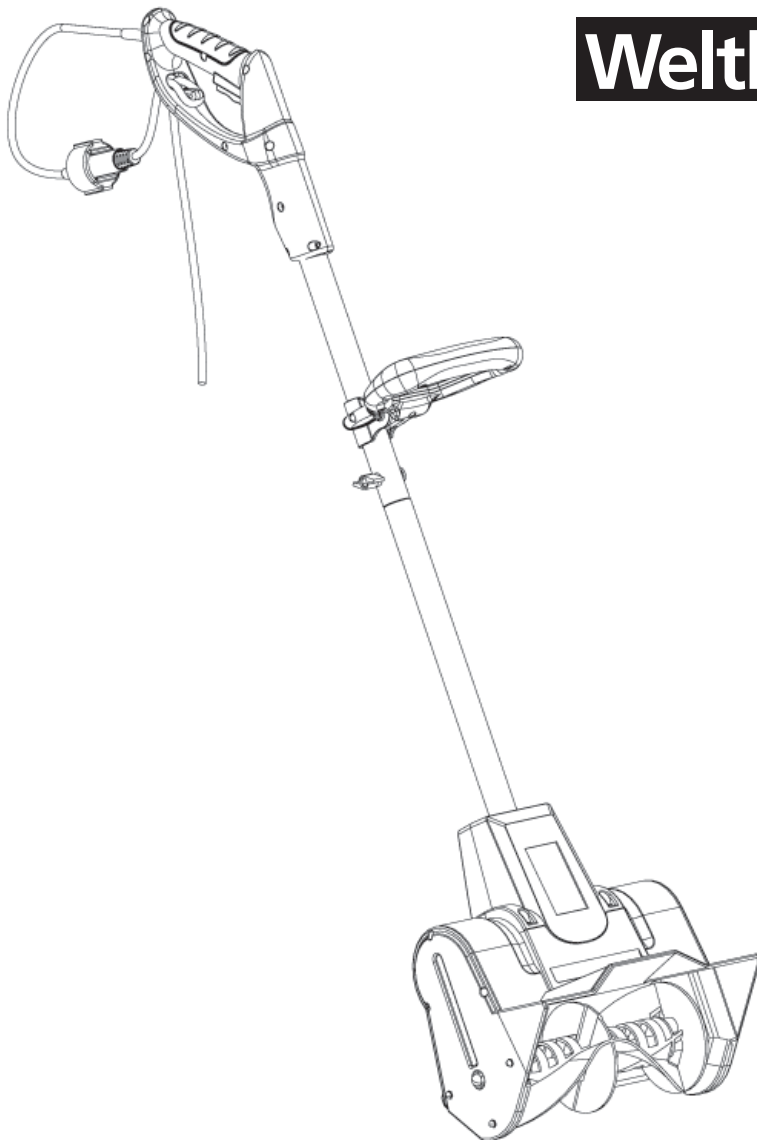


**Weltbild**



# **BEDIENUNGSANLEITUNG**

Schneefräse  
Art.-Nr. 50 14 188

# Sicherheitshinweise

Lesen Sie diese Bedienungsanleitung sorgfältig durch und arbeiten Sie entsprechend. Bewahren Sie die Anleitung zum späteren Nachschlagen gut auf. Berücksichtigen Sie die Sicherheitshinweise und die auf dem Gerät angebrachten Warnhinweise. Jedes Elektrogerät kann gefährlich sein, wenn es nicht korrekt benutzt wird. Jeder Benutzer sollte diese Anleitung komplett lesen, bevor er die Schneefräse benutzt.

## Grundsätzliche Sicherheitswarnungen

Jeder Benutzer dieser Schneefräse sollte diese Bedienungsanleitung ganz lesen, verstehen und befolgen. Auch empfiehlt es sich, diese Anleitung zu Beginn jeder neuen Wintersaison erneut zu lesen. Das Nichtbeachten einer Anweisung kann zu Verletzungen (wie Elektroschock) oder möglicherweise einem Brand führen.

## Sicherheitssymbole und Erklärungen



1. Vorsicht! Lesen Sie die Bedienungsanleitung sorgfältig durch und befolgen Sie die Warnungen und Sicherheitshinweise.
2. Halten Sie Sicherheitsabstand. Der Benutzer sollte immer einen sicheren Abstand zwischen sich und den rotierenden Teilen des Gerätes wahren.
3. Schleudern Sie den Schnee nicht in Richtung anderer Personen oder Gebäude, sondern in einen geeigneten Bereich.
4. Halten Sie Kinder, Haustiere und andere Personen vom Arbeitsbereich fern. Personen, die nicht ausreichend mit der Bedienung dieses Gerätes vertraut sind, dürfen sich dem Gerät und dem Arbeitsbereich nicht nähern.
5. Benutzen Sie Netzkabel und Verlängerungskabel sorgfältig:
  - a) Arbeiten Sie niemals mit einem beschädigten oder stark abgenutzten Kabel.
  - b) Halten Sie das Kabel von Hitzequellen und scharfen Gegenständen fern.
  - c) Ersetzen Sie beschädigte Kabel sofort, bevor Sie weiterarbeiten.
6. Tragen Sie Ohrenschutz und Schutzbrille.
7. Lesen Sie die Bedienungsanleitung sorgfältig durch:

Bevor Sie die Schneefräse benutzen, sollten Sie die Bedienungsanleitung sorgfältig durchlesen. Folgen Sie den Sicherheitsanweisungen aufs Genaueste. Das Nichtbeachten kann zu ernsthaften Verletzungen bis hin zum Tod führen.
8. Benutzen Sie dieses Gerät nicht bei Regen.

## Vorbereitung

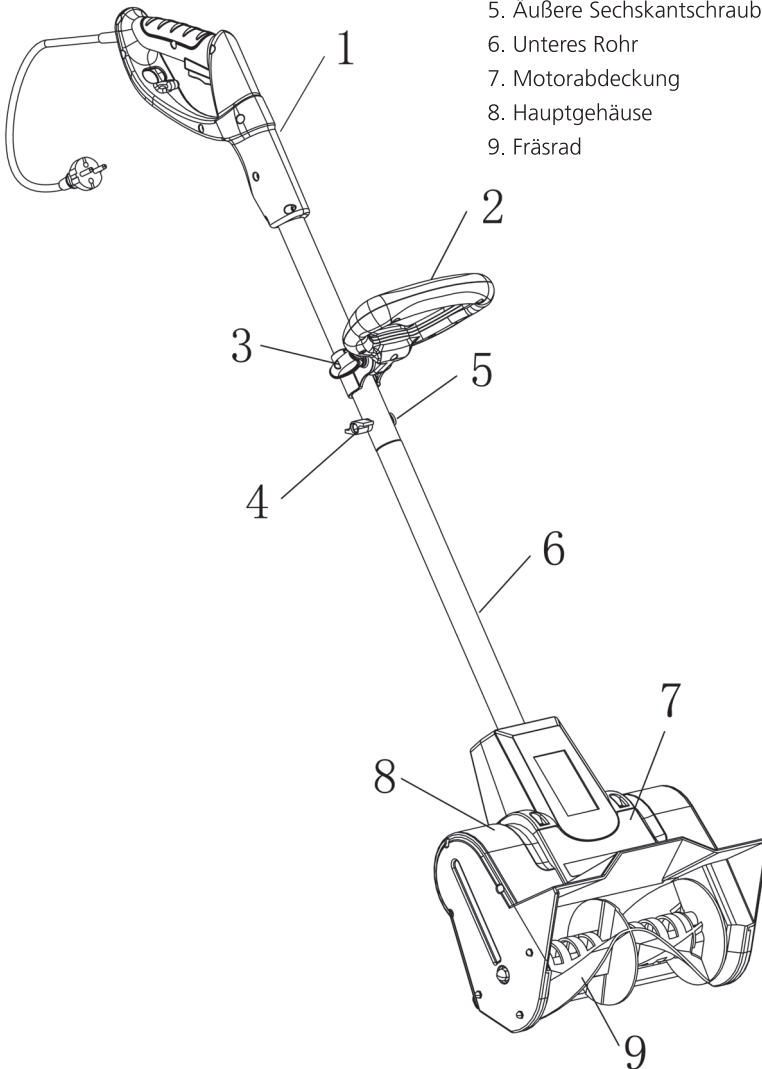
1. Das Gerät muss vor dem Benutzen korrekt zusammgebaut werden.
2. Das Gerät sollte vor dem Benutzen sorgfältig geprüft werden. Sie sollten nur mit einem Gerät arbeiten, das sich in gutem Zustand befindet. Wenn Sie irgendeinen Mangel oder Defekt am Gerät feststellen, der dem Benutzer Schaden zufügen könnte, verwenden Sie das Gerät nicht, bis dieser Defekt behoben wurde.
3. Ersetzen Sie defekte oder stark abgenutzte Teile zur eigenen Sicherheit. Verwenden Sie nur Original-Ersatzteile. Ersatzteile, die nicht vom Hersteller dieses Gerätes stammen, könnten nicht exakt passen und zu Beschädigungen oder Verletzungen führen.
4. Entfernen Sie vor dem Beginn der Arbeit sämtliche Fremdkörper wie z.B. Steine oder Kies aus dem Arbeitsbereich. Achten Sie auch während der Arbeit auf herumliegende Fremdkörper.
5. Arbeiten Sie nur bei Tageslicht oder bei ausreichend künstlicher Beleuchtung.
6. Tragen Sie bei der Arbeit Schuhe mit Gummisohle, Handschuhe, Ohrenschutz und Schutzbrille für zusätzlichen Schutz vor Elektroschock. Tragen Sie keine lockere Kleidung, da sich diese in dem Gerät verfangen könnte.

## Elektrische Sicherheit

- Achten Sie darauf, dass die auf dem Gerät angegebene Spannung (230 V ~ 50 Hz) mit Ihrer Haushaltsspannung übereinstimmt.
- Arbeiten Sie nicht mit anderen Spannungsquellen.
- Arbeiten Sie niemals bei Regen mit diesem Gerät. Versuchen Sie, das Gerät stets vor Nässe und Feuchtigkeit zu schützen. Lassen Sie das Gerät niemals über Nacht im Freien stehen.
- Das Netzkabel sollte regelmäßig und jedes Mal vor dem Benutzen überprüft werden. Stellen Sie sicher, dass das Kabel nicht stark abgenutzt oder beschädigt ist. Falls sich das Kabel in schlechtem Zustand befindet, verwenden Sie das Gerät bitte nicht mehr. Gehen Sie damit in eine qualifizierte Fachwerkstatt und lassen Sie das Kabel ersetzen.
- Benutzen Sie nur ein Verlängerungskabel, das sich für Arbeiten im Freien eignet. Halten Sie es vom Arbeitsbereich, von feuchten, nassen oder öligen Oberflächen, scharfen Kanten, von Hitzequellen und Brennstoffen fern.
- Der Stecker des Verlängerungskabels sollte gemäß der VDE-Bestimmungen spritzwassergeschützt sein. Der Durchmesser der Drähte sollte mindestens 1,0 mm betragen. Am besten verwenden Sie ein Verlängerungskabel mit Gütesiegel und TÜV-Prüfzeichen.

## Darstellung der Hauptbestandteile

1. Hauptgriff
2. Hilfsgriff
3. Sperrknopf
4. Knopfmutter
5. Äußere Sechskantschraube
6. Unteres Rohr
7. Motorabdeckung
8. Hauptgehäuse
9. Fräsrاد



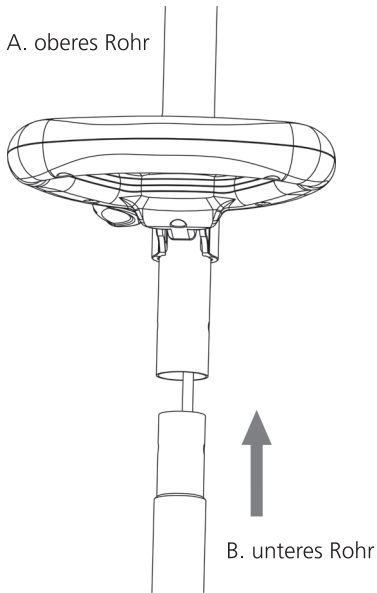


Abb. 1

## Montage

### 1. Montage der oberen und unteren Rohre

- Schieben Sie das untere Rohr (B) in das obere Rohr (A). (Abb. 1)
- Legen Sie beim Einschieben des unteren Rohres (B) die Schraublöcher beider Rohre übereinander. Stecken Sie die Schraube in die übereinanderliegenden Löcher und sichern Sie das andere Ende mit einer Spezialmutter. Dann drehen Sie die Schraube mit der Knopfmutter (D) fest, wie in Abb. 2 gezeigt.

**Hinweis:** Schieben Sie gegebenenfalls die Kabel im Inneren des Rohres vorsichtig zur Seite, falls diese das Eindrehen der Schraube behindern. (Verwenden Sie hierzu den Draht der Verpackung, aber kein scharfes Werkzeug.)

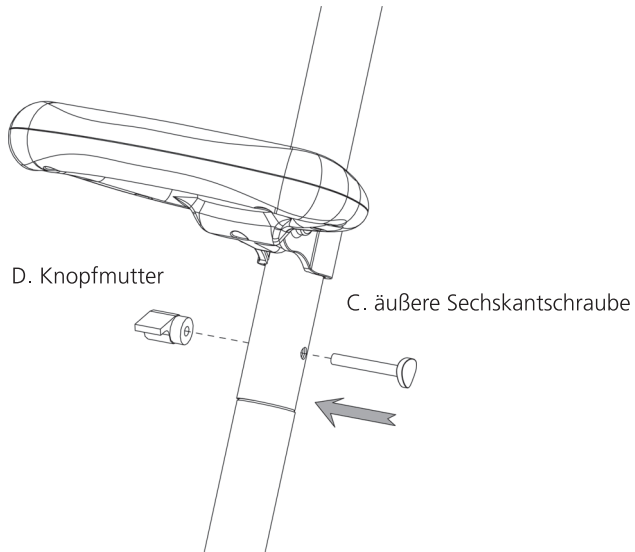


Abb. 2

- c) Lockern Sie den Hilfsgriff (E) und verschieben Sie diesen, bis Sie die optimale Länge zum bequemen Arbeiten erreicht haben, dann ziehen Sie die Schraube (F) wieder fest. Stellen Sie bei unterschiedlichen Benutzern jeweils den Hilfsgriff neu ein (Abb. 3).

## 2. Montage Netz Kabel

- a) Stecken Sie den Stecker (G) in die Steckdose (H) auf der Motorabdeckung (Abb. 4).

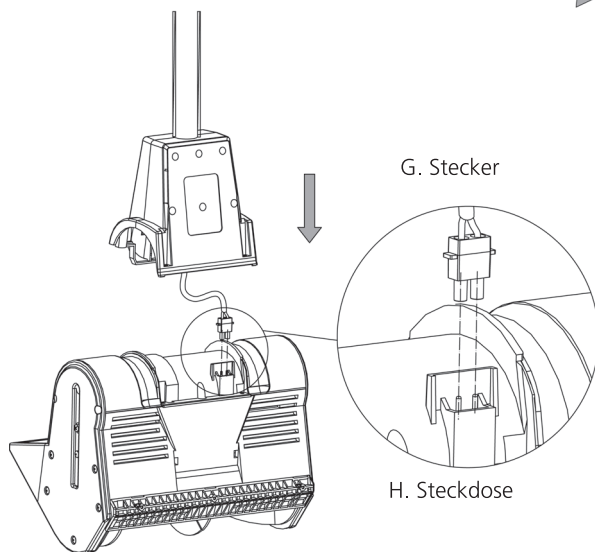


Abb. 4

- b) Befestigen Sie die obere und untere Abdeckung mit den 4 Flachkopf-Blechschräuben (ST4.2x30) (Abb. 5).

**Wichtig:** Falls Sie auf Widerstand stoßen, hören Sie sofort auf zu schrauben. Wahrscheinlich sind Stecker und Verbindung nicht richtig in Position. In diesem Fall sollten Sie diese nochmals vorsichtig in die Motor-Abdeckung einstecken und Schritt (a) wiederholen.

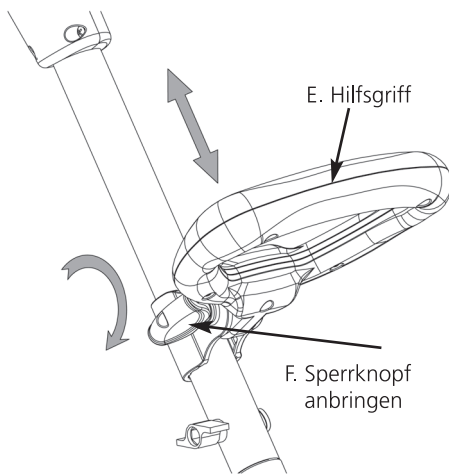


Abb. 3

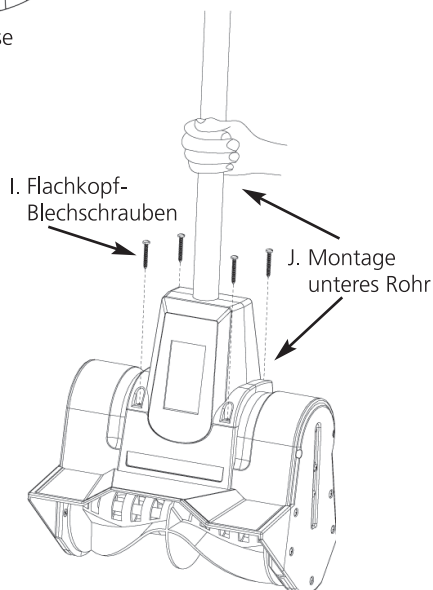


Abb. 5

# Bedienung

**Ein Elektroschock kann zu schweren Verletzungen bis hin zum Tod führen. Beachten Sie folgende Warnungen:**

- Meiden Sie bei allen Teilen der Schneefräse den Kontakt mit Wasser, während das Gerät angeschaltet ist. Falls das Gerät nass wird – während es ausgeschaltet ist – wischen Sie es zuerst trocken ab, bevor Sie mit der Arbeit beginnen.
- Berühren Sie niemals Gerät oder Netzstecker mit nassen Händen. Stehen Sie beim Arbeiten nicht im Wasser; das Tragen von Schuhen mit Gummisohle bietet ein gewisses Maß an Schutz.

Um ein versehentliches Ausstecken des Netzkabels oder Verlängerungskabels zu vermeiden, hängen Sie das Verlängerungskabel (K) auf den Haken (L) des unteren Rohres, wie in Abb. 6 gezeigt.

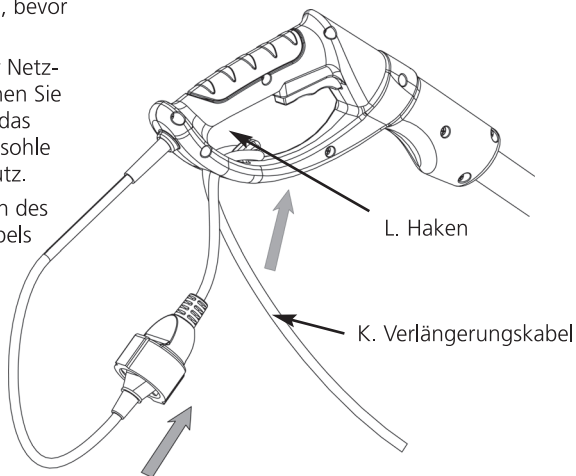


Abb. 6

# An-/Ausschalten

Das Gerät schalten Sie ein, indem Sie zuerst Knopf 1 (M) und dann Knopf 2 (N) drücken. Während der Arbeit brauchen Sie nur Knopf 2 gedrückt zu halten, wie in Abb. 7 gezeigt.

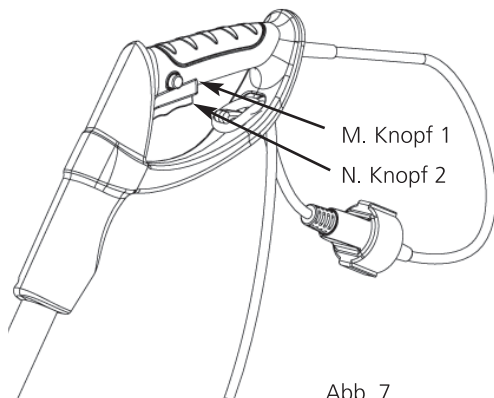


Abb. 7

# Vorgehensweisen

1. Stecken Sie den Netzstecker in eine Netzsteckdose. Schalten Sie das Gerät ein. Setzen Sie das Gerät so auf den Boden auf, dass die Schneide flach mit dem Boden Kontakt hat. Kippen Sie dazu das Gerät langsam nach vorne (vom Körper weg). Falls Sie in Tiefschnee arbeiten, lesen Sie unter Punkt 3 nach.
2. Beginnen Sie jetzt damit, die Schneefräse langsam vorwärts zu schieben. Schieben Sie nicht zu schnell; sobald der Boden völlig von Schnee befreit ist, wissen Sie, dass Sie die richtige Geschwindigkeit gefunden haben.
3. Tiefschnee: Die Geschwindigkeit Ihrer Vorwärtsbewegung hängt direkt von der Schneetiefe ab.
4. Die Schneefräse schafft pro Durchlauf bis zu 10 cm Schnee. Ein Arbeitsgang sollte den Schnee bis zu dieser Tiefe vollständig entfernen, so dass Sie bei durchgehend gleichbleibender Schrittgeschwindigkeit einen geraden Weg frei räumen können.
5. Ist der Schnee tiefer als 10 cm, ist eine Seitwärtsbewegung hilfreich; halten Sie den oberen und unteren Griff mit beiden Händen gut fest und führen Sie die Räumung mit einer schwingenden Bewegung von Seite zu Seite durch; pro Seitwärtsbewegung sollten Sie so bis zu 10 cm Schnee entfernen können. Führen Sie nun diese Hin- und Herbewegung fortwährend durch, natürlich ist in gewissen Abständen eine Pause nötig.
6. Gewünschte Wegbreite: In einem Arbeitsdurchgang können Sie nur einen Weg von maximal der Breite der Schneefräse frei räumen. Im nächsten Durchgang können Sie die Schneefräse weiter links oder rechts ansetzen, je nach Bedarf. Natürlich sollten Sie den Schnee nicht an einen Ort schleudern, den Sie später noch frei räumen möchten.
7. Windrichtung beachten: Falls möglich, bewegen Sie sich immer in Richtung des Windes, so dass der Schnee nicht gegen den Wind geschleudert wird (und somit in Ihr Gesicht und auf den soeben frei geräumten Weg).
8. Freiräumen bei Kies und Steinen: Um zu vermeiden, dass Kies und Steine zusammen mit dem Schnee weggeschleudert werden, drücken Sie den Griff nach unten, um die Fräsklinge über Kies und Steine zu heben.
9. Netzkabel und Verlängerungskabel: Prüfen Sie beide Kabel jedes Mal nach Beenden der Räumarbeiten auf etwaige Schäden. Falls ein Kabel beschädigt sein sollte, bitte sofort ersetzen. Achten Sie darauf, dass sich die Schneide niemals über das Kabel bewegt. Halten Sie das Kabel fern von Hitzequellen und scharfen oder schweren Gegenständen, die beim Lagern darauf stehen könnten. Zerren Sie niemals am Kabel und missbrauchen Sie es auch nicht anderweitig.
10. Stecken Sie das Verlängerungskabel in eine Netzsteckdose.
11. Wenn Sie die Räumarbeit beendet haben, schalten Sie die Schneefräse aus und ziehen den Netzstecker aus der Steckdose.



# Wartung

## Warnung

### Risiko ernsthafter Verletzungen:

Schalten Sie das Gerät aus und ziehen Sie das Netzkabel aus der Steckdose, bevor Sie mit den Wartungsarbeiten beginnen. Bleibt der Schalter versehentlich eingeschaltet, können Sie sich ernsthafte Verletzungen zuziehen.

## Fehlersuche

### Tabelle der häufigsten Fehlerursachen:

Wenn Sie auf ein Problem stoßen, das nicht in der nachfolgenden Liste aufgeführt wird, bringen Sie das Gerät in eine qualifizierte Fachwerkstatt. Auch wenn Sie alle unten aufgeführten Fehlerursachen geprüft haben und das Problem weiterhin besteht, sollten Sie das Gerät in eine qualifizierte Fachwerkstatt bringen.

Ursache	Prüfen
Rotor dreht sich nicht	Ist das Gerät eingeschaltet?
	Verlängerungskabel evtl. defekt?
	Netzstecker evtl. defekt?
Unregelmäßiges Fräsen mit Aussetzern	Fräsblatt ist beschädigt?
	Antriebsriemen stark abgenutzt/beschädigt?
Schnee wird ungleichmäßig weggeschleudert	Schneefräse anders ausrichten
Motorleistung ist zu gering für den Schnee	Ist der Antriebsriemen zu locker, bitte Riemen ersetzen

# Lebenslange Schmierung

Sie brauchen dieses Gerät nicht zu schmieren, dies könnte sogar Schäden verursachen. Diese Schneefräse wird ab Werk mit lebenslanger Schmierung ausgeliefert.

## Lagerung

**Achtung:** Lagern Sie Elektrogeräte grundsätzlich in einem abgeschlossenen Raum außer Reichweite von Kindern und nicht autorisierten Personen.

1. Prüfen Sie das Gerät vor dem Lagern auf Beschädigungen oder Bruchstellen. Prüfen Sie sämtliche Verbindungen und Schrauben und ziehen Sie diese gegebenenfalls neu an. Prüfen Sie den Zustand des Messers. Prüfen Sie Verlängerungskabel und Netzstecker auf Beschädigung und ersetzen Sie diese gegebenenfalls.
2. Lagern Sie die Schneefräse an einem sicheren Ort und meiden Sie Zugriff von nicht autorisierten Benutzern – am besten in einem verschließbaren Schrank. Vermeiden Sie Staub und Feuchtigkeit durch Abdecken mit einer Plane. Verwenden Sie, falls nötig, einen Luft-Entfeuchter.
3. Lagern Sie das Verlängerungskabel immer zusammen mit dem Gerät. Den Schlüssel lagern Sie am besten in einem kleinen Plastikbehälter, den Sie mit einem Klebeband am Türgriff befestigen, damit er nicht verloren geht. Falls der Lagerraum nicht abgeschlossen wird, empfiehlt es sich, den Schlüssel an einem anderen Ort zu verwahren, um unautorisierten Zugriff zu verhindern.
4. Reinigen Sie die Schneefräse am besten mit einem Hochdruck-Reiniger.
5. Prüfen Sie den Antriebsriemen. Erneuern Sie diesen, falls nötig. Erneuern Sie den Antriebsriemen jedoch erst nach dem Lagern, wenn die neue Wintersaison beginnt.
6. Wenn möglich, lagern Sie die Schneefräse im Haus auf hartem, ebenem Untergrund. Falls Sie die Schneefräse im Freien lagern:
  - a) Legen Sie Holzblöcke oder ein Brett unter die Schneefräse.
  - b) Decken Sie die Schneefräse mit einer wasserdichten Plane ab.
7. Prüfen Sie die Schneefräse auf Schäden und reparieren oder ersetzen Sie eventuell beschädigte Teile.
8. Lackieren Sie zerkratzte Gehäuseteile nach, um Rostschäden zu vermeiden.

# Technische Daten

**Netzspannung:** 230 V ~ 50 Hz

**Leistung:** 1.300 W

**Leerlaufgeschwindigkeit:** 4.000 min<sup>-1</sup>

**Arbeitsbreite:** 260 mm

**Arbeitstiefe:** 120 mm

**Schalldruckpegel LPA:** 84,3 dB(A)

**Lautstärkepegel LWA:** 98,6 dB(A)

**Vibration:** 4,9 m/s<sup>2</sup>

Messmethode gemäß EN 60335-1

## Kundenservice

Sollten Sie Fragen zu dem Artikel haben, wenden Sie sich bitte an unseren Kundenservice:

Verlagsgruppe Weltbild GmbH  
Steinerne Furt  
86167 Augsburg

Telefon: 0180 - 53 54 327

(14 Cent/Min, Festnetz; max. 42 Cent/Min, Mobilfunk)

E-Mail: [info@weltbild.de](mailto:info@weltbild.de)

## Altgeräte-Entsorgung

Dieses Produkt am Ende der Lebensdauer nicht in den normalen Haushaltsabfall geben, sondern an einem Recycling-Sammelpunkt für elektrische und elektronische Geräte abgeben. Das Symbol auf dem Produkt, der Bedienungsanleitung oder der Verpackung weist darauf hin.



# Weltbild

# EG-Konformitätserklärung

Für folgendes Erzeugnis

## Bezeichnung

Schneefräse

wird bestätigt, dass es den Schutzanforderungen entspricht, die in der Richtlinie der Europäischen Gemeinschaft zur elektromagnetischen Verträglichkeit 2004/108/EG festgelegt sind.

Diese Erklärung gilt für alle identischen Exemplare des Erzeugnisses, die nach den beigefügten Entwicklungs-, Konstruktions- und Fertigungszeichnungen und Beschreibungen, die Bestandteil dieser Erklärung sind, hergestellt werden.

Zur Beurteilung des Erzeugnisses hinsichtlich der elektromagnetischen Verträglichkeit wurden folgende einschlägige harmonisierte europäische Normen herangezogen, deren Fundstellen im Amtsblatt der Europäischen Gemeinschaft veröffentlicht wurden:

## Normen:

EN55014-1: 2006

EN55014-2: 1997/+A1: 2001

EN61000-3-2: 2006

EN61000-3-3: 1995/+A1: 2001/+A2: 2005

Diese Erklärung wird verantwortlich für folgenden Hersteller/Importeur abgegeben:

**Unternehmensbezeichnung:** Verlagsgruppe Weltbild  
**Anschrift:** Steinerne Furt 70, 86167 Augsburg  
**Telefon:** 0180 - 53 54 327  
**Name des Unterzeichners:** Walter Leberle  
**Stellung im Unternehmen:** Qualitätssicherung

Augsburg

Ort

02.10.2010

Datum



rechtsverbindliche Unterschrift