

Weltbild



BEDIENUNGSANLEITUNG

Design-Vertikal-Anlage Z-922

Art.-Nr. 50 16 566

Vielen Dank, dass Sie sich für den Kauf dieses Produkts entschieden haben. Bitte lesen Sie diese Bedienungsanleitung aufmerksam durch, bevor Sie das Gerät in Betrieb nehmen, und bewahren Sie die Anleitung für späteres Nachschlagen sicher auf.

Warnungen

Das Blitzzeichen im Dreieck ist eine Warnung, die Sie darauf aufmerksam machen soll, dass sich im Inneren des Produktes gefährlich hohe Spannungen befinden.



VORSICHT – Risiko durch elektrischen Schlag – Nicht öffnen!

WARNUNG: Um das Risiko durch elektrischen Schlag zu vermindern, nehmen Sie niemals den Deckel (oder die Rückabdeckung) ab. Im Inneren befinden sich keine Teile, die vom Benutzer gewartet werden können. Bei Reparaturen wenden Sie sich bitte an qualifiziertes Fachpersonal.



Das Ausrufezeichen im Dreieck ist eine Warnung, um Sie auf wichtige Hinweise aufmerksam zu machen, die das Produkt betreffen.

WARNUNG: Um das Risiko durch Feuer und elektrischen Schlag zu vermindern, setzen Sie dieses Produkt niemals tropfenden oder spritzenden Flüssigkeiten aus.

ANMERKUNG: Vorsichtssymbole sind auf der Rückseite dieses Gerätes angebracht, bitte schlagen Sie in dieser Bedienungsanleitung nach.

BITTE BEACHTEN SIE: Auf der Rückseite befindet sich ein Aufdruck mit den technischen Daten.

VORSICHT: Unsichtbare Laserstrahlung tritt aus, wenn der Deckel geöffnet und wenn die Sicherheitsverriegelung überbrückt ist. Nicht dem Strahl aussetzen!



ACHTUNG: Laserlinse nicht berühren – unsichtbarer Laserstrahl.

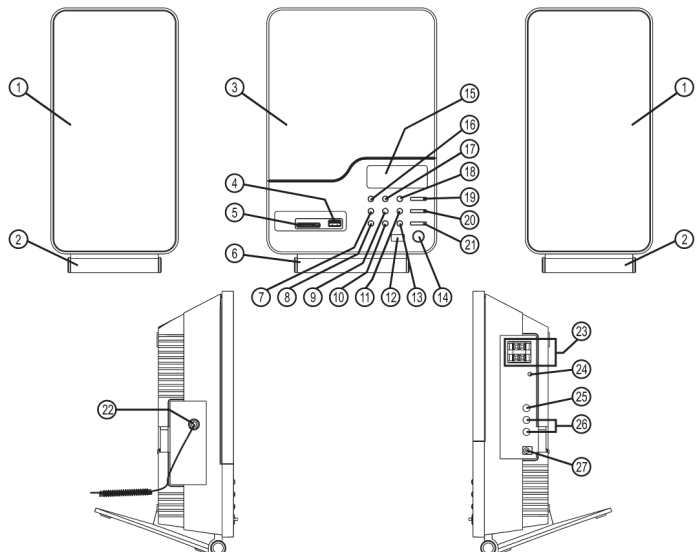
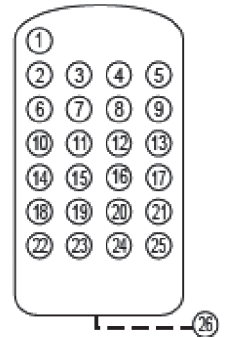
Klasse 1 Laserprodukt

Bedienelemente

1. Lautsprecher (links & rechts)
2. Standfüße (für Lautsprecher)
3. CD-Fach
4. USB-Anschluss
5. SD-Kartenanschluss
6. Standfuß für Vertikal-Anlage
7. BACK/TUNE-Taste
8. MEM-/FOLDER- Taste
9. STOP-Taste
10. EQ-Taste
11. NEXT/TUNE-Taste
12. Sensor für Fernbedienung
13. MEM+ /FOLDER+ Taste
14. ON/STANDBY-Taste
15. Display mit blauer Hintergrundbeleuchtung
16. FUNCTION-Taste
17. PLAY/PAUSE-Taste
18. PROGRAM/CLOCK ADJ.-Taste
19. OPEN/CLOSE-Taste
20. VOLUME+ Taste
21. VOLUME- Taste
22. UKW-Antennenkabel
23. Lautsprecher-Anschlüsse (links & rechts)
24. Kopfhörer-Anschluss
25. Subwoofer-Ausgang
26. AUX-Eingänge (links & rechts)
27. Netzteil-Eingang (12 V DC)

Fernbedienung

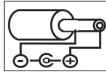
1. ON/STANDBY-Taste
2. CD-Taste
3. BACK/TUNE-Taste
4. PLAY/PAUSE-Taste
5. NEXT/TUNE-Taste
6. USB-Taste
7. MEM.-/FOLDER- Taste
8. STOP-Taste
9. MEM.+ /FOLDER+ Taste
10. CARD-Taste
11. -10 Taste
12. +10 Taste
13. OPEN/CLOSE-Taste
14. AUX-Taste
15. PROG./CLOCK ADJ.-Taste
16. EQ-Taste
17. MUTE-Taste
18. TUNER-Taste
19. FM MODE-Taste
20. PLAY MODE-Taste
21. VOLUME+ Taste
22. ALARM-Taste
23. SLEEP-Taste
24. SNOOZE-Taste
25. VOLUME- Taste
26. Batteriefach



Stromversorgung

Wechselstrombetrieb (Externes AC/DC-Netzgerät)

- Dieses Gerät verfügt über einen Gleichstrom-Anschluss, an dem Sie ein Netzgerät mit der Einstufung 12 V DC (Gleichspannung), 2,5 A anschließen können. Der Stecker muss die Polarität wie in folgender Abb. gezeigt besitzen.



- Bitte benutzen Sie nur das mitgelieferte Netzteil zum Betreiben dieses Gerätes. Das Verwenden anderer Netzgeräte kann zu Schäden oder Fehlfunktionen führen.
- Stecken Sie den kleinen Stecker des Netzteils in den DC-Anschluss an der Seite der Vertikal-Anlage.
- Prüfen Sie, ob die Spannung, mit der Ihr Netzteil arbeitet, mit Ihrer Haushaltsspannung (Netz) übereinstimmt.
- Stecken Sie den Stecker des Netzteils in eine Netzsteckdose.
- Drücken Sie die ON/STANDBY-Taste, um das Gerät einzuschalten.
- Dieses Gerät kann betrieben werden, ohne komplett ausgeschaltet zu werden. Es befindet sich entweder im AN- oder im STANDBY-Modus.
- Im STANDBY-Modus ist die blaue Hintergrundbeleuchtung des Displays ausgeschaltet, das Display zeigt jedoch die aktuelle Zeit an (CLOCK-Funktion).
- Wenn sich das Gerät im STANDBY-Modus befindet, können Sie es einschalten, indem Sie die ON-Taste drücken (entweder an der Fernbedienung oder am Gerät selbst).
- Um Strom zu sparen, schalten Sie das Gerät bitte in den STANDBY-Modus, wenn Sie es nicht benutzen.

WICHTIG: WIE MAN ERKENNT, DASS DAS GERÄT EINGESCHALTET IST

Wenn das Gerät eingeschaltet ist, leuchtet das gesamte Digitaldisplay mit blauer Hintergrundbeleuchtung. Dies zeigt an, dass der Schalter auf ON ist.

- Dieses Gerät kann betrieben werden, ohne komplett ausgeschaltet zu werden. Es befindet sich entweder im AN- oder im STANDBY-Modus.
- Im STANDBY-Modus ist die blaue Hintergrundbeleuchtung des Displays ausgeschaltet, das Display zeigt jedoch die aktuelle Zeit an (CLOCK-Funktion).
- Wenn sich das Gerät im STANDBY-Modus befindet, können Sie es einschalten, indem Sie die ON-Taste drücken (entweder an der Fernbedienung oder am Gerät selbst).
- Um Strom zu sparen, schalten Sie das Gerät bitte in den STANDBY-Modus, wenn Sie es nicht benutzen.

Intelligenter Energiesparmodus

- Dieses Gerät hat einen eingebauten Energiesparmodus, der das Gerät automatisch in den STANDBY-Modus setzt, sobald es für einen gewissen Zeitraum nicht benutzt wird.
- Dieser automatische STANDBY-Modus wird nach ca. 10-15 Minuten für folgende Modi aktiviert:
 - a) CD-Wiedergabe: Abspielen wurde unterbrochen (z.B. nach Ende einer CD)
 - b) AUX-Wiedergabe: Kein Input-Signal wird an der AUX-Buchse erkannt
 - c) USB-Wiedergabe: USB-Wiedergabe wurde unterbrochen
 - d) SD-Wiedergabe: SD-Karten-Wiedergabe wurde unterbrochen
- Um das Gerät nach dem automatischen STANDBY-Modus wieder einzuschalten, drücken Sie einfach die ON/STANDBY-Taste (entweder an der Fernbedienung oder am Gerät selbst).

Anschluss der Lautsprecherboxen

- Legen Sie die Kabel beider Lautsprecherboxen aus.
- Bitte beachten Sie, dass jedes Kabel aus zwei Drähten besteht, einer ist neutral und der andere hat eine schwarze Ummantelung.
- Stecken Sie den neutralen Draht der linken Lautsprecherbox in den roten (+) Lautsprecheranschluss auf der Rückseite des Gerätes. Der Anschluss ist mit L gekennzeichnet.
- Stecken Sie den schwarzen Draht der linken Lautsprecherbox in den schwarzen (-) Lautsprecheranschluss auf der Rückseite des Gerätes. Der Anschluss ist mit L gekennzeichnet.
- Wiederholen Sie diese beiden Schritte für die rechte Lautsprecherbox, stecken Sie die Drähte jedoch in den roten und schwarzen Anschluss mit der Kennzeichnung R für die rechte Lautsprecherbox.
- Um den jeweiligen Draht in den Anschluss zu stecken, drücken Sie bitte zuerst die Plastiklasche am Anschluss nach unten. Dann stecken Sie das Metall-Ende des Drahtes ganz in das Loch unterhalb der Lasche ein.
- Stellen Sie die Lautsprecherboxen so weit wie möglich voneinander entfernt auf, um das bestmögliche Sound-Ergebnis zu bekommen.

Vorbereitung der Fernbedienung

- Entfernen Sie (leicht herausziehen) den Plastik-Streifen, der am Batteriefach auf der Rückseite der Fernbedienung angebracht ist.
- Testen Sie die Fernbedienung, indem Sie die ON/STANDBY-Taste drücken und prüfen, ob sich die Vertikal-Anlage einschaltet.

Funktion der Digitaluhr

Einstellen der korrekten Zeit

- Dieses Gerät verfügt über eine integrierte Digitaluhr, die bei zwei Einstellungen im Display angezeigt wird:
 1. Wenn sich das Gerät im STANDBY-Modus befindet. (Das Display zeigt dann automatisch immer die aktuelle Zeit). In diesem Fall ist die blaue Hintergrundbeleuchtung normalerweise gedimmt (um Strom zu sparen). Sie können jedoch die blaue Hintergrundbeleuchtung anschalten, indem Sie eine beliebige Taste drücken (am Gerät oder an der Fernbedienung, mit Ausnahme der ON/STANDBY-Taste. Die blaue Hintergrundbeleuchtung wird dann für ca. 10 Sekunden aktiviert.
 2. Wenn sich das Gerät im ON-Modus befindet. (In diesem Modus ist die blaue Hintergrundbeleuchtung aktiviert und zeigt, dass das Gerät angeschaltet ist.) In diesem Fall zeigt das Display normalerweise nicht automatisch die aktuelle Zeit an. Sie können jedoch jederzeit die PROG/CLOCK ADJ-Taste 2 Sekunden lang gedrückt halten, um die aktuelle Zeit anzusehen. Die Zeit wird sodann für ca. 5 Sekunden im Display angezeigt.

Das Gerät in den STANDBY-Modus schalten
(Displaybeleuchtung = gedimmt)



PROG/CLOCK ADJ-Taste 3 Sekunden lang
gedrückt halten – Display zeigt »12« Hour
oder »24« Hour (blinkt)



NEXT oder BACK drücken, um die 12-Std.
oder 24-Std.-Darstellung zu wählen
und dann PROG/CLOCK ADJ zur
Bestätigung drücken



NEXT oder BACK wiederholt drücken,
um die korrekte Stunde im Display
einzustellen und dann PROG/CLOCK ADJ
zur Bestätigung drücken



NEXT oder BACK wiederholt drücken,
um die korrekte Minute im Display
einzustellen und dann PROG/CLOCK ADJ
zur Bestätigung drücken



Die korrekte Zeit ist nun eingestellt und
wird im Display angezeigt

Automatischer Timer (Weckfunktion)

- Dieses Gerät verfügt über eine Timer-Funktion, die es Ihnen ermöglicht, das Gerät für automatisches Anschalten zu programmieren. Dies können Sie z.B. als Weckfunktion nützlich einsetzen.

Alarm einstellen

Schalten Sie das Gerät in den STANDBY-Modus (Displaybeleuchtung = gedimmt)

1. Drücken und halten Sie die ALARM-Taste 2 Sekunden lang gedrückt (Fernbedienung). Das ALARM-Symbol erscheint im Display.
2. Drücken Sie NEXT oder BACK, um die gewünschte Stunde der Einschaltzeit einzustellen. Drücken Sie dann die ALARM-Taste zur Bestätigung.
3. Drücken Sie NEXT oder BACK, um die gewünschte Minute der Einschaltzeit einzustellen. Drücken Sie dann die ALARM-Taste zur Bestätigung.
4. Nun wird der WAKE UP MODE im Display angezeigt (Radio, CD, USB, Speicherkarte, Summer). Drücken Sie NEXT um den gewünschten Modus auszuwählen und bestätigen Sie mit der ALARM-Taste.
5. Das Display zeigt nun WAKE UP VOLUME LEVEL (Lautstärke) an. Drücken Sie NEXT oder BACK, um die Lautstärke zu vermindern oder zu erhöhen, die für die gespielte Musik verwendet wird, wenn der ALARM das Gerät in der voreingestellten Zeit einschaltet.
6. Drücken Sie zur Bestätigung ALARM.
7. Schließlich wechselt das Display wieder in den Normal-Modus, wobei das ALARM-Symbol angezeigt wird, um zu zeigen, dass Sie eine An-Weckzeit programmiert haben.
8. Falls Sie den ALARM ausschalten wollen, drücken Sie die ALARM-Taste einmal und das ALARM-Symbol erlischt.
9. Der Alarm WAKE UP TIMER wird spätestens nach einer Stunde automatisch abgeschaltet.
10. Drücken Sie die STANDBY-Taste, um die Alarm WAKE UP-Funktion jederzeit zu beenden.

Automatische Power Off Sleep-Funktion

- Dieses Gerät hat eine spezielle SLEEP-TIMER-Funktion, die das Gerät automatisch abschaltet. Dies ist sehr praktisch, wenn Sie nachts mit Musik einschlafen wollen.
- Während Sie Musik hören (CD-Player, Radio, USB oder SD-Karte) können Sie jederzeit einfach wiederholt die SLEEP-Taste drücken, um die automatische Abschaltzeit auszuwählen.



(*OFF bedeutet, dass der Sleep-Timer ausgeschaltet ist).

Snooze-Funktion

- Wenn der Alarm (Alarm 1, Alarm 2) ertönt, können Sie diesen für eine kurze Zeitspanne von 10 Minuten zeitweilig ausschalten. Drücken Sie einfach die SNOOZE-Taste (der Fernbedienung).
- Der Alarm (Alarm 1, Alarm 2) ertönt dann automatisch nach 10 Minuten erneut, wenn die SNOOZE-Periode beendet ist.
- Diesen Vorgang können Sie ca. 1 Stunde lang wiederholen.

Elektronische Lautstärkeregelung

- Dieses Gerät benutzt eine elektronische Lautstärkeregelung (Typ Tastendruck).
- Um die Lautstärke des Gerätes zu erhöhen oder zu vermindern, drücken Sie jeweils die VOLUME UP (VOL+) oder VOLUME DOWN (VOL-) Taste.
- Lassen Sie die jeweilige Taste wieder los, wenn Sie die gewünschte Lautstärke eingestellt haben.

- Manchmal kann es passieren, vor allem beim Radio hören, dass Sie ein Klick-Klick-Klick-Geräusch (wiederholend) hören, wenn Sie die Lautstärke erhöhen oder vermindern. Dies ist ein normaler Vorgang und das Geräusch verschwindet, sobald Sie die Lautstärke-Taste wieder loslassen (wenn Sie die gewünschte Lautstärke eingestellt haben).

Musik Equalizer

- Drücken Sie die EQ-Taste wiederholt, um den gewünschten Soundeffekt auszuwählen, passend zu der Musikrichtung, die Sie gerade anhören.



Bedienung des Radios

- Drücken Sie die ON/STANDBY-Taste, um das Gerät einzuschalten.
- Drücken Sie mehrmals die FUNCTION-Taste mehrmals (oder die TUNER-Taste Ihrer Fernbedienung), bis im Display »Tuner« erscheint.
- Zur Verbesserung des UKW (FM)-Empfanges legen Sie die UKW-Wurfantenne aus und versuchen Sie verschiedene Positionen, um den Empfang zu verbessern.
- Drücken Sie die FM MODE-Taste jederzeit bei UKW-Empfang, um zwischen Mono und Stereo umzuschalten. In einigen Fällen, wenn der Empfang schlecht ist, ist es ratsam, den MONO-Modus zu wählen, um die Qualität des Radiosignals zu verbessern.

Manuelle Frequenzeinstellung (Scan-Modus)

- Drücken Sie (kurz) die TUNE UP- oder TUNE DOWN-Taste, um die Radiofrequenz um jeweils 1 Schritt manuell einzustellen (scannen).
- Das Display zeigt bei jedem Schritt die Position der exakten Frequenz an.
- Wenn Sie eine gewünschte Frequenz oder Radiostation erreicht haben, können Sie diese in einen der Senderspeicher abspeichern (siehe Radio Senderspeicher).

Automatische Frequenzeinstellung (Seek-Modus)

- Halten Sie die TUNE UP- oder TUNE DOWN-Taste 2 Sekunden lang gedrückt, um automatisch nach der nächsten empfangbaren Senderstation (nach oben oder unten) zu suchen.
- Das Display zeigt die exakte Frequenz der nächsten Station an, die gefunden wird.
- Wenn Sie eine gewünschte Frequenz oder Radiostation erreicht haben, können Sie diese in einen der Senderspeicher abspeichern (siehe Radio-Senderspeicher).

Radio-Senderspeicher (Radiostationen abspeichern)

- Die aktuell angezeigte Radiostation kann jederzeit in einen der Senderspeicher übernommen werden.
- Drücken Sie die PROGRAM/CLOCK ADJ-Taste einmal.
- Drücken Sie die MEM.-/FOLDER- oder MEM.+/FOLDER+ Taste (der Fernbedienung), um den gewünschten Speicherplatz auszuwählen (es gibt insgesamt 30 Speicherplätze).
- Drücken Sie die PROGRAM/CLOCK ADJ-Taste einmal, um die aktuelle Radiostation auf den gewählten Speicherplatz abzuspeichern.
- Um eine Speicherplatz abzurufen, drücken Sie einfach MEM.-/FOLDER- oder MEM.+/FOLDER+, der gespeicherte Programmplatz wird aufgerufen.
- Um den Programmspeicher zu löschen, speichern Sie einfach eine neue Station auf den Speicherplatz.

CDs einlegen und auswerfen

Drücken Sie die FUNCTION-Taste mehrmals, bis im Display »CD« zu sehen ist. Drücken Sie die OPEN/CLOSE-Taste, um den CD-Deckel zu öffnen. Legen Sie vorsichtig eine CD (Audio-CD oder MP3-CD), mit der Labelseite (bedruckte Seite) nach außen (zu Ihnen zeigend). Drücken Sie die OPEN/CLOSE-Taste, um den Deckel automatisch zu schließen. Das Display zeigt nach einem Moment die Gesamtzahl der Titel an. Die CD kann nun abgespielt werden.

Um die CD auszuwerfen, drücken Sie die OPEN/CLOSE-Taste zum Öffnen des CD-Deckels. Entnehmen Sie die CD am besten mit einem Finger in der Mitte und einem am Rand der CD. Niemals die CD verbiegen oder gewaltsam herausnehmen, da dies Schäden verursachen könnte.

WICHTIG: Halten Sie eine CD immer an ihrem Rand. Vermeiden Sie es, Fingerabdrücke, Schmutz oder Schlieren auf der Oberfläche zu verursachen. Falls dies doch der Fall ist, benutzen Sie zum Reinigen der CD ein spezielles CD-Reinigungstuch oder ein CD-Reinigungsset.

WICHTIG

MOTORISierter AUTOMATISCHER CD-DECKEL – BEDIENUNG UND SICHERHEIT

- Dieses Gerät hat einen motorisierten automatischen CD-Deckel eingebaut.
- Versuchen Sie bitte niemals, den Deckel von Hand zu öffnen oder zu schließen.
- Benutzen Sie immer die OPEN/CLOSE-Taste.
- Beim Öffnen gleitet der Deckel nach oben und hält automatisch, wenn sie ganz geöffnet ist. Üben Sie niemals Druck auf den Deckel aus, um Sie schneller oder weiter als ihr Limit zu öffnen.
- Wenn der Deckel beim Öffnen klemmt (irgendetwas blockiert den Deckel oder hindert ihn daran, sich zu öffnen), stoppt den Deckel nach 4-5 Sekunden automatisch und kehrt seine Richtung um (schließt sich wieder), um Schäden an Deckel und Motor zu vermeiden.

Abspielen einer CD

- Drücken Sie die ON/STANDBY-Taste, um das Gerät anzuschalten.
- Drücken Sie die FUNCTION-Taste mehrmals, bis im Display »CD« erscheint.
- Legen Sie eine CD wie oben beschrieben ein.
- Die CD beginnt sich zu drehen und der erste Track (Song) wird abgespielt. Das Display zeigt die aktuelle Tracknummer an.
- Sie können beim Abspielen jederzeit die PLAY/PAUSE-Taste drücken, um das Playback anzuhalten, drücken Sie dann einfach wieder PLAY/PAUSE, um das Abspielen mit dem selben Track an der selben Position fortzusetzen.

- Sie können beim Abspielen jederzeit die STOP-Taste drücken, um die Wiedergabe zu beenden. Dies führt das Set zum Anfang zurück (wenn Sie PLAY drücken, nachdem Sie mit STOP beendet haben, wird wieder Track 1 abgespielt).
- Sie können bei der Wiedergabe jederzeit durch Drücken der NEXT- oder BACK-Taste zum nächsten oder vorherigen Song springen.
- Sie können bei der Wiedergabe jederzeit durch gedrückt halten der NEXT- oder BACK-Taste den Song, der gerade läuft, im Schnellvorlauf (CUE) oder Schnelrücklauf (REVIEW) durchsuchen.

CD-Player programmieren

- Der CD-Player kann programmiert werden, eine beliebige Folge von bis zu 20 Tracks bei einer normalen CD abzuspielen, und bis zu 99 Tracks bei MP3-CD.
- Drücken Sie immer zuerst die STOP-Taste, bevor Sie mit dem Programmieren beginnen.
- Es gibt 2 verschiedene Vorgehensweisen (für normale Audio-CDs und für MP3-Daten-CDs):

Normale Audio-CDs programmieren

1. Schalten Sie das Gerät ein und wählen Sie die »CD«-Funktion aus. Dann drücken Sie die STOP-Taste.
2. Drücken Sie die PROG/CLOCK ADJ-Taste. Das Display zeigt folgendes:



3. Drücken Sie die NEXT- oder die BACK-Taste, um die Track(Song)nummer in der aktuellen Speicherposition auszuwählen (wie in der Abb. beschrieben).

4. Drücken Sie die PROG/CLOCK ADJ-Taste, um den gewählten Song in die Speicherposition zu speichern. Die Speicherposition fährt nun mit der nächsten Nummer fort, so dass Sie nun einen weiteren Song auswählen und speichern können.
5. Wiederholen Sie die Schritte (3) und (4). Wählen Sie jedesmal einen neuen Song aus, den Sie dann in eine fortlaufende Speicherposition abspeichern können. Vergessen Sie nicht, jedesmal die PROG/CLOCK ADJ-Taste zu drücken.
6. Nach einem Maximum von 99 Songs (oder weniger), die Sie ausgewählt und abgespeichert haben, drücken Sie die PLAY/PAUSE-Taste, um mit dem Abspielen der programmierten Sequenz zu beginnen.
7. Um das gesamte Programm zu löschen, das Sie abgespeichert haben, drücken Sie einfach die STOP-Taste zweimal. Dies löscht den gesamten Speicher und leert das Programm.

Abspielen von MP3-Discs

- Schalten Sie das Gerät ein.
- Drücken Sie die FUNCTION-Taste mehrmals, bis im Display „CD“ erscheint.
- Legen Sie eine MP3-CD wie beschrieben ein.
- Die Disk dreht sich und der erste Song (Track) wird abgespielt. Das Display zeigt die aktuelle Tracknummer an („001“ beim ersten Song) und ebenfalls die Spielzeit des Tracks in Minuten und Sekunden.
- Sie können beim Abspielen jederzeit die PLAY/PAUSE-Taste drücken, um das Playback anzuhalten, drücken Sie dann einfach wieder PLAY/PAUSE, um das Abspielen des selben Tracks an der selben Position fortzusetzen.
- Sie können bei der Wiedergabe jederzeit durch drücken der NEXT- oder BACK-Taste zum nächsten oder vorherigen Song springen.

- Sie können bei der Wiedergabe jederzeit durch gedrückt halten der NEXT- oder BACK-Taste den Song, der gerade läuft, im Schnellvorlauf (CUE) oder Schnellrücklauf (REVIEW) durchsuchen.

Ordner bei MP3-Discs

- MP3-Dateien (Songs) können in Ordnern verwaltet werden, welche eine Gruppe von Songs beinhalten.
- Falls Ihre MP3-CD keine Ordner enthält, können Sie mit der +10-Taste (auf Ihrer Fernbedienung) 10 Songs weiter springen. Dies ist sehr nützlich, wenn sich sehr viele Songs auf der CD befinden und Sie schnell zu einem bestimmten Song gelangen wollen.
- Drücken Sie die +10-Taste mehrmals, bis Sie eine Songnummer in unmittelbarer Nähe des gewünschten Songs erreichen, dann drücken Sie die NEXT- oder BACK-Taste wiederholt, um exakt zum gewünschten Song zu gelangen.
- Falls Ihre MP3-CD Ordner enthält, gelangen Sie durch Drücken der MEM/FOLDER- oder MEM/FOLDER+ Taste (der Fernbedienung) zum vorherigen oder nächsten Ordner. Der Player beginnt dann sofort mit dem Abspielen des ersten Songs des gewählten Ordners.

MP3-Wiedergabe mit einem USB-Gerät oder von SD-Karte

- Dieses Gerät ist mit einem USB-Anschluss ausgestattet, über den MP3-Dateien abgespielt werden können, die auf Standard USB-Flash-Speichergeräten abgespeichert sind (kompatibel mit USB 1.1 & 2.0).
- Dieses Gerät ist ebenfalls mit einem SD-Kartenanschluss ausgestattet, über den MP3-Dateien abgespielt werden können, die auf Standard SD-Speicherkarten (max. Speicherkapazität 16 GB) abgespeichert sind. SD-Speicherkarten sind im Fachhandel erhältlich.

- Um diese Funktion zu nutzen, schließen Sie zuerst entweder ein USB-Speichergerät oder eine SD-Speicherkarte am entsprechenden Anschluss der Vertikal-Anlage an.
- Drücken Sie die FUNCTION-Taste mehrmals, bis im Display „USB“ oder „CARD“ erscheint.
- Im Display erscheint einen Moment lang die Anzahl der MP3-Songs und auch der Ordner, die auf dem Gerät gespeichert sind. Dann beginnt automatisch die Wiedergabe des ersten Songs.
- Drücken Sie die MEM.-/FOLDER- oder MEM.+/FOLDER+ Taste, um vorwärts oder zurück zu springen, um einen Ordner Ihrer Wahl auszusuchen.
- Drücken Sie die NEXT- oder BACK-Taste, um vorwärts oder zurück zu springen, um einen Song Ihrer Wahl im ausgewählten Ordner auszusuchen.
- Drücken Sie PLAY/PAUSE, um den ausgewählten Song abzuspielen.
- Die FOLDER-Taste funktioniert im USB/SD-Modus auf die gleiche Weise wie im MP3-CD-Modus (wie weiter oben beschrieben).

HINWEIS: Obwohl dieses Gerät voll kompatibel mit USB 1.1- und 2.0-Standards ist, kann unter Umständen ein kleiner Prozentsatz (ca. 5%) aller USB-Speichergeräte nicht gelesen werden, da einige wenige Hersteller von USB-Speichergeräten von den (offiziellen) USB 1.1- und 2.0-Standards abweichen.

Die Einlesezeit für ein USB-Speichergerät oder eine SD-Karte kann variieren, abhängig von der Geschwindigkeit des jeweiligen Speichermediums und der Anzahl der gespeicherten Songs und Ordner. In einigen Fällen kann die Einlesezeit bis zu 60 Sekunden betragen.

WICHTIG: AUSSTECKEN VON USB-GERÄTEN UND SD-SPEICHERKARTEN

Stecken Sie Ihre USB-Speichergeräte oder SD-Speicherkarten NIEMALS während der Wiedergabe von MP3-Songs von diesen Medien aus. Drücken Sie IMMER zuerst die STOP-Taste und dann die FUNCTION-Taste, um zu einer anderen Musikquelle (z.B. Radio, CD) zu wechseln, bevor Sie den USB/SD-Speicher entfernen/ausstecken, um Schäden an MP3-Dateien oder Speichermedien zu vermeiden.

Dieses Gerät unterstützt KEINE USB-MP3-Player, aufgrund ihrer mangelnden Software-Kompatibilität. Für MP3-Wiedergabe können nur USB „PEN-DRIVES“ (USB-Flash-Speichergeräte, z.B. USB-Stick) verwendet werden.

WICHTIGER PUNKT

Bitte verwenden Sie kein USB-Verlängerungskabel, um das USB-Speichergerät mit dem USB-Anschluss der Vertikal-Anlage zu verbinden.

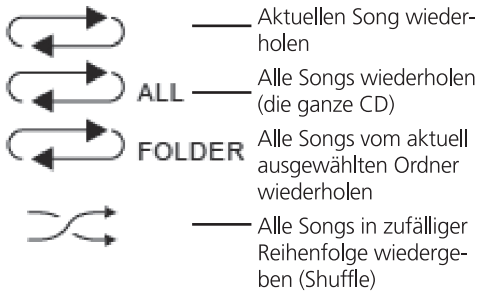
Diese Kabel können zusätzliche Widerstände aufgreifen, die den Datenfluss beeinträchtigen und damit die korrekte Arbeitsweise und Benutzung des USB-Anschlusses verhindern. Schließen Sie das USB-Speichergerät immer direkt an den USB-Anschluss an, ohne USB-Verlängerungskabel.

ANMERKUNG

Dieses Gerät unterstützt USB-Speichergeräte und SD-Speicherkarten bis zu einer maximalen Speicherkapazität von 16 GB.

Wiedergabe mit Repeat-Funktion

- Drücken Sie jederzeit während der Wiedergabe mehrmals die PLAY/MODE-Taste (auf Ihrer Fernbedienung) um zwischen folgenden Optionen auszuwählen:



Benutzung des Audio-Line-In-Anschlusses (AUX-Input)

- Sie können den Audio-Ausgang einer externen Musikquelle wie z.B. einem MP3-Player mit diesem Gerät verbinden, um die Musik dieses Players mit dem High Quality Verstärker der Vertikal-Anlage anzuhören.
- Um ein externes Gerät anzuschließen, benutzen Sie bitte ein Standard-RCA-Kabel. Verbinden Sie damit den AUX-Line-Ausgang des Gerätes (linker und rechter Kanal) mit dem AUX-INPUT-Anschluss auf der Seite dieser Vertikal-Anlage.

- Wählen Sie mit der FUNCTION-Taste die Funktion AUX aus.
- Stellen Sie sicher, dass Sie die Lautsprecherboxen angeschlossen haben.
- Schalten Sie die Vertikal-Anlage und das externe Gerät (z.B. MP3-Player) an.
- Starten Sie die Wiedergabe des externen Gerätes und stellen Sie die Lautstärke der Vertikal-Anlage auf Ihr gewünschtes Level.
- Vergessen Sie nicht, die Vertikal-Anlage auszuschalten, wenn Sie die Wiedergabe mit dem externen Gerät beenden.

Anschluss eines Aktiv-Subwoofers

(NICHT IN LIEFERUNG ENTHALTEN)

- Dieses HiFi-System ist mit einem Subwoofer-Anschluss ausgestattet, an den jeder normale Aktiv-Subwoofer angeschlossen werden kann.
- Wenn Sie einen Aktiv-Subwoofer an das System anschließen, wird dies den Bass (tiefe Frequenzen) erheblich verstärken, was zu einem Sounderlebnis führt, das wesentlich reicher, tiefer und kraftvoller ist.
- Um dieses Feature zu benutzen, schließen Sie ganz einfach einen herkömmlichen Aktiv-Subwoofer (erhältlich im Musik- und HiFi-Handel) am RCA-Anschluss an der Hinterseite der Vertikal-Anlage an.
- Schalten Sie dann den Aktiv-Subwoofer ein.
- Spielen Sie irgendeine Musikquelle (CD, Radio, AUX) ab.
- Sie werden sofort den tieferen Sound wahrnehmen.
- Bitte beachten Sie, dass die Lautsprecher wie gewöhnlich am Hauptgerät angeschlossen sein müssen, wenn Sie einen Subwoofer verwenden.
- Bitte beachten Sie, dass passive Subwoofer (ohne eigenen Verstärker) mit diesem Gerät nicht funktionieren.

Mute-Funktion

- Dieses Gerät verfügt über eine MUTE-Funktion, mit der Sie die Lautstärke des Gerätes vorübergehend ausschalten können.
- Drücken Sie einmal die MUTE-Taste (der Fernbedienung), die Lautstärke wird unterdrückt.
- Um die Lautstärke wieder anzuschalten, drücken Sie einfach nochmals die MUTE-Taste.

Technische Daten

Stromversorgung:

12 V DC; 2,5 A mit einem externen Netzgerät (100-240 V; 50/60 Hz)

Leistungsverbrauch:

21 W

Lautsprecher:

Hauptlautsprecher 4" x 2; Hochtöner 1,5" x 2

Frequenz:

UKW 87,5 – 108 MHz

- Das Gerät sollte keiner spritzenden oder tropfenden Flüssigkeit ausgesetzt werden und keine mit Flüssigkeit gefüllten Objekte sollten auf das Gerät gestellt werden.
- Das technische Datenschild ist auf der Rückseite des Gerätes angebracht.
- Der Netzstecker wird als Hauptstromzufuhr verwendet und sollte jederzeit funktionsfähig gehalten werden. Um das Gerät vollständig von der Netzspannung zu trennen, muss das Netzkabel aus der Netzsteckdose gezogen werden. Das Netzkabel sollte nicht zugestellt werden und während des Betriebes jederzeit zugänglich sein.
- Unter dem Einfluss von elektrostatischen Entladungen kann es zu Fehlfunktionen des Gerätes kommen, so dass Sie das Gerät aus- und dann wieder einschalten müssen.
- Übermäßiger Schalldruck aus Kopfhörern oder Ohrhörern kann zu Hörverlust führen.
- Die Batterie sollte nicht übermäßiger Hitze ausgesetzt werden, wie z.B. direkte Sonneneinstrahlung, Feuer oder ähnliches.
- ACHTUNG: Wenn die Batterie falsch eingelegt wird, besteht die Gefahr der Explosion, ersetzen Sie die Batterie nur mit dem gleichen Typ.

Aufbau der Vertikal-Anlage

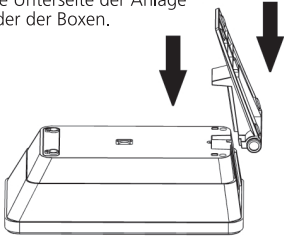
A) Als Regal-System (Standgerät)

- In der Lieferung sind drei Standfüße enthalten, einer für die Anlage und je einer für die Lautsprecher.

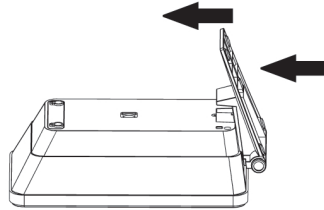


Standfüße montieren

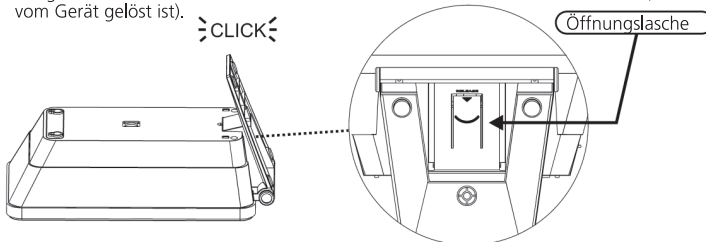
1. Legen Sie den Standfuß auf die Unterseite der Anlage oder der Boxen.



2. Drücken Sie den Fuß leicht aufwärts (siehe Abb.).



3. Drücken Sie, bis Sie ein Klicken hören, der Fuß ist nun korrekt montiert. (Um den Fuß wieder vom Gerät oder von den Boxen abzunehmen, ziehen Sie einfach an der Öffnungslasche auf der Unterseite des Fußes und ziehen dann den Fuß nach unten, bis er vom Gerät gelöst ist).



B) Vorbereitung zur Wandmontage

- Dieses Gerät kann an einer Wand aufgehängt werden.
- Benutzen Sie für die Wandmontage nur Schrauben des Typs 3,5 x 34 mm BA (6 x)

WICHTIGE VORSICHTSMASSNAHMEN

Nicht jede Wand ist stabil genug oder dazu geeignet, das Gewicht dieses Gerätes zu tragen. Bitte wenden Sie sich vor der Wandmontage an einen Fachmann, um sicherzustellen, dass Ihre Wand dafür geeignet ist. Das Bohren der Löcher sollte auch von einem erfahrenen Spezialisten durchgeführt werden, um Verletzungen und Schäden an Ihrer Wand zu vermeiden. Legen Sie niemals Objekte auf Ihre Lautsprecher-boxen, wenn diese an der Wand montiert sind.

ACHTUNG: WENN SIE DIESES GERÄT AN EINE WAND MONTIEREN, VERWENDEN SIE NUR DIE IN DER LIEFERUNG ENTHALTENEN SCHRAUBEN UND WANDHALTERUNGEN.

Altgeräte-Entsorgung

Dieses Produkt am Ende der Lebensdauer nicht in den normalen Haushaltsabfall geben, sondern an einem Recycling-Sammelpunkt für elektrische und elektronische Geräte abgeben. Das Symbol auf dem Produkt, der Bedienungsanleitung oder der Verpackung weist darauf hin.



Kundenservice:

Sollten Sie Fragen zu dem Artikel haben, wenden Sie sich bitte an unseren Kundenservice: Verlagsgruppe Weltbild GmbH, Steinerne Furt, 86167 Augsburg

Weltbild

Deutschland Telefon: 0180 - 63 54 327 E-Mail: info@weltbild.com
(20 Cent/Anruf Festnetz; max. 60 Cent/Anruf Mobilfunk)

Schweiz Telefon: 0848 840 131 E-Mail: kundendienst@weltbild.ch
Österreich Telefon: 0662 / 65 75 88 E-Mail: kundenservice@weltbild.at

EG-Konformitätserklärung

Für folgendes Erzeugnis

Bezeichnung

Design-Vertikal-Anlage Z-922

Model-Nr. Z-922-PFM3UCi Sn-Nr. 15/07/2013

wird bestätigt, dass es den Schutzanforderungen entspricht, die in der Richtlinie der Europäischen Gemeinschaft zur elektromagnetischen Verträglichkeit 2004/108/EG festgelegt sind.

Diese Erklärung gilt für alle identischen Exemplare des Erzeugnisses, die nach den beigefügten Entwicklungs-, Konstruktions- und Fertigungszeichnungen und Beschreibungen, die Bestandteil dieser Erklärung sind, hergestellt werden.

Zur Beurteilung des Erzeugnisses hinsichtlich der elektromagnetischen Verträglichkeit wurden folgende einschlägige harmonisierte europäische Normen herangezogen, deren Fundstellen im Amtsblatt der Europäischen Gemeinschaft veröffentlicht wurden:

EN55013: 2001+A1+A2

EN61000-3-2: 2006+A1+A2

EN61000-3-3: 2008

EN55020: 2007+A11

Diese Erklärung wird verantwortlich für folgenden Hersteller/Importeur abgegeben:

Unternehmensbezeichnung: Verlagsgruppe Weltbild
Anschrift: Steinerne Furt 70, 86167 Augsburg
Telefon: 0180 - 63 54 327
Name des Unterzeichners: Walter Leberle
Stellung im Unternehmen: Qualitätssicherung

Augsburg
Ort

03.07.2013
Datum



rechtsverbindliche Unterschrift

Weltbild