

Micro Game Power 30 in 1



Betriebsanleitung

Danke dass Sie sich für die MGP 30in1 Videospielekonsole entschieden haben. Die Micro Game Power 30in1 Konsole wurde für stundenlangen Videospielespass entwickelt. Sie ist klein, tragbar und lässt sich somit ohne Probleme überall mit hinnehmen. Genießen Sie den vollen Videospielespass auch ohne den Kauf einer teuren Videospielekonsole und separaten Spielen. Die Micro Game Power 30in1 Konsole ist ein eigenständiges Videospielesystem.

Bitte lesen Sie die Betriebsanleitung sorgfältig durch, bevor Sie die Micro Game Power 30in1 Videospielekonsole benutzen.

Heben Sie die Anleitung auf, um diese eventuell bei späteren Fragen noch einmal lesen zu können.

Inhaltsverzeichnis

1. Technische Spezifikationen und Funktionen
 - 1.1. Identifikation
2. Bedienelemente
3. Verpackungsinhalt
4. Gesundheits- und Sicherheitshinweise
 - 4.1. Epilepsie-Hinweis
 - 4.2. Batterie-Warnhinweise
5. Einlegen der Batterien
6. Inbetriebnahme
 - 6.1. Anschluss an eine Fernseher oder Monitor
 - 6.2. Rückstelltaste (Resetknopf)
 - 6.3. Lautstärkereglern
7. Fehlerbehebung
8. Spiele
9. Garantie
10. Kontakt
11. Entsorgung
 - 11.1. Verkaufsverpackung
 - 11.2. Produkt
 - 11.3. Batterien

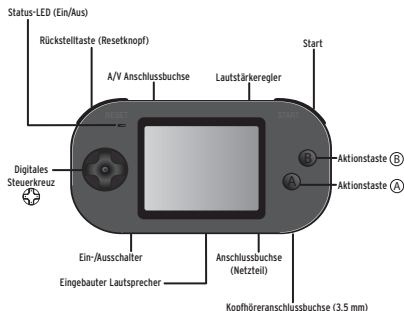
1. Technische Spezifikationen und Funktionen

- 30 fest integrierte Spiele in 16-Bit Qualität
- 2.5" Farbdisplay
- Kopfhöreranschlussbuchse (3.5 mm)
- Eingebauter Lautsprecher mit stufenloser Lautstärkeregelung
- Anschluss an einen Fernseher oder Monitor mit A/V-Eingang möglich (Das Anschlusskabel ist nicht im Lieferumfang enthalten)
- Drei Batterien vom Typ „AAA“ für den Betrieb erforderlich (Diese sind nicht im Lieferumfang enthalten)

1.1. Identifikation

Produktbezeichnung:	Micro Game Power 30in1
Artikelnummer:	4030005
EAN:	4250215402281
Ursprungsland:	China
Hersteller:	Pebble Entertainment GmbH

2. Bedienelemente



3. Verpackungsinhalt

- 1 x Micro Game Power 30in1 Videospielkonsole
- 1 x Betriebsanleitung



4. Gesundheits- und Sicherheitshinweise

Hinweis an alle Eltern: Bitte diese Warnhinweise sorgfältig lesen, bevor Sie oder Ihr Kind zu spielen beginnen. Da die Micro Game Power 30in1 Videospielkonsole von Kindern verwendet wird, sollte ein Erwachsener diese Anleitung sorgfältig durchlesen und dem Kind den Umgang mit dem Gerät erklären. Andernfalls kann es zu Beeinträchtigungen oder Verletzungen kommen.

4.1. Epilepsie-Hinweis

Bei einem kleinen Prozentsatz, circa 1 Person von 4.000 in der Bevölkerung können während des Betrachtens blinkender Lichter und Muster, die in unserer Umgebung täglich vorkommen, epileptische Erscheinungen auftreten. Solche Reaktionen können auch auftreten, wenn diese Personen bestimmte Fernsehbilder anschauen oder bestimmte Videospiele spielen. Auch bei Personen, die bislang nicht mit epileptischen Symptomen auf Lichtreize reagiert haben, ist eine bisher unentdeckte Veranlagung nicht ausgeschlossen.

Befragen Sie einen Arzt, bevor ein Videospiel benutzt wird, wenn bei Ihnen oder einem Mitglied der Familie Epilepsie vorliegt. Wir empfehlen allen Eltern, Ihre Kinder während des Spielens von Videospiele zu beobachten. Unterbrechen Sie das Spiel, wenn bei Ihnen oder Ihrem Kind folgende Symptome auftreten sollten: Schwindelgefühle und/oder Krämpfe, Augen- und Muskelzuckungen, Wahrnehmungsverlust der Umgebung, verändertes Sehvermögen, unwillkürliche Bewegungen oder Desorientierung.

Beachten Sie beim Spielen stets folgende Hinweise:

1. Halten Sie den grösst möglichen Abstand zum Bildschirm.
2. Videospiele die auf einem Fernseher oder Monitor dargestellt werden, möglichst immer auf einem kleinen Bildschirm spielen.
3. Verzichteten Sie auf das Spielen, wenn Sie erschöpft sind oder Schlaf benötigen.
4. Die Micro Game Power 30in1 Videospielekonsole stets in einem ausreichend beleuchteten Raum verwenden.
5. Achten Sie darauf pro Stunde etwa 10 bis 15 Minuten Pause zu machen.

4.2. Batterie-Warnhinweise

Halten Sie sich bitte an die nachfolgenden Hinweise, da die Batterien/Akkus anderenfalls zerstört werden könnten. Aus einer defekten Batterie/Akku kann Batteriesäure austreten, die Verätzungen an Haut und Kleidung verursachen kann. Das Produkt und die damit verbundenen Komponenten könnten beschädigt werden. Sollte Batteriesäure austreten, waschen Sie die damit in Kontakt gekommenen Hautpartien und Kleidungsstücke gründlich mit klarem Wasser und konsultieren Sie unverzüglich einen Arzt. Bringen Sie Batteriesäure niemals mit Augen oder Mund in Kontakt.

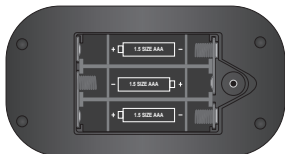
- Batterien/Akkus müssen mit der richtigen Polung (+/-) eingelegt werden.
- Benutzen Sie nur für das Gerät empfohlene Batterien/Akkus.
- Mischen Sie niemals gebrauchte/alte mit frischen/neuen Batterien/Akkus.
- Mischen Sie niemals „Alkali-Mangan“- , „Zink-Kohle“- oder aufladbare „Nickel-Cadmium“- Batterien/Akkus miteinander.

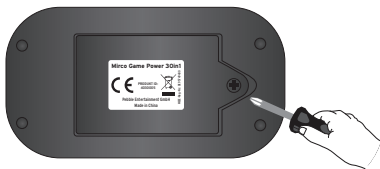
- Verwenden Sie Batterien/Akkus stets sicher und richtig.
- Verwenden Sie keine Batterien/Akkus in Verbindung mit Feuer oder anderen Hitzequellen. Es besteht Explosionsgefahr.
- Entfernen Sie Batterien/Akkus aus dem Gerät wenn Sie es für einen längeren Zeitraum nicht benutzen.
- Entfernen Sie leere Einwegbatterien aus dem Gerät.
- Die Versorgungsanschlüsse dürfen auf keinen Fall kurzgeschlossen oder technisch verändert werden.
- Einwegbatterien dürfen nicht wieder aufgeladen werden.
- Vor dem Einlegen oder Entfernen von Batterien/Akkus das Gerät immer ausschalten.
- Das Laden von wieder aufladbaren Batterien/Akkus darf nur unter Aufsicht eines Erwachsenen erfolgen.

Anmerkung: Der Hersteller kann nicht haftbar gemacht werden, wenn es zu Schäden durch auslaufende oder korrodierende Batterien/Akkus kommt.

5. Einlegen der Batterien

1. Stellen Sie sicher, dass das Gerät ausgeschaltet ist.
2. Öffnen Sie den Batteriefachdeckel, auf der Rückseite der MGP 30in1 Konsole, mit einem passenden Schraubendreher.
3. Entfernen Sie gegebenenfalls die verbrauchten Batterien und entsorgen Sie diese ordnungsgemäß.
4. Legen Sie drei Batterien vom Typ „AAA“ richtig ein. Beachten Sie das die Polungen Plus (+) und Minus (-) mit der Abbildung im Batteriefach übereinstimmt.
5. Nachdem Einlegen der drei Batterien schließen Sie den Batteriefachdeckel und ziehen Sie die Schraube wieder an.





6. Inbetriebnahme

1. Schalten Sie die Micro Game Power 30in1 Videospielekonsole durch schieben des Ein-/Ausschalters nach Rechts (ON) ein.
2. Drücken Sie nun die Aktionstaste (A) um in das Hauptmenü zu gelangen.
3. Wählen Sie das gewünschte Spiel durch Drücken des (+) aus. Achten Sie darauf, das sich unter dem Menüpunkt „Mini Game“ innerhalb der sechs Kategorien noch mehr Spiele befinden.
4. Um das Spiel zu starten oder Ihre Auswahl zu bestätigen drücken Sie die Aktionstaste (A).
5. Mit der Rückstelltaste gelangen Sie während des Spiels zurück zum Startbildschirm.
6. Um die Videospielekonsole auszuschalten, schieben Sie den Ein-/Ausschalters nach Links (OFF).



6.1 Anschluss an eine Fernseher oder Monitor

Hinweis: Bitte beachten Sie bei allen Schritten die Betriebsanleitung des jeweiligen Herstellers von Ihrem Fernseher oder Monitor.

1. Stellen Sie sicher, dass der Micro Game Power 30in1 Ihr Fernseher/Monitor ausgeschaltet sind.
2. Stecken Sie ausschließlich das separat erhältliche A/V-Kabel in die dafür vorgesehene A/V-Anschlussbuchse an der MGP 30in1 Videospielekonsole.
3. Verbinden Sie nun die beiden Chinch-Stecker (Gelb/Weiß) mit Ihrem Fernseher beziehungsweise Monitor.
4. Schalten Sie nun die Videospielekonsole und Ihren Fernseher oder Monitor ein.
5. Wählen Sie den korrekten A/V-Kanal Ihres Fernsehers.



6.2 Rückstelltaste (Resetknopf)

Wann auch immer Sie die Rückstelltaste drücken, gelangen Sie zurück zum Startbildschirm. Falls ein Spiel nicht reagieren sollte, haben Sie die Möglichkeit, mit Hilfe der Rückstelltaste wieder zurück zu gelangen.

6.3 Lautstärkereger

Regelt die Lautstärke des Lautsprechers oder des Kopfhörers, sofern Dieser angeschlossen ist. Bei eingestecktem Kopfhörer schaltet die MGP 30in1 Videospielekonsole den Lautsprecher ab.



7.0 Fehlerbehebung

Problem	Lösung	Problem	Lösung
Kein Bild auf dem LCD Bildschirm	<p>Stellen Sie sicher, dass die Videospielekonsole eingeschaltet ist.</p> <p>Versichern Sie sich, dass die Batterien korrekt eingelegt sind.</p> <p>Kontrollieren Sie ob die benutzten Batterien ausreichend Spannung haben, oder gegebenenfalls durch Neue ersetzt werden müssen.</p>	Kein Ton	<p>Kontrollieren Sie die Lautstärke am Lautstärkeregler.</p> <p>Stellen Sie sicher, dass Sie keinen an das Gerät angeschlossen haben.</p> <p>Wenn Sie einen Kopfhörer angeschlossen haben, kontrollieren Sie bitte die Steckverbindungen.</p>
Kein Bild auf dem Fernseher bzw. Monitor	<p>Stellen Sie sicher, dass der Fernseher oder Monitor eingeschaltet ist.</p> <p>Ist das korrekte A/V-Programm auf dem Fernseher beziehungsweise Monitor eingeschaltet. Bitte beachten Sie dazu die Betriebsanleitung des jeweiligen Herstellers von Ihrem Fernseher oder Monitors.</p> <p>Kontrollieren Sie die Steckverbindungen des A/V- Kabels auf der Seite des TV-Gerätes beziehungsweise Monitors und auf der Seite der Videospielekonsole.</p>	Das Bild auf dem Bildschirm ist sehr dunkel	<p>Die Spannung der Batterien ist zu gering. Bitte ersetzen Sie die benutzten Batterien durch Neue.</p>
		Das Bild auf dem Bildschirm flackert und ist gestört	<p>Die Spannung der Batterien ist zu gering. Bitte ersetzen Sie die benutzten Batterien durch Neue.</p> <p>Drücken Sie die Rückstelltaste (Resetknopf). Wenn dies keine Verbesserung bringt, schalten Sie die Videospielekonsole aus und versuchen es zu einem späteren Zeitpunkt noch einmal.</p>

8. Spiele

Basketball



- ⊕ Abwurfposition ändern
- Ⓐ Auswählen/Bestätigen

In diesem Spiel müssen Sie versuchen, in einer fest vorgegebenen Zeit, so viele Körbe wie möglich zu werfen.

Spielanleitung: Sie haben die gewünschte Abwurfposition und wollen werfen, dann halten Sie die Ⓐ Taste gedrückt und lassen Sie sie im richtigen Moment wieder los.

Bowling



- ⊕ Abwurfposition ändern
- Ⓐ Auswählen/Bestätigen
- Ⓑ Zurück

Bowlen Sie in diesem realistischen Sportspiel nach den echten Bowling-Regeln. Ein Council ist in 10 Runden unterteilt. Pro Runde dürfen Sie zweimal werfen. Bei einem Strike müssen Sie die zweite Kugel nicht mehr werfen.

Spielanleitung: Mit 1x kurz Ⓐ drücken, bestätigen Sie die Abwurfposition und gelangen zur Winkelauswahl. Drücken und halten Sie Ⓐ, wenn die Anzeige den gewünschten Winkel widerspiegelt. Kurz darauf erscheint die Anzeige um die Kraft einzustellen, hier müssen Sie Ⓐ wieder los lassen, wenn sie die gewünschte Energie anzeigt.

Castle Smasher



- ⊕ Schusswinkel einstellen
- Ⓐ Auswählen und Schiessen

Wenn Sie gerne Dinge zerstören, wird Ihnen dieses Spiel viel Freude bereiten. Mit einem Katapult versuchen Sie die Burg des Gegners zu zerstören. Beobachten Sie, wie der Stein einschlägt und die Burg zerstört.

Darts



- Ⓐ Auswählen/Bestätigen

Spielen Sie zwei der weltweit beliebtesten Dart-Spielarten. Mit etwas Übung und der richtigen Auswahl des Zielbereiches bzw. der Wurfstärke erzielen Sie gute Ergebnisse.

Spielanleitung: Mit 1x kurz Ⓐ drücken, bestätigen Sie die Wurfregion. Durch ein weiteres kurzes Mal Ⓐ drücken, bestätigen Sie die Platzierung des Darts. Danach können Sie die Kraft auswählen. Halten Sie hierfür Ⓐ im richtigen Moment gedrückt und lassen Sie die Taste wieder los, wenn Sie bereit für den Wurf sind.

Elvish Boy



- ⬇️ Spielfigur bewegen
- Ⓐ Springen
- Ⓑ Schießen

In diesem Geschicklichkeitspiel müssen Sie Monster und Hindernisse überwinden. Passen Sie genau auf und achten Sie auf Hinweise.

Freecell



- ⬇️ Cursor bewegen
- Ⓐ Auswählen/Ablegen
- Ⓑ Verdeckte Karte anzeigen

Angesichts etlichen Kombinationen bietet Ihnen dieses Knobelspiel immer wieder neue Herausforderungen.

Escape The Trap



- ⬇️ Spielfigur bewegen

Sie sind in einer Grube und müssen die herunterfallenden Gegenstände nutzen, um wieder nach oben zu gelangen. Ihr Gegner schmeißt verschiedene Gegenstände hinunter und Sie sollten darauf achten nicht getroffen zu werden.

Gas Station



- ⬇️ Cursor bewegen
- Ⓐ Auswählen/Bestätigen

Leiten Sie eine Tankstelle! Helfen Sie den Kunden beim Tanken, führen Sie einfache Reparaturen oder Wartungsarbeiten aus. Reichen Sie verärgerten Gästen Getränke und Speisen, damit sich die Laune wieder verbessert. Nach jedem Level können Sie Ihre Tankstelle beispielsweise durch Kreditkartenabrechnungsterminals oder ein paar gute Schuhe, um schneller laufen zu können, verbessern.

Find Fault



- ⬇️ Cursor bewegen
- Ⓐ Auswählen/Bestätigen
- Ⓑ Hilfe in Anspruch nehmen

Finden Sie die kleinen Fehler in zwei scheinbar identischen Bildern. Können Sie sie finden? Versuchen Sie es!

Gather Egg



- ⬇️ Spielfigur bewegen

Die Hühner auf der Stange lassen der Reihe nach Eier fallen. Als Stallbesitzer müssen Sie die Eier auffangen. Hierbei erleben Sie eine Reihe interessanter Situationen.

Golf



- ⊕ Golfschläger wählen / Abschlagrichtung ändern
- Ⓐ Schlagen
- Ⓑ Umschalten auf Zielansicht

Das Spiel bietet sechs Fairways, vier verschiedene Spielcharaktere und 14 verschiedene Schläger. Die Wahl des richtigen Schlägers wirkt sich auf die Flugbahn und die Schlagweite aus.

Spielanleitung: Wenn Sie bereit für den Abschlag sind, drücken und halten Sie **Ⓐ**. Kurz darauf erscheint die Kraftanzeige, lassen Sie **Ⓐ** wieder los, wenn Sie die gewünschte Energie erreicht hat.

GT Racing



- ⊕ Lenken
- Ⓐ Beschleunigen
- Ⓑ Bremsen

Hierbei handelt es sich um ein klassisches Autorennen. Versuchen Sie Ihre Gegner zu überholen und als Erster ins Ziel zu kommen.

Jet Girl



- ⊕ Spielfigur bewegen
- Ⓐ Springen

Candy rast über das blaue Meer von Sieg zu Sieg. Sammeln Sie Power-Ups ein und weichen Sie Hindernissen wie z.B. Fässern aus.

Jumping Mary



- ⊕ Spielfigur bewegen

Die schöne Mary ist unsere Heldin. Sie muss in einem kleinen Raum den Monstern entkommen und dabei alle Quadrate einfärben. Beobachten Sie die Monster und nehmen Sie den richtigen Weg, um der Prinzessin zum Sieg zu verhelfen.

Jumping Boy



- ⊕ Spielfigur bewegen
- Ⓐ Springen

In diesem Spiel müssen Sie alle Schätze in einem Bildschirm einsammeln und natürlich dabei auf die gefährlichen Gegner oder Hindernisse achten.

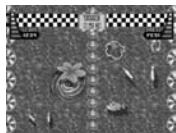
Linking Pet



- ⊕ Cursor bewegen
- Ⓐ Auswählen/Bestätigen
- Ⓑ Hilfe in Anspruch nehmen

Finden Sie Paare unter den verschiedenen Tieren und befolgen Sie bestimmte Regeln, um sie miteinander zu verbinden bzw. zu löschen.

Motorboat



- ⬇ Lenken
- Ⓐ Beschleunigen
- Ⓑ Bremsen

Erreichen Sie die Ziellinie vor Ihrem Gegner. Sie finden Gegenstände die Ihr Boot beschleunigen, aber auch verlangsamen. Probieren Sie es aus und beweisen Sie wer der beste Speedbootsfahrer ist.

Racing



- ⬇ Lenken
- Ⓐ Beschleunigen
- Ⓑ Bremsen

Verpassen Sie bei diesem Rennspiel kein Power-Ups und sammeln Sie sovielen Goldstücke wie möglich ein. Achten Sie auf Hindernisse und Ihre Gegner.

Motorcross



- ⬇ Beschleunigen/Bremsen
- Ⓐ Springen
- Ⓑ+⬆ Stunt 1
- Ⓑ+⬇ Stunt 2

Steuern Sie Ihr Motorrad um und über die Hindernisse, um ins Ziel zu gelangen.

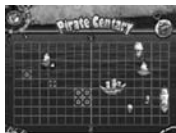
Sea Fight



- ⬇ Zur Bewegung
- Ⓐ Bestätigen
- Ⓑ Kanonen abfeuern

Ein sehr beliebtes Knobelspiel, in dem Sie mit Ihrem eigenen Schiff gegen den Feind antreten müssen. Messen Sie sich im Wettstreit zwischen Mensch und Computer.

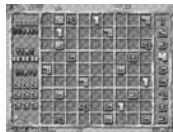
Pirate Century



- ⬇ Cursor bewegen
- Ⓐ Auswählen/Bestätigen
- Ⓑ Energie aufladen

Nach vielen Jahren der Piraterie wurde die Marine eingesetzt, um die Handelsschiffe zu schützen. Bewähren Sie sich in blutigen Piratenschlachten.

Shudu



- ⬇ Cursor bewegen
- Ⓐ Auswählen/Bestätigen
- Ⓑ Markiertes Feld zurücksetzen

Dieses Knobelspiel entspricht dem beliebten Sudoku. Verteilen Sie die Ziffern in einem 9x9 Kästchen großem Feld, so dass die Ziffern 1 bis 9 nur einmal in jeder waagerechten und senkrechten Reihe, sowie in den 3x3 Kästchen grossen Quadranten vorkommen.

Star Restaurant



- ⊕ Spielfigur bewegen
- Ⓐ Essen servieren

Das legendäre Restaurant erwartet am Wochenende viele Gäste. Helfen Sie die Gäste zu bedienen.

Sub Warfare



- ⊕ Schiff bewegen
- Ⓐ Bombe links abwerfen
- Ⓑ Bombe rechts abwerfen

In diesem Spiel kommandieren Sie ein Kriegsschiff und haben den Befehl soviete U-Boote wie möglich zu vernichten. Achten Sie aber darauf, das Sie von keinem Torpedo getroffen werden.

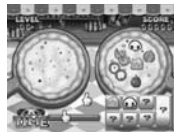
Super Memory



- ⊕ Cursor bewegen
- Ⓐ Auswählen/Bestätigen

Merken Sie sich in kurzer Zeit alle Muster und Positionen der Karten. Jetzt werden die Karten verdeckt und Sie müssen immer das richtige Paar umdrehen. Trainieren Sie mit dieser Memory Variante Ihr Gedächtnis.

Super Pizza



- ⊕ Cursor bewegen
- Ⓐ Auswählen/Bestätigen

Ihre Pizza muss genauso aussehen wie die auf der rechten Seite. Je höher die Ähnlichkeit ist, desto mehr Punkte erhalten Sie. Wenn Sie gut waren, erreichen Sie die nächste Schwierigkeitsstufe.

Table Football



- ⊕ Spieler bewegen

Bei diesem Tischfußballspiel können Sie die Stangen mit den Spielern auf und ab bewegen. Beherrschen Sie den Ball, um das Spiel zu gewinnen.

Table Tennis



- ⊕ Schlagrichtung
- Ⓐ Den Ball schlagen

Bei diesem Tischtennispiel treten Sie gegen vier Spieler mit unterschiedlichen Stärken und drei Schwierigkeitsstufen an. Damit sollte stundenlanger Spielspaß garantiert sein.

Tennis



- ⊕ Schlagrichtung
- Ⓐ Den Ball schlagen

Dieses realistische Sportspiel richtet sich nach den echten Tennisregeln. Das Spiel umfasst vier verschiedene Tennisplätze, vier Gegner mit unterschiedlichen Eigenschaften, drei Schwierigkeitsstufen für stundenlangen Spielspaß.

Volleyball



- Spielfigur bewegen
- Springen/Ball schlagen

Flauschige niedliche Tiere spielen Volleyball. Halten Sie für kurze Zeit gedrückt, um hochzuspringen. Während Sie in der Luft sind, müssen Sie noch einmal kurz drücken um den Ball auf die gegnerische Seite zu schlagen.

9. Garantie

Die genauen Garantiebedingungen entnehmen Sie bitte dem Produkt beiliegenden Zettel mit der Aufschrift „Garantie“ oder unserer Internetseite www.kamikaze-gear.de/warranty/

10. Kontakt

Hersteller

Pebble Entertainment GmbH
Gabelsbergerstraße 2
44141 Dortmund, Deutschland
Telefon: +49 231 - 4779270
Fax: +49 231 - 47792799
Email: info@kamikaze-gear.de

WEEE-Reg.-Nr.: DE 95749400

Kundendienstinformationen

Pebble Entertainment GmbH
Abteilung: Kundendienst
Gabelsbergerstraße 2
44141 Dortmund, Deutschland
Telefon: 0700 - 54787767 (Montag bis Freitag 10:00 bis 17:00 Uhr) *
Fax: +49 231 - 47792799
Email: support@kamikaze-gear.de

*Preis fuer Anrufer 2
aus dem Festnetz der Deutschen Telekom

Preis pro Minute in Cent
12.4 (HZ1) / 6.2 (NZ1)

HZ: Montag bis Freitag, 09:00 bis 18:00 Uhr

NZ: In der übrigen Zeit und an Samstagen, Sonntagen, bundeseinheitlichen gesetzlichen Feiertagen sowie am 24. Dezember und am 31.

2 Preise für Anrufe aus den Mobilfunknetzen erfragen Sie bitte beim jeweiligen Netzbetreiber, bei anderen Festnetzbetreibern können die Preise für Anrufer auch variieren, ggfs. sind diese ebenfalls beim Netzbetreiber zu erfragen

11. Entsorgung

11.1. Verkaufsverpackung

Wir beteiligen uns für Sie an einem der gängigen Recycling-Systeme und sorgen so für eine mühelose und gesetzeskonforme Entsorgung. Auf unseren Verpackungen finden Sie das folgende Symbol:



„Der Grüne Punkt“ gewährleistet, dass eine derartig gekennzeichnete Verpackung vom Dualen System Deutschland (DSD) bundesweit eingesammelt und recycelt wird. Das DSD verfügt über ein flächendeckendes Netz von Dienstleistern, die die Abholung auch in Ihrer Nähe durch öffentliche Sammelstellen (z. B. „Altpapiercontainer“) oder spezielle Abfallbehälter (z. B. „Gelber Sack“) sicherstellt.

11.2. Produkt

Dieses Gerät darf nicht mit unsortiertem Hausmüll entsorgt werden. Eine unsachgemäße Entsorgung kann sich schädlich auf die Umwelt und die Gesundheit auswirken. Bitte beachten Sie die Hinweise der für Ihren Ort zuständigen Behörden zu Rückgabe- und Sammelverfahren.

11.3. Batterien

Jeder Verbraucher ist nach der deutschen Batterieverordnung gesetzlich zur Rückgabe aller verbrauchten Batterien/Akkus verpflichtet.

Eine Entsorgung über den Hausmüll ist verboten. Alte Batterien und Akkus können unentgeltlich bei den öffentlichen Sammelstellen der Gemeinde, direkt bei uns (siehe Hersteller und Kundendienstinformationen) und überall dort abgegeben werden, wo Batterien und Akkus der betreffenden Art verkauft werden.

PRODUCTION NUMBER



www.kamikaze-gear.com

Kamikaze-Gear is a brand of
Pebble Entertainment GmbH

