

Weltbild



BEDIENUNGSANLEITUNG

Li-Ion Akkuschauber + Stichsäge, 56-tlg.

Art.-Nr. 52 59 957



Li-Ion Akkuschauber

Inhalt

Bestimmungsgemäßer Gebrauch	3
Allgemeine Sicherheitshinweise für Elektrowerkzeuge	3
Sicherheitshinweise für Bohrmaschinen:	6
Sicherheitsvorschriften für den Schrauber:	6
Sicherheitshinweise für Akku und Ladegerät	6
Technische Daten	8
Produkteigenschaften	9
Vorbereitung	9
Wartung und Reinigung	11
EG-Konformitätserklärung	24

Bestimmungsgemäßer Gebrauch

Der bestimmungsgemäße Gebrauch dieses Elektrowerkzeuges umfasst das Lösen und Festziehen von Schrauben und Bohren von Löchern.

Dieses Elektrowerkzeug darf nicht anderweitig benutzt werden.



WARNUNG – Um das Risiko von Verletzungen zu vermindern, muss der Benutzer die Bedienungsanleitung lesen.

Allgemeine Sicherheitshinweise für Elektrowerkzeuge

1.1 Allgemeine Sicherheitshinweise für Elektrowerkzeuge



Warnung! Lesen Sie alle Sicherheitshinweise und Anweisungen. Versäumnisse bei der Einhaltung der Sicherheitshinweise und Anweisungen können elektrischen Schlag, Brand und/oder schwere Verletzungen verursachen.

Bewahren Sie alle Sicherheitshinweise und Anweisungen für die Zukunft auf.

Der in den Sicherheitshinweisen verwendete Begriff „Elektrowerkzeug“ bezieht sich auf netzbetriebene Elektrowerkzeuge (mit Netzkabel) und auf akkubetriebene Elektrowerkzeuge (ohne Netzkabel).

1.2 Allgemeine Sicherheitshinweise für Elektrowerkzeuge -Arbeitsplatzsicherheit



- 1. Halten Sie Ihren Arbeitsbereich sauber und gut beleuchtet.** Unordnung oder unbeleuchtete Arbeitsbereiche können zu Unfällen führen.
- 2. Arbeiten Sie mit dem Elektrowerkzeug nicht in explosionsgefährdeter Umgebung, in der sich brennbare Flüssigkeiten, Gase oder Stäube befinden.** Elektrowerkzeuge erzeugen Funken, die den Staub oder die Dämpfe entzünden können.
- 3. Halten Sie Kinder und andere Personen während der Benutzung des Elektrowerkzeugs fern.** Bei Ablenkung können Sie die Kontrolle über das Elektrowerkzeug verlieren.

1.3 Allgemeine Sicherheitshinweise für Elektrowerkzeuge - Elektrische Sicherheit



- 1. Der Anschlussstecker des Elektrowerkzeuges muss in die Steckdose passen. Der Stecker darf in keiner Weise verändert werden. Verwenden Sie keine Adapterstecker gemeinsam mit schutzgeerdeten Elektrowerkzeugen.** Unveränderte Stecker und passende Steckdosen verringern das Risiko eines elektrischen Schlages.
- 2. Vermeiden Sie Körperkontakt mit geerdeten Oberflächen wie von Rohren, Heizungen, Herden und Kühlschränken.** Es besteht ein erhöhtes Risiko durch elektrischen Schlag, wenn Ihr Körper geerdet ist.
- 3. Halten Sie Elektrowerkzeuge von Regen oder Nässe fern.** Das Eindringen von Wasser in ein Elektrowerkzeug erhöht das Risiko eines elektrischen Schlages.
- 4. Zweckentfremden Sie das Kabel nicht, um das Elektrowerkzeug zu tragen, aufzuhängen oder um den Stecker aus der Steckdose zu ziehen.** Halten Sie das Kabel fern von Hitze, Öl, scharfen Kanten oder sich bewegenden Geräteteilen. Beschädigte oder verwickelte Kabel erhöhen das Risiko eines elektrischen Schlages.
- 5. Wenn Sie mit einem Elektrowerkzeug im Freien arbeiten, verwenden Sie nur Verlängerungskabel, die auch für den Außenbereich geeignet sind.** Die Anwendung eines für den Außenbereich geeigneten Verlängerungskabels verringert das Risiko eines elektrischen Schlages.
- 6. Wenn der Betrieb des Elektrowerkzeuges in feuchter Umgebung nicht vermeidbar ist, verwenden Sie einen Fehlerstromschutzschalter.** Der Einsatz eines Fehlerstromschutzschalters vermindert das Risiko eines elektrischen Schlages.

1.4 Allgemeine Sicherheitshinweise für Elektrowerkzeuge - Sicherheit von Personen



- 1. Seien Sie aufmerksam, achten Sie darauf, was Sie tun, und gehen Sie mit Vernunft an die Arbeit mit einem Elektrowerkzeug.** Benutzen Sie kein Elektrowerkzeug, wenn Sie müde sind oder unter dem Einfluss von Drogen, Alkohol oder Medikamenten stehen. Ein Moment der Unachtsamkeit beim Gebrauch des Elektrowerkzeuges kann zu ernsthaften Verletzungen führen.
- 2. Tragen Sie persönliche Schutzausrüstung und immer eine Schutzbrille.** Das Tragen persönlicher Schutzausrüstung, wie Staubmaske, rutschfeste Sicherheitsschuhe, Schutzhelm oder Gehörschutz, je nach Art und Einsatz des Elektrowerkzeuges, verringert das Risiko von Verletzungen.
- 3. Vermeiden Sie eine unbeabsichtigte Inbetriebnahme. Vergewissern Sie sich, dass das Elektrowerkzeug ausgeschaltet ist, bevor Sie es an die Stromversorgung und/oder den Akku anschließen, es aufnehmen oder tragen.** Wenn Sie beim Tragen des Elektrowerkzeuges den Finger am Schalter haben oder das Elektrowerkzeug eingeschaltet an die Stromversorgung anschließen, kann dies zu Unfällen führen.
- 4. Entfernen Sie Einstellwerkzeuge oder Schraubenschlüssel, bevor Sie das Elektrowerkzeug einschalten.** Ein Werkzeug oder Schlüssel, der sich in einem drehenden Geräteteil befindet, kann zu Verletzungen führen.
- 5. Vermeiden Sie eine abnormale Körperhaltung. Sorgen Sie für einen sicheren Stand und halten Sie jederzeit das Gleichgewicht.** Dadurch können Sie das Elektrowerkzeug in unerwarteten Situationen besser kontrollieren.

6. Tragen Sie geeignete Kleidung. Tragen Sie keine weite Kleidung oder Schmuck. Halten Sie Haare, Kleidung und Handschuhe fern von sich bewegenden Teilen. Lockere Kleidung, Schmuck oder lange Haare können von sich bewegenden Teilen erfasst werden.

7. Wenn Staubabsaug- und -auffangeinrichtungen montiert werden können, vergewissern Sie sich, dass diese angeschlossen sind und richtig verwendet werden. Verwendung einer Staubabsaugung kann Gefährdungen durch Staub verringern.

1.5 Allgemeine Sicherheitshinweise für Elektrowerkzeuge - Verwendung und Behandlung des Elektrowerkzeuges



1. Überlasten Sie das Gerät nicht. Verwenden Sie für Ihre Arbeit das dafür bestimmte Elektrowerkzeug. Mit dem passenden Elektrowerkzeug arbeiten Sie besser und sicherer im angegebenen Leistungsbereich.

2. Benutzen Sie kein Elektrowerkzeug, dessen Schalter defekt ist. Ein Elektrowerkzeug, das sich nicht mehr ein- oder ausschalten lässt, ist gefährlich und muss repariert werden.

3. Ziehen Sie den Stecker aus der Steckdose und/oder entfernen Sie den Akku, bevor Sie Geräteeinstellungen vornehmen, Zubehörteile wechseln oder das Elektrowerkzeug weglegen. Diese Vorsichtsmaßnahme verhindert den unbeabsichtigten Start des Elektrowerkzeuges.

4. Bewahren Sie unbenutzte Elektrowerkzeuge außerhalb der Reichweite von Kindern auf. Lassen Sie Personen das Elektrowerkzeug nicht benutzen, die mit diesem nicht vertraut sind oder diese Anweisungen nicht gelesen haben. Elektrowerkzeuge sind gefährlich, wenn Sie von unerfahrenen Personen benutzt werden.

5. Pflegen Sie Elektrowerkzeuge mit Sorgfalt. Kontrollieren Sie, ob bewegliche Teile einwandfrei funktionieren und nicht klemmen, ob Teile gebrochen oder so beschädigt sind, dass die Funktion des Elektrowerkzeuges beeinträchtigt ist. Lassen Sie beschädigte Teile vor dem Einsatz des Elektrowerkzeuges reparieren. Viele Unfälle haben ihre Ursache in schlecht gewarteten Elektrowerkzeugen.

6. Halten Sie Schneidwerkzeuge scharf und sauber. Sorgfältig gepflegte Schneidwerkzeuge mit scharfen Schneidkanten verklemmen sich weniger und sind leichter zu führen.

7. Verwenden Sie Elektrowerkzeug, Zubehör, Einsatzwerkzeuge usw. entsprechend diesen Anweisungen. Berücksichtigen Sie dabei die Arbeitsbedingungen und die auszuführende Tätigkeit. Der Gebrauch von Elektrowerkzeugen für andere als die vorgesehenen Anwendungen kann zu gefährlichen Situationen führen.

1.6 Allgemeine Sicherheitshinweise für Elektrowerkzeuge - Verwendung und Behandlung des Akkuzugs



1. Laden Sie die Akkus nur in Ladegeräten auf, die vom Hersteller empfohlen werden. Für ein Ladegerät, das für eine bestimmte Art von Akkus geeignet ist, besteht Brandgefahr, wenn es mit anderen Akkus verwendet wird.

2. Verwenden Sie nur die dafür vorgesehenen Akkus in den Elektrowerkzeugen. Der Gebrauch von anderen Akkus kann zu Verletzungen und Brandgefahr führen.

- 3. Halten Sie den nicht benutzten Akku fern von Büroklammern, Münzen, Schlüsseln, Nägeln, Schrauben oder anderen kleinen Metallgegenständen, die eine Überbrückung der Kontakte verursachen könnten.**

Ein Kurzschluss zwischen den Akkukontakten kann Verbrennungen oder Feuer zur Folge haben.

- 4. Bei falscher Anwendung kann Flüssigkeit aus dem Akku austreten. Vermeiden Sie den Kontakt damit. Bei zufälligem Kontakt mit Wasser abspülen. Wenn die Flüssigkeit in die Augen kommt, nehmen Sie zusätzlich ärztliche Hilfe in Anspruch.** Austretende Akkuflüssigkeit kann zu Hautreizungen oder Verbrennungen führen.

1.7 Allgemeine Sicherheitshinweise für Elektrowerkzeuge - Service



- 1. Lassen Sie Ihr Elektrowerkzeug nur von qualifiziertem Fachpersonal und nur mit Original-Ersatzteilen reparieren.** Damit wird sichergestellt, dass die Sicherheit des Elektrowerkzeuges erhalten bleibt.

Sicherheitshinweise für Bohrmaschinen:

- a) **Tragen Sie Gehörschutz beim Schlagbohren.** Die Einwirkung von Lärm kann Gehörverlust bewirken.
- b) **Benutzen Sie die mit dem Gerät gelieferten Zusatzhandgriffe, wenn vorhanden.** Der Verlust der Kontrolle kann zu Verletzungen führen.
- c) **Halten Sie das Gerät an den isolierten Griffflächen, wenn Sie Arbeiten ausführen, bei denen das Einsatzwerkzeug verborgene Stromleitungen treffen kann.** Der Kontakt mit einer spannungsführenden Leitung kann auch metallene Geräteteile unter Spannung setzen und zu einem elektrischen Schlag führen.

Sicherheitsvorschriften für den Schrauber:

- a) Halten Sie das Gerät an den isolierten Griffflächen, wenn Sie Arbeiten ausführen, bei denen die Schraube verborgene Stromleitungen treffen kann. Der Kontakt der Schraube mit einer spannungsführenden Leitung kann auch metallene Geräteteile unter Spannung setzen und zu einem elektrischen Schlag führen.

In allen Akkus werden ausschließlich Li-ion-Batterien verwendet.

Sicherheitshinweise für Akku und Ladegerät

Bei starker Beanspruchung kann Flüssigkeit aus dem Akku austreten, vermeiden Sie den Kontakt damit. Sollten Sie aus Versehen mit der Flüssigkeit in Kontakt kommen, spülen Sie die Stelle sofort mit Wasser. Wenn die Flüssigkeit in Kontakt mit Augen kommt, ziehen Sie zusätzlich einen Arzt zu Rate.

- a) **Das Gerät ist nicht geeignet für Personen (Kinder eingeschlossen) mit verringerten physischen, sensorischen oder psychischen Fähigkeiten, oder mit geringer Erfahrung und Wissen, wenn Sie keine Beaufsichtigung oder Anleitung für das Gerät von jemandem erhalten haben, der für Ihre Sicherheit zuständig ist.**
- b) **Kinder sollten beaufsichtigt werden, damit Sie mit dem Gerät nicht spielen.**
- c) Lesen Sie vor dem Gebrauch des Ladegerätes und Akkus die Bedienungsanleitung aufmerksam durch.
- d) Achten Sie auch beim Laden darauf, darauf, dass die auf dem Typenschild des Ladegerätes angegebenen Spannung mit der von Ihnen benutzen Steckdose übereinstimmt.

- e) Halten Sie das Ladegerät von Feuchtigkeit, Regen oder Spritzwasser fern.
- f) Benutzen und lagern Sie Akku und Ladegerät bei Temperaturen unter 40°C. Setzen Sie das Gerät niemals direkter Isolation aus.
- g) Schalten Sie den Strom nur aus, wenn der Akku an die Box angeschlossen ist oder aus der Box herausgezogen wurde.
- h) Beschädigte oder nicht mehr funktionierende Akkus dürfen nicht mehr aufgeladen werden und müssen umweltgerecht entsorgt werden. Bringen Sie diese zu einem Wertstoffhof. Schützen Sie die Umwelt. Werfen Sie ausgediente Akkus nicht in den Hausmüll, ins Feuer oder Wasser.
- i) Wenn die Netzanschlussleitung beschädigt ist, muss diese vom Hersteller, seinem Kundenservice oder einer ähnlich qualifizierten Fachkraft ausgetauscht werden, um Gefahren Sie vermeiden. Lassen Sie Reparaturarbeiten nur von Fachpersonal ausführen
- j) Benutzen Sie nur Akkus, die vom Hersteller empfohlen sind.
- k) Halten Sie die Oberflächen des Ladegerätes frei von Staub und Schmutz.
- l) Achten Sie auf die richtige Polarität, wenn Sie den Akku ins Ladegerät stecken.
- m) Nehmen Sie den Akku immer ab, wenn Sie Zubehörteile an- und abmontieren und das Gerät reinigen oder warten.
- n) Schützen Sie die Kontakte von Akku und Elektrowerkzeug, wenn der Akku nicht am Elektrowerkzeug angebracht ist, um Kurzschluss zu vermeiden.
- o) Schützen Sie den Akku vor Schlägen und Erschütterungen. Öffnen Sie den Akku unter keinen Umständen
- p) Lassen Sie den Akku niemals vollständig entleeren. Laden Sie ihn rechtzeitig auf. Laden Sie den Akku regelmäßig auf, wenn Sie das Elektrowerkzeug über einen längeren Zeitraum nicht benutzen!

Restrisiken

Auch wenn Sie dieses Elektrowerkzeug vorschriftsmäßig bedienen, bleiben immer Restrisiken bestehen. Folgende Gefahren können im Zusammenhang mit der Bauweise und Ausführung dieses Elektrowerkzeugs auftreten:

1. Lungenschäden, falls keine geeignete Staubschutzmaske getragen wird.
2. Gehörschäden, falls kein geeigneter Gehörschutz getragen wird.
3. Gesundheitsschäden, die aus Hand-Arm-Schwingungen resultieren, falls das Gerät über einen längeren Zeitraum verwendet wird oder nicht ordnungsgemäß geführt und gewartet wird.

Warnung! Dieses Elektrowerkzeug erzeugt während des Betriebs ein elektromagnetisches Feld. Dieses Feld kann unter bestimmten Umständen aktive oder passive medizinische Implantate beeinträchtigen. Um die Gefahr von ernsthaften oder tödlichen Verletzungen zu verringern, empfehlen wir Personen mit medizinischen Implantaten ihren Arzt und den Hersteller vom medizinischen Implantat zu konsultieren, bevor die Maschine bedient wird.

Technische Daten

Modell	D008-10.8V
Voltzahl	DC 10.8V
Leerlaufdrehzahl	0-350/0-1300 min-1
Auswahl der Bohrgrößen	0 - 10 mm
Erklärung der Lärmabgabe ist gemäß der EN 60745 (Unsicherheit 3 dB)	
• Schalldruckpegel	70.72dB(A)
• Schalleistungspegel	81.72dB(A)
Erklärung der Vibrationsabgabe ist gemäß EN 60745 (Unsicherheit 1,5 m/s²)	
• Schroben	1.782 m/s ²
• Schrauben	0.936m/s ²
Passende Akku-Ladegeräte	
XR-DC120400A	Input:AC220-240V 50/60Hz, 12W Output: 12VDC, 400mA
HJ-DC120400	Input:AC230-240V 50Hz, 8.4W Output: 12VDC, 400mA
FYB-A01200400	Input:230-240VAC,50/60Hz Output: 12VDC 400mA
JLH081350500G	INPUT: AC 100-240V 50/60Hz OUTPUT: 13.5VDC 500mA
HJ-DC120400	Input:AC230-240V 50Hz, 8.4W Output: 12VDC, 400mA
HR20CE130-150	INPUT: AC 100-240V 50/60Hz, 0.6A OUTPUT: 13VDC 1.5A
JLH281351300G	INPUT: AC 100-240V 50-60Hz, 40W OUTPUT: 13.5VDC 1300mA
Li-Ion-Akku	10.8V 1300mAh

Tragen Sie bei der Arbeit mit diesem Elektrowerkzeug einen Gehörschutz!



Der angegebene Schwingungsemissionswert ist nach einem normierten Prüfverfahren gemessen worden und kann zum Vergleich eines Elektrowerkzeugs mit einem anderen verwendet werden.

Der angegebene Schwingungsemissionswert kann auch zu einer einleitenden Einschätzung der Aussetzung verwendet werden.

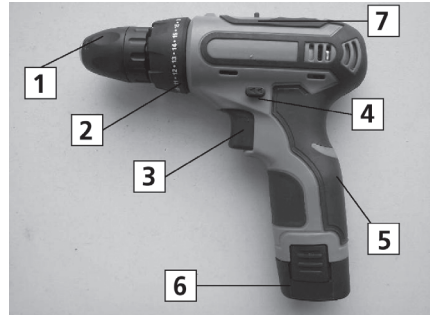
Warnung:

Der Schwingungsemissionswert kann sich während der tatsächlichen Benutzung des Elektrowerkzeugs von dem Angabewert unterscheiden, abhängig von der Art und Weise, in der das Elektrowerkzeug verwendet wird.

Es besteht die Notwendigkeit, Sicherheitsmaßnahmen zum Schutz des Bedieners festzulegen, die auf einer Abschätzung der Aussetzung während der tatsächlichen Benutzungsbedingungen beruhen (hierbei sind alle Anteile des Betriebszyklus zu berücksichtigen, beispielsweise Zeiten, in denen das Elektrowerkzeug abgeschaltet ist, und solche, in denen es zwar eingeschaltet ist, aber ohne Belastung läuft).

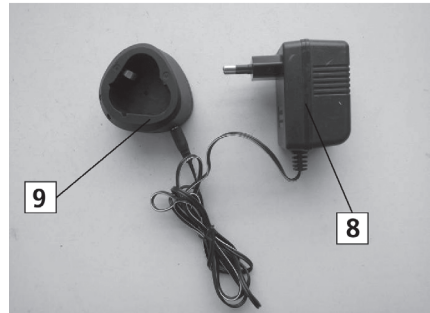
Produkteigenschaften

1. Schlüsselloches Bohrfutter
2. Drehmomentauswahl
3. Ein-/ Ausschalter mit Geschwindigkeitskontrolle
4. Links-/ Rechtsschalter
5. Griff
6. Li-Ion-Akku
7. Gangwahlschalter
8. Netzadapter
9. Ladestation

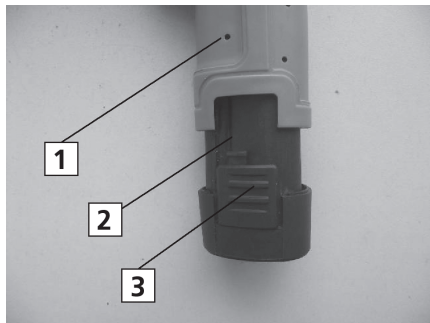


Vorbereitung

- Führen Sie den Akku in die Öffnung an der Unterseite des Griffes ein (bis er klickt).
- Das Entnehmen des Akkus erfolgt, indem Sie die die Entriegelungstaste betätigen und zur gleichen Zeit den Akku herausziehen.



1. Akku-Bohrschrauber
2. Akku 10.8 V (im Lieferumfang befindet sich 1 Akku, den Sie auch für die mit im Lieferumfang enthaltene Akku-Stichsäge verwenden können)
3. Entriegelungstaste



Aufladen

- Setzen Sie den Akku in das Aufladegerät ein. Stellen Sie sicher, dass dieser richtig eingesetzt ist. (+ und -).
- Schließen Sie den Stecker an das Gerät an.
- Schließen Sie das Gerät an die Steckdose an (230V~).

Wenn die Indikatorlampe aufleuchtet, wird der Akku geladen. Es dauert im Normalfall zwischen 3 und 5 Stunden, bis der Akku komplett geladen ist. Die Indikatorlampe wird weiterhin aufleuchten, selbst wenn der Akku schon voll geladen ist! Eine Überladung ist ausgeschlossen.

- Ziehen Sie die Stecker nach dem Ladevorgang heraus.

Ihr Akku ist mit moderner Li-Ion-Technik ausgestattet. Dies hat folgende Vorteile gegenüber herkömmlichen Akkus:

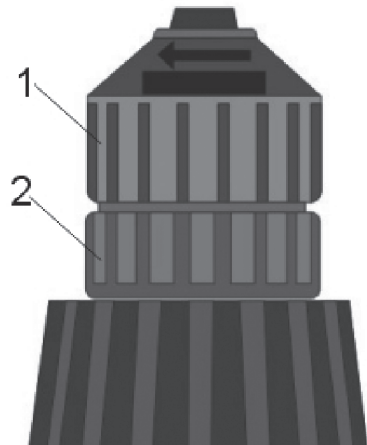
- Geringe Selbstentladung, auch über Monate
- Kein Memory-Effekt
- Längere Lebensdauer
- Geringeres Gewicht
- Volle Leistung bis zur letzten Schraube

Vorsicht

- Der Akku muss komplett geladen sein, wenn Sie das Gerät zum ersten Mal benutzen. Der Akku erreicht seine volle Kapazität, wenn dieser einige Male komplett geladen und entladen wurde.
- Vermeiden Sie kurze Ladezyklen. Laden Sie den Akku nur dann, wenn dieser komplett entladen ist.
- Der Adapter, das Ladegerät und der Akku erwärmen sich während des Ladevorgangs. Das ist normal.

Einsetzen von Bohrern/ Schraubendreherbits

- Um Bohrer/ Schraubendreherbits einzuführen, halten Sie den hinteren Teil des Bohrfutters fest und drehen Sie den vorderen Teil des Bohrfutters.
 - Führen Sie nun den Bohrer/ Schraubendreherbit in das Bohrfutter ein (so weit wie möglich).
 - Für Schraubendreherbits verwenden Sie bitte einen Adapter.
 - Wählen Sie das richtige Schraubendreherbit aus, um eine Beschädigung der Schraube zu vermeiden.
 - Ziehen Sie das Bohrfutter mit der Hand fest und überprüfen Sie, ob der Bohrer/ Schraubendreherbits sicher im Bohrfutter sitzt.
1. Vorderer Teil des Bohrfutters
 2. Hinterer Teil des Bohrfutters





Ein-/ Ausschalter

- Um das Werkzeug einzuschalten, betätigen Sie den Ein-/ Ausschalter.
- Um das Werkzeug auszuschalten, lassen Sie den Ein-/ Ausschalter los

Rechts-/Linkslauf-Umschalter

 gezeigt auf dem Rechts-/Linkslauf-Umschalter

Um rechts zu schrauben:
Rechts-/Linkslauf-Umschalter
auf  stellen

Um links zu schrauben:
Rechts-/Linkslauf-Umschalter
auf  stellen

Wechseln Sie die Laufrichtung nur, wenn das Elektrowerkzeug ausgeschaltet ist!

Vorsicht

- Wenn das Gerät für eine längere Zeit in einer niedrigen Geschwindigkeit benutzt wird, so wird das Risiko der Motorüberhitzung gefördert. Um eine Überhitzung zu vermeiden, lassen Sie den Motor regelmäßig abkühlen.
(Abkühlphase 15 Minuten)

Einstellbare Geschwindigkeit

- Wenn der Druck auf den Ein-/ Ausschalter erhöht wird, so erhöht sich die Geschwindigkeit.
- Wenn der Druck auf den Ein-/ Ausschalter verringert wird, so verringert sich die Geschwindigkeit

Geschwindigkeitswechsel über 2-Gang-Getriebe (schnell/langsam):

Ihr Akkuschauber verfügt über ein 2-Gang-Getriebe:

- **Langsam:** Stellen Sie den Gangwahlschalter auf Position 1 (0 – 350 U/Min).
- **Schnell:** Stellen Sie den Gangwahlschalter auf Position 2 (0 – 1.300 U/Min).

Drehmomenteinstellung

- Die Drehmomenteinstellung hilft Ihnen, die Antriebskraft zu regulieren, wenn Sie den Schrauber benutzen. Das hilft, Schäden an dem Gerät und der Schraube zu vermeiden.
- Wenn Sie schrauben wollen, stellen Sie die Drehmomenteinstellung zwischen 1 und 17 ein.
- Wenn Sie bohren wollen, stellen Sie die Drehmomenteinstellung auf die Position des Bohrersymbols.
- **Ratschlag:** Starten Sie stets in der niedrigsten Drehmomenteinstellung (1) und erhöhen Sie die Einstellung dann, wenn benötigt.

Wartung und Reinigung

Achtung! Entfernen Sie immer den Akku, bevor Sie jegliche Arbeit an der Maschine vornehmen.

Um das Gerät zu reinigen benutzen Sie bitte ein feuchtes oder trockenes Tuch (es darf allerdings nicht nass sein). Viele Reinigungsmittel beinhalten chemische Substanzen welche das Plastikgehäuse des Gerätes beschädigen können. Deshalb sollten Sie keine starken oder entflammenden Reiniger wie Petroleum, Farbverdünnung, Terpentin oder ähnliche Substanzen zum Reinigen benutzen. Die Luftschlitze müssen immer frei von Staubpartikel sein, um eine Überhitzung zu vermeiden.



Li-Ion-Stichsäge

Inhalt

Allgemeine Sicherheitswarnungen für Elektrogeräte	13
Sicherheitshinweise für Stichsagen	16
Sicherheitshinweise für Akku und Ladegerät	17
Ladevorgang	18
Einsetzen des Sägeblatts	21
Bearbeiten von Holz	21
Bearbeiten von Metall	22
EG-Konformitätserklärung	24

Allgemeine Sicherheitswarnungen für Elektrogeräte

Warnung: Lesen Sie sämtliche Sicherheitshinweise und Anweisungen! Wenn Sie nicht sämtliche unten aufgeführten Warnungen und Anweisungen befolgen, könnte dies zu Elektroschock, Feuer und/oder ernsthaften Verletzungen führen.

Bewahren Sie diese Bedienungsanleitung sicher auf.

Der Begriff »Elektrowerkzeug«, der in sämtlichen Anweisungen verwendet wird, bezieht sich auf diese mit einem Akku betriebene (schnurlose) Stichsäge.

1. Arbeitsbereich

a) Der Arbeitsbereich muss stets sauber und gut beleuchtet sein. Nicht aufgeräumte und dunkle Bereiche laden oft zu Verletzungen ein.

b) Arbeiten Sie niemals in explosiver Umgebung mit Elektrowerkzeugen, z.B. in unmittelbarer Umgebung von entzündlichen Flüssigkeiten, Gasen oder Staub. Elektrowerkzeuge erzeugen Funkenschlag, der Staub, Gase oder Rauch entzünden kann.

c) Halten Sie Kinder und Zuschauer stets auf Abstand, wenn Sie mit dem Elektrowerkzeug arbeiten. Ablenkungen können zum Verlust der Kontrolle über das Elektrowerkzeug führen.

2. Elektrische Sicherheit

a) Netzstecker von Elektrowerkzeugen müssen mit den Netzsteckdosen übereinstimmen. Verändern Sie den Netzstecker in keinster Weise. Verwenden Sie niemals Adapter-Stecker mit geerdeten (masseführenden) Elektrowerkzeugen. Original-Netzstecker und entsprechende Netzsteckdosen reduzieren das Risiko auf Elektroschock.

b) Vermeiden Sie Körperkontakt mit geerdeten oder masseführenden Oberflächen, wie z.B. Rohren, Heizkörpern, Küchenherden oder Kühlschränken. Es besteht ein erhöhtes Risiko auf Elektroschock, wenn Ihr Körper geerdet oder masseführend ist.

c) Setzen Sie Elektrowerkzeuge niemals Regen oder feuchter Umgebung aus.

Wasser, das in ein Elektrowerkzeug eindringt, erhöht das Risiko auf Elektroschock.

d) Benutzen Sie das Netzkabel nicht zweckfremdet. Benutzen Sie das Netzkabel niemals zum Tragen, Ziehen oder Ausstecken des Netzsteckers (immer am Stecker ziehen). Halten Sie das Kabel stets fern von Hitze, Öl, scharfen Kanten oder beweglichen Teilen. Beschädigte oder verdrehte Kabel erhöhen das Risiko auf Elektroschock.

e) Wenn Sie ein Elektrowerkzeug im Freien benutzen, verwenden Sie ein Verlängerungskabel, das für den Gebrauch im Freien geeignet ist. Die Verwendung von Netzkabeln, die für den Gebrauch im Freien geeignet sind, reduziert das Risiko auf Elektroschock.

f) Falls es sich nicht vermeiden lässt, dass Sie ein Elektrowerkzeug in feuchter Umgebung benutzen, sollten Sie unbedingt mit einer Netzsteckdose arbeiten, die mit einem Fehlerstromschutzschalter (FI-Schutzschalter) abgesichert ist. Die Absicherung mit einem FI-Schutzschalter reduziert das Risiko auf Elektroschock.

Hinweis: Der Begriff »Fehlerstromschutzschalter« kann durch den Begriff »FI-Schutzschalter« oder »Fehlerschutzschalter« ersetzt werden.

3. Persönliche Sicherheit

a) Seien Sie wachsam, beobachten Sie stets, was Sie tun und benutzen Sie stets gesunden Menschenverstand bei der Arbeit mit dem Elektrowerkzeug. Arbeiten Sie niemals mit einem Elektrowerkzeug, wenn Sie müde sind oder unter dem Einfluss von Drogen, Alkohol oder Medikamenten stehen. Ein kleiner Moment der Unachtsamkeit während der Arbeit mit Elektrowerkzeugen kann zu ernsthaften Verletzungen oder Tod führen.

b) Verwenden Sie eine Sicherheitsausrüstung. Tragen Sie bei der Arbeit stets eine Schutzbrille. Die Sicherheitsausrüstung, wie z.B. Staubschutzmaske, rutschfeste Sicherheitsschuhe, Schutzhelm oder Ohrenschutz, getragen unter geeigneten Bedingungen, reduziert das Risiko auf Verletzungen.

c) Vermeiden Sie ein versehentliches Starten des Elektrowerkzeugs. Achten Sie darauf, dass sich der Betriebsschalter in der Position »Aus« befindet, bevor Sie den Netzstecker mit einer Steckdose verbinden, den Akku einlegen, das Gerät aufnehmen oder tragen wollen. Das Tragen von Elektrowerkzeugen mit dem Finger am Betriebsschalter oder das unter Spannung Setzen von Elektrowerkzeugen, deren Betriebsschalter eingeschaltet ist, kann zu ernsthaften Verletzungen führen.

d) Entfernen Sie alle Einstell-Schlüssel oder Schraubenschlüssel, bevor Sie das Elektrowerkzeug einschalten. Ein Schraubenschlüssel oder Einstellschlüssel, der noch in einem rotierenden Teil des Elektrowerkzeugs steckt, kann beim Einschalten schwere Verletzungen verursachen.

e) Beugen Sie sich bei der Arbeit nicht zu weit über. Bewahren Sie zu jeder Zeit sichere Standfestigkeit und Gleichgewicht. Dies gewährleistet eine wesentlich bessere Kontrolle über das Elektrowerkzeug in unvorhersehbaren Situationen.

f) Tragen Sie angemessene Arbeitsbekleidung. Tragen Sie bei der Arbeit keine lockere Kleidung oder Schmuck. Halten Sie Haar, Kleidung und Handschuhe fern von beweglichen Teilen des Elektrowerkzeugs. Lockere Kleidung, Schmuck oder langes Haar können sich in beweglichen Teilen verfangen.

- g) Falls Sie mit Zubehör, wie z.B. Verlängerungen oder Staubfängern arbeiten, achten Sie darauf, dass diese Teile fest verbunden sind und ordnungsgemäß benutzt werden.

Die Verwendung dieser Zubehörteile kann durch Staub hervorgerufene Gefahren reduzieren.

4. Benutzung und Wartung von Elektrowerkzeugen

- a) **Üben Sie nicht zu viel Kraft auf das Elektrowerkzeug aus. Benutzen Sie stets das korrekte Elektrowerkzeug für Ihren Anwendungsbereich.** Das korrekte Elektrowerkzeug erledigt die Arbeit besser und sicherer mit der Geschwindigkeit, für die es vorgesehen ist.
- b) **Arbeiten Sie niemals mit dem Elektrowerkzeug, wenn sich der Betriebsschalter nicht ein- und ausschalten lässt.** Jedes Elektrowerkzeug, das sich nicht mit dem Betriebsschalter steuern lässt, ist gefährlich und muss erst repariert werden.
- c) **Ziehen Sie immer zuerst den Netzstecker aus der Steckdose, bevor Sie Einstellungen oder einen Austausch von Zubehör vornehmen oder das Gerät lagern.** Diese vorbeugenden Sicherheitsmaßnahmen reduzieren das Risiko auf versehentliches Einschalten des Elektrowerkzeugs.
- d) **Lagern Sie unbenutzte Elektrowerkzeuge außer Reichweite von Kindern und lassen Sie niemals Personen mit diesem Gerät arbeiten, die sich damit nicht auskennen und diese Anweisungen nicht gelesen haben.** Elektrowerkzeuge sind in den Händen von ungeübten Benutzern äußerst gefährlich.

- e) **Elektrowerkzeuge müssen gewartet werden!** Prüfen Sie regelmäßig sämtliche beweglichen Teile auf Falschrichtung oder Verstopfung. Prüfen Sie, ob Teile gebrochen oder beschädigt sind und ob sonstige Umstände die Betriebsfähigkeit des Elektrowerkzeugs beeinträchtigen. Falls das Elektrowerkzeug beschädigt sein sollte, bringen Sie es bitte zur Reparatur in eine qualifizierte Fachwerkstatt. Viele Unfälle werden durch schlecht gewartete Elektrowerkzeuge verursacht.

- f) **Halten Sie Schnittwerkzeuge stets scharf und sauber.** Ordnungsgemäß gewartete Schnittwerkzeuge mit scharfen Schnittkanten verklemmen sich wesentlich weniger und sind viel einfacher zu kontrollieren.

- g) **Verwenden Sie das Elektrowerkzeug, Zubehör und Einstellwerkzeuge usw. nur in Übereinstimmung mit den in dieser Bedienungsanleitung aufgeführten Anweisungen und nur in einer Art und Weise, die für dieses Elektrowerkzeug vorgesehen ist.** Beachten Sie auch die Arbeitsumstände und die von Ihnen ausgeführte spezifische Art der Arbeit. Das Verwenden des Elektrowerkzeugs für eine Arbeit, für die es nicht vorgesehen ist, kann zu gefährlichen Situationen führen.

5. Benutzung und Wartung des Akkus

- a) **Laden Sie den Akku nur mit dem mitgelieferten Ladegerät auf.** Ein Ladegerät, das sich zum Laden eines bestimmten Akkus eignet, kann beim Laden eines anderen Akkutypen ein erhöhtes Risiko auf Feuer bedeuten.
- b) **Verwenden Sie Elektrogeräte nur mit den dafür vorgesehenen Akkus.** Das Verwenden von anderen, nicht originalen Akkutypen kann zu gefährlichen Verletzungen und Feuer führen.

- c) Wenn der Akku nicht benutzt wird, halten Sie diesen bitte fern von Metallgegenständen, wie z.B. Heftklammern, Münzen, Nägeln, Schrauben oder anderen Kleinmetallteilen, die eine Verbindung zwischen den Anschlüssen herstellen könnten. Das Kurzschließen der beiden Anschlüsse des Akkus kann zu Verbrennungen oder Feuer führen.
- d) Bei Missbrauch kann Flüssigkeit aus dem Akku austreten; meiden Sie den Kontakt. Falls Sie versehentlich in Berührung mit der Flüssigkeit geraten, spülen Sie diese mit Wasser ab. Falls Flüssigkeit in Ihre Augen gerät, suchen Sie sofort ärztliche Hilfe auf. Flüssigkeit, die aus Batterien oder Akkus austritt, kann Reizungen oder Verbrennungen verursachen.

6. Reparatur

Versuchen Sie nie selbst, dieses Elektrogerät zu reparieren. Bringen Sie das Elektrogerät zur Reparatur in eine qualifizierte Fachwerkstatt und lassen Sie defekte Teile nur durch identische Original-Ersatzteile auswechseln. Dies gewährleistet die Aufrechterhaltung der Sicherheit des Elektrogeräts.

Zusätzliche Sicherheitshinweise für Stichsägen

- Halten Sie das Elektrowerkzeug immer an den isolierten Griffen, wenn Sie mit dem Gerät arbeiten, da die Säge-Einheit versteckte Elektrokabel oder das eigene Netzkabel berühren könnte. Falls die Säge-Einheit der Stichsäge in Kontakt mit Strom führenden Kabeln tritt, können auch die leitenden Teile der Säge unter Strom geraten, und dies führt zu Elektroschock beim Betreiber.
- Tragen Sie immer eine Staubmaske, wenn Sie mit diesem Werkzeug arbeiten.

Restrisiken

Selbst wenn das Elektrowerkzeug wie oben beschrieben betrieben wird, ist es nicht möglich, gewisse Restrisiken gänzlich auszuschließen. Die folgenden Gefahren können in Verbindung mit Bauweise und Konstruktion dieses Geräts auftreten.

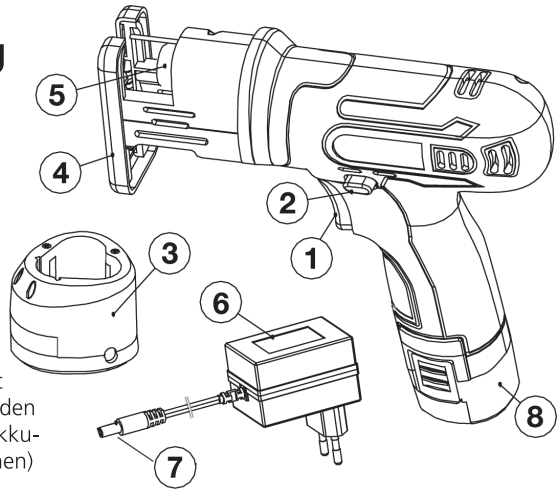
1. Lungenschäden, falls keine wirksame Staubmaske getragen wird.
2. Hörschäden, falls kein wirksamer Gehörschutz getragen wird.
3. Gesundheitsschäden, die von der Vibrationsausstrahlung resultieren, falls das Elektrowerkzeug über längere Zeiträume benutzt wird oder nicht ordnungsgemäß bedient und nicht korrekt gewartet wird.

Warnung! Dieses Elektrowerkzeug erzeugt während des Betriebs ein elektromagnetisches Feld. Dieses Feld kann unter gewissen Umständen aktive oder passive medizinische Implantate beeinflussen. Um das Risiko auf ernsthafte oder tödliche Verletzungen zu verringern, empfehlen wir Personen, die medizinische Implantate tragen, ihren Arzt oder Hersteller des medizinischen Implantats zu befragen, bevor sie dieses Gerät benutzen.

Teilebeschreibung

Abbildung A

1. Ein / Ausschalter
2. Arretierungsschalter
3. Ladebuchse
4. Fußplatte
5. Sägeblattentriegelung
6. Ladegerät
7. Ladegerät - Stecker
8. Akku (im Lieferumfang befindet sich ein Akku, den Sie auch für den im Lieferumfang enthaltenen Akku-Bohrschrauber verwenden können)



Sicherheitshinweise: Akku und Ladegerät

- Behandeln Sie den Akku mit Umsicht. Nehmen Sie diesen nicht auseinander, öffnen Sie ihn nicht und setzen Sie ihn keinen Mechanischen Belastungen, Quetschungen, Verbiegen, Deformierung, Einstichen oder Zerstückelung aus.
- Öffnen und reparieren Sie den Akku nicht. Versuchen Sie nicht, fremde Gegenstände in den Akku einzuführen. Tauchen Sie den Akku nicht in Wasser und setzen Sie diesen weder Flüssigkeiten, noch Feuer oder anderen sehr heißen Ionenquellen (z.B. Lötens) aus. Geben Sie den Akkusatz niemals in die Mikrowelle.
- Verwenden Sie nur vom Hersteller dafür vorgesehene Ladegeräte.
- Schließen Sie den Akku nicht kurz und bewahren Sie ihn nicht zusammen mit Metallgegenständen auf, die die Kontakte kurzschließen könnten.
- Entsorgen Sie den Akku nach den in den Anweisungen aufgeführten Vorschriften.
- Unsachgemäße Verwendung des Akkus kann Feuer, Explosion oder andere Schäden und Verletzungen zur Folge haben.
- Kinder müssen überwacht werden, wenn Sie den Akku benutzen.

Sicherheitshinweise: Laden

1. Die vorliegende Gebrauchsanweisung enthält wichtige Sicherheits- und Bedienungshinweise.
2. Lesen Sie gründlich alle Hinweise, bevor Sie das Gerät zum ersten Mal benutzen. **WARNUNG:** Um Schäden oder Verletzungen zu vermeiden, verwenden Sie das Ladegerät ausschließlich für das vorliegende Produkt.
3. Setzen Sie das Ladegerät weder Regen noch Schnee aus.
4. Die Verwendung eines nicht dafür vorhergesehenen oder freigegebenen Gerätes kann zu Feuer, elektrischem Stromschlag oder Verletzungen führen.
5. Um weder Stecker noch Steckdose zu beschädigen, ziehen Sie das Ladegerät immer am Stecker aus der Steckdose.
6. Vergewissern Sie sich, dass das Kabel so verlegt ist, dass niemand darauf tritt, darüber stolpert oder sonstigen möglichen Gefahren ausgesetzt ist.

7. Verwenden Sie ein Verlängerungskabel nur, wenn dies unabdinglich ist. Eine unsachgemäße Verwendung von Verlängerungskabeln kann Feuer, einen elektrischen Stromschlag, im schlimmsten Falle mit tödlichem Ausgang, zur Folge haben.
- a. Verwenden Sie nur Verlängerungskabel mit passenden Kabelabmessungen (Parameter: AWG – Amerikanische Norm für Drahtquerschnitte). Um Überhitzung oder Leistungsabfall zu vermeiden, müssen die Verlängerungskabel mit den dafür angelegten Parametern übereinstimmen. Je kleiner die AWG Kennzeichnung des Kabels, desto höher ist dessen Leistung (ein Kabel mit der AWG Kennzeichnung 16 ist leistungstärker als ein Kabel mit der Kennzeichnung 18). Falls Sie mehr als ein Verlängerungskabel verwenden, vergewissern Sie sich, dass sie nur Kabel verwenden, die mindestens der kleinsten Kennzeichnungsgröße entsprechen.
11. Versuchen Sie auf keinen Fall, das Gerät zur Geräteentsorgung zu verbrennen. Der Akkusatz kann explodieren und giftige Dämpfe und Gasentwicklung durch Verbrennen der Lithiumionenbatterie entstehen.
12. Verwenden Sie den Akkusatz niemals in explosionsgefährdeter Umgebung wie Nahe entzündlicher Flüssigkeiten, Gase oder Staub. Durch das Einsetzen oder Entnehmen des Akkusatzes aus dem Ladegerät kann sich Staub oder Dampf entwickeln.
13. Falls Batterieflüssigkeit mit Haut in Verbindung kommt, waschen Sie die Stelle sofort mit Wasser und milder Seife aus. Falls das Auge mit Batterieflüssigkeit in Verbindung kommt, spülen Sie das Auge drei Minuten lang oder bis die Irritation nachlässt mit Wasser aus. Falls ärztliche Behandlung notwendig ist, geben Sie die Elektrolytzusammensetzung der Batterie an (organische Carbonate und Lithiumsalze).

TABELLE FÜR AWG KABEL

BEZEICHNUNGSSCHILDER AMPS – 0 – 10.0

Länge des Verlängerungskabels (ft)

0-25 (0-7.6m)	26-50 (7.6-15.2m)	51-100 (15,2-30.4m)	101-150 (30,4-45.7m)
------------------	----------------------	------------------------	-------------------------

Drahtdurchmesser

18	16	16	14
----	----	----	----

8. Verwenden Sie nur das im Lieferumfang enthaltene Ladegerät, um den Akku aufzuladen, um Schäden oder Verletzungen zu vermeiden.
9. Verwenden Sie das Gerät nicht während des Ladeprozesses.
10. Versuchen Sie nicht, das Gerät zu öffnen, da dies nicht für den Verbraucher verwendbare Geräteteile enthält. Wenden Sie sich hierzu an ein dafür qualifiziertes Kundencenter.

WARNUNG: Brandgefahr. Der Akkusatz ist leicht entzündlich, wenn dieser Funken oder Feuer ausgesetzt ist.

LADEVORGANG

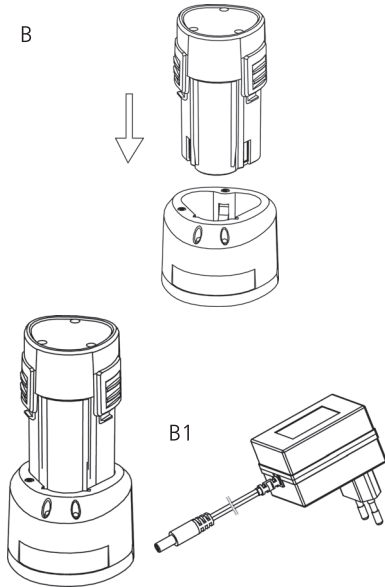
ABBILDUNG B & B1

WICHTIG: Der mitgelieferte Akku ist nicht vollständig aufgeladen. Lesen Sie vor dem Laden der Batterien die Sicherheitshinweise sorgfältig durch.

- (1) Die Ladebuchse eignet sich nur für den mitgelieferten Akkusatz. Stecken Sie den Akkusatz in die Ladebuchse (s. Abb. B).
- (2) Sie den Stecker des Ladegerätes mit der Ladebuchse, wie in Abbildung B1 gezeigt.
- (3) Verbinden Sie das Ladegerät (7) mit einer dafür geeigneten Steckdose.

(4) Laden Sie den Akkusatz auf, bis das grüne Licht aufleuchtet.

Nach dem ersten Ladevorgang, sollte das Gerät vollständig aufgeladen sein.



Laden Sie entladene Akkus so schnell wie möglich wieder auf. Nach längerer Geräteverwendung, verringert sich die Akkudauer. Um eine möglichst lange Akku-Lebensdauer zu erhalten, entladen Sie ihn nicht vollständig.

Es empfiehlt sich, den Akku nach jeder Gerätebenutzung aufzuladen.

WARNUNG: Brandgefahr. Vergewissern Sie sich bei der Entnahme des Akkusatzes aus der Ladebuchse, dass Sie zuerst das Ladegerät von der Stromversorgung trennen und dann den Stecker des Ladegerätes von der Ladebuchse abnehmen.

Wichtige Hinweise zum Ladevorgang

1. Der mitgelieferte Akku ist nicht vollständig aufgeladen. Laden Sie diesen vor der ersten Gerätebenutzung auf.
2. **VORSICHT:** Laden Sie Akkus niemals bei einer Raumtemperatur von unter 40°F (4.5°C) oder über 105°F (40.5°C) auf, um Schäden zu vermeiden. Laden Sie Akkus auch niemals bei einer Batterietemperatur von unter 40°F (4.5°C) oder über 105°F (40.5°C) auf. Die höchste Batterielebensdauer kann erreicht werden, wenn der Akku bei einer Raumtemperatur von ungefähr 75°F (24°C) aufgeladen wird. **HINWEIS:** Das Ladegerät wird nicht mit dem Ladeprozess beginnen, wenn die Gerätetemperatur unter 32°F (0°C) oder über 113°F (45°C) liegt.
3. Das Ladegerät kann während des Ladevorgangs summen und warm werden. Dies ist normal und stellt keinen Grund zur Beunruhigung dar.
4. Falls der Akku nicht aufgeladen wird:
 - (1) Vergewissern Sie sich durch das Verbinden des Steckdosen mit einem anderen Stromverbraucher wie einer Lampe, dass die Steckdose funktionstüchtig ist.
 - (2) Vergewissern Sie sich, dass das Gerät nicht über eine Zwischenschaltung mit der Stromversorgung verbunden ist, die die Stromversorgung verhindert.
 - (3) Vergewissern Sie sich, dass die Raumtemperatur zwischen 40°F (4.5°C) und 105°F (+40.5°C) beträgt.
 - (4) Falls es trotz Berücksichtigen dieser Hinweise bzw. Instruktionen zu Problemen beim Ladevorgang kommen sollte, schicken Sie das Produkt inklusive Ladegerät an Weltbild zurück.

5. Der Akku sollte dann aufgeladen werden, wenn die Leistung bei zuvor problemlos zu bewältigenden Aufgaben nachlässt. Die Batterielebensdauer nimmt beträchtlich ab, wenn Sie den Akkusatz vollständig entladen lassen. Verwenden Sie das Produkt nicht, wenn der Akku entladen sind.
6. So können Sie die Lebensdauer des Akkus erhöhen:
 - a. Lassen Sie den Akku nicht vollständig entladen.
 - b. Laden Sie den Akku nach jeder Geräteverwendung vollständig auf.
 - c. Lagern Sie das Gerät bei einer Raumtemperatur von 40°F – 75°F (4.5°C – 24°C).
 - d. Trennen Sie das Gerät nach der Geräteverwendung von der Stromzuführung. **WARNUNG:** Brandgefahr. Vergewissern Sie sich bei der Entnahme des Akkusatzes aus der Ladebuchse, dass Sie zuerst das Ladegerät von der Stromversorgung trennen und dann den Stecker des Ladegerätes von der Ladebuchse abnehmen.

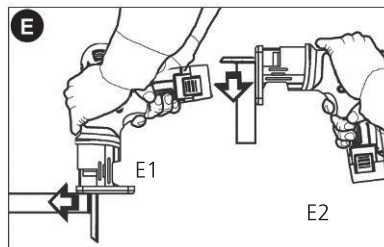
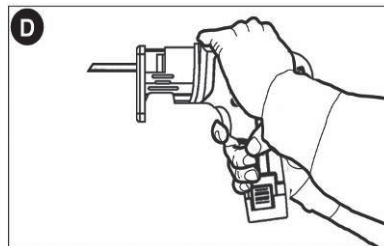
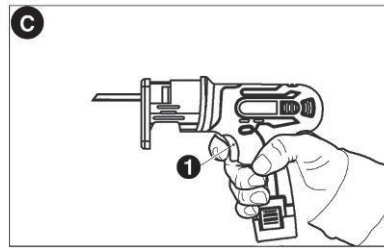
Weitere Sicherheitshinweise

WARNUNG: Tragen Sie zur ihrer eigenen Sicherheit geeigneten Augen- bzw. Mundschutz, wenn Sie das Gerät benutzen.

- Verwenden Sie Klammern oder andere Hilfsmittel, um das Gerät an die Arbeitsfläche zu stabilisieren und so zu fixieren. (Bedienen des Gerätes mit der Hand oder das Abstützen am Körper garantiert nicht die erforderliche Stabilität und kann zu Kontrollverlust über das Gerät führen).
- Drücken Sie die Fußplatte mit dem Sägeblatt sanft gegen das zu bearbeitende Werkstück.
- Schalten Sie das gerät an und warten Sie, bis dies höchste Geschwindigkeit erreicht hat, bevor Sie Druck auf das Gerät ausüben und mit dem Sägeprozess beginnen.

Ein- & Ausschalten (Abb. C)

- Das Produkt ist mit einem Verriegelungsmechanismus ausgestattet, der eine unbeabsichtigte Inbetriebnahme des Gerätes verhindert.
- Um das Gerät einzuschalten, drücken Sie zuerst den Arretierungsschalter und gleichzeitig den Ein/Ausschalter (1).



- Wenn das Gerät läuft, lassen Sie den Arretierungsschalter wieder los. Das Gerät wird nun so lange laufen, solange der Arretierungsschalter nicht gedrückt wird.
- Um das Gerät auszuschalten, lassen Sie den Ein/Ausschalter los. Das Gerät ist nicht mit einer Vorrichtung ausgestattet, um dieses festzustellen.

- Um eine optimale Gerätekontrolle zu erhalten, ist die Oberfläche des Gerätes gummiert. **Halten Sie die Säge mit einer Hand (Abbildung C) oder beiden Händen (Abbildung D) fest, wenn Sie dieses bedienen.**

Das Gerät kann in beiden der gezeigten Anwendungsarten verwendet werden. Wenn möglich, halten Sie die Fußplatte (4) immer fest gegen das zu bearbeitende Werkstück. So kann verhindert werden, dass das Gerät vibriert, sich bewegt oder die Arbeitsleistung verringert wird.

Säbelsäge/Stichsäge Abbildung E

Das Produkt kann auf zwei unterschiedliche Arten verwendet werden:

Stichsäge – Sägezähne zeigen nach unten (Abbildung E1)

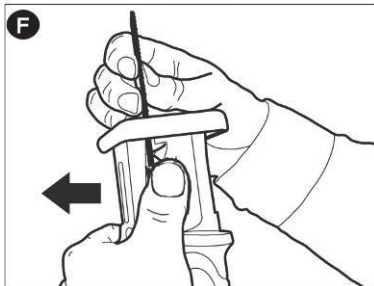
Säbelsäge – Sägezähne zeigen nach vorne (Abbildung E2)

Das Produkt ist nur für T-Sägeblätter geeignet.

Sägenblattentriegelung Abbildung F

VORSICHT: Brandgefahr. Sägeblätter können bei der Geräteverwendung sehr heiß werden.

Einsetzen des Sägeblattes in das Gerät:



Ihre Stichsäge verfügt über eine Schnellwechsel-Vorrichtung, mit der sie schnell und ohne Werkzeug Ihre Sägeblätter wechseln können.

- Drehen Sie die Sägeblattentriegelung im Uhrzeigersinn, um diese vollständig zu öffnen (siehe Abbildung F).
- Setzen Sie das Sägeblatt von vorne ein.
- Lassen Sie die Sägeblattentriegelung los.

Entfernen des Sägeblattes aus dem Gerät:

- Drehen Sie die Sägeblattentriegelung im Uhrzeigersinn, um die diese vollständig zu öffnen (siehe Abbildung).
- Entnehmen Sie das Sägeblatt.
- Lassen Sie die Sägeblattentriegelung los.

Bearbeiten von Holz

HINWEIS: Verwenden sie dünne T-Schenkel Sägeschnittblätter mit 10 tpi oder mehr.

- Sichern Sie das zu bearbeitende Werkstück vor der Inbetriebnahme des Gerätes auf einer sicheren Arbeitsfläche. Bedienen des Gerätes mit der Hand oder das Abstützen am Körper garantiert nicht die erforderliche Stabilität und kann zu Kontrollverlust über das Gerät führen
- Drücken Sie die Fußplatte fest gegen das zu bearbeitende Werkstück.
- Schalten Sie den Motor an, bevor Sie Druck auf Gerät und zu bearbeitendes Werkstück ausüben.
- Halten Sie die Fußplatte fest gegen das zu bearbeitende Werkstück. So kann verhindert werden, dass das Gerät vibriert, sich bewegt oder die Arbeitsleistung verringert wird.

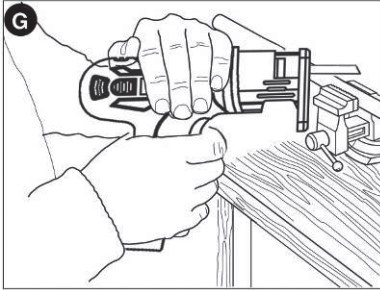
Bearbeiten von Bäumen

- Halten Sie die Fußplatte fest gegen den zu bearbeitenden Ast. Schneiden Sie den Ast so nah wie möglich am Stamm ab, um zu verhindern, dass sich der Ast zu stark bewegt.

Bearbeiten von Metall

Abbildung G

HINWEIS: Verwenden sie T-Schenkel Säge-schnittblätter mit 18-24 tpi zum Bearbeiten von Metall.



- Bei dünnen Metallplatten empfiehlt es sich, dies von unten mit einer Sperrholzplatte zu fixieren. So kann eine sauberer Schnitt ohne übermäßige Vibration und Rissbildung des Materials erreicht werden.
- Wenden Sie keine zu großen Kräfte oder Gewalt an, um Beschädigungen des Sägeblatts zu vermeiden.
- Gehen Sie beim Bearbeiten von Metallrohren anders vor, als beim Bearbeiten von Holzdübeln. Um zu verhindern, dass das Sägeblatt eingeklemmt wird, bearbeiten Sie das Werkstück in Kreislinien.
- **HINWEIS:** Geben Sie etwas Öl oder andere Kühlmittel auf die Säge, um die Geräteanwendung zu erleichtern und die Lebensdauer der Sägeblätter zu erhöhen. Für das Schneiden von Aluminium empfiehlt sich Petroleum.

Allgemeine Tipps

- Schneiden Sie nur mit scharfen Sägeblättern. Diese garantieren einen besseren Sägeschnitt, bearbeiten das Werkstück schneller und belasten den Motor weniger.
- Vergewissern Sie sich bei der Geräteanwendung immer, dass die Fußplatte gegen das Werkstück gedrückt bleibt. So kann der Arbeitsprozess erleichtert werden, die Kontrolle erhöht und die Vibration so niedrig wie möglich gehalten werden.

Wartung

Verwenden Sie milde Seife und einen weichen Lappen, um das Gerät zu reinigen. Achten Sie darauf, dass niemals Flüssigkeit in das Geräteinnere gelangt. Tauchen Sie das Gerät niemals in Flüssigkeiten.

WICHTIG: Um die Sicherheit und Zuverlässigkeit des Produktes gewähren zu können, sollten jegliche Reparaturen, Wartungsarbeiten oder sonstige Geräteeingriffe (andere als die in den Anweisungen aufgeführten) nur von einem qualifizierten Servicecenter mit dafür qualifiziertem Personal ausgeführt werden. Verwenden Sie nur Originalzubehöerteile des Herstellers.

Entsorgung des Akkus

Bevor Sie das Gerät auseinander nehmen, schalten Sie dieses an und warten Sie, bis es vollständig entladen ist. Lockern Sie mit einem Schraubenzieher die Schrauben des Gehäuses, entfernen Sie die Schrauben und entnehmen Sie das Gehäuse zur Hälfte vom Werkzeug. Nehmen sie die Batteriekammern ab, um die Batterie zu entnehmen.

Zubehöerteile

Originalzubehöerteile können vom Händler oder einem dafür qualifizierten Servicecenter erworben werden. Falls Sie Hilfestellungen bzw. Auskunft zu Zubehöerteilen wünschen, wenden Sie sich an folgende Adresse:

WARNUNG: Verwenden Sie nur Originalzubehöerteile des Herstellers.



Zubehör, 56-tlg.

Kundenservice

Sollten Sie Fragen zu dem Artikel haben, wenden Sie sich bitte an unseren Kundenservice:

Verlagsgruppe Weltbild GmbH
Steinerne Furt

86167 Augsburg

Telefon: 0180 - 53 54 327

(14 Cent/Min, Festnetz; max. 42 Cent/Min, Mobilfunk)

E-Mail: info@weltbild.de

Altgeräte-Entsorgung

Dieses Produkt am Ende der Lebensdauer nicht in den normalen Haushaltsabfall geben, sondern an einem Recycling-Sammelpunkt für elektrische und elektronische Geräte abgeben. Das Symbol auf dem Produkt, der Bedienungsanleitung oder der Verpackung weist darauf hin.

Weltbild



EG-Konformitätserklärung

Für folgendes Erzeugnis

Bezeichnung

Li-Ion Akkuschauber + Stichsäge, 56-tlg.

wird bestätigt, dass es den Schutzanforderungen entspricht, die in der Richtlinie der Europäischen Gemeinschaft zur elektromagnetischen Verträglichkeit 2004/108/EG festgelegt sind.

Diese Erklärung gilt für alle identischen Exemplare des Erzeugnisses, die nach den beigefügten Entwicklungs-, Konstruktions- und Fertigungszeichnungen und Beschreibungen, die Bestandteil dieser Erklärung sind, hergestellt werden.

Zur Beurteilung des Erzeugnisses hinsichtlich der elektromagnetischen Verträglichkeit wurden folgende einschlägige harmonisierte europäische Normen herangezogen, deren Fundstellen im Amtsblatt der Europäischen Gemeinschaft veröffentlicht wurden:

EN 60745-1:2009+A11

EN 60745-2-1:2010

EN 60745-2-2:2010

EN 55014-1:2006+A1

EN 55014-2:1997+A1+A2

Diese Erklärung wird verantwortlich für folgenden Hersteller/Importeur abgegeben:

Unternehmensbezeichnung: Verlagsgruppe Weltbild
Anschrift: Steinerne Furt 70, 86167 Augsburg
Telefon: 0180 - 53 54 327
Name des Unterzeichners: Walter Leberle
Stellung im Unternehmen: Qualitätssicherung

Augsburg
Ort

09.01.2012
Datum



rechtsverbindliche Unterschrift

Weltbild