

Digitales Diktiergerät mit USB

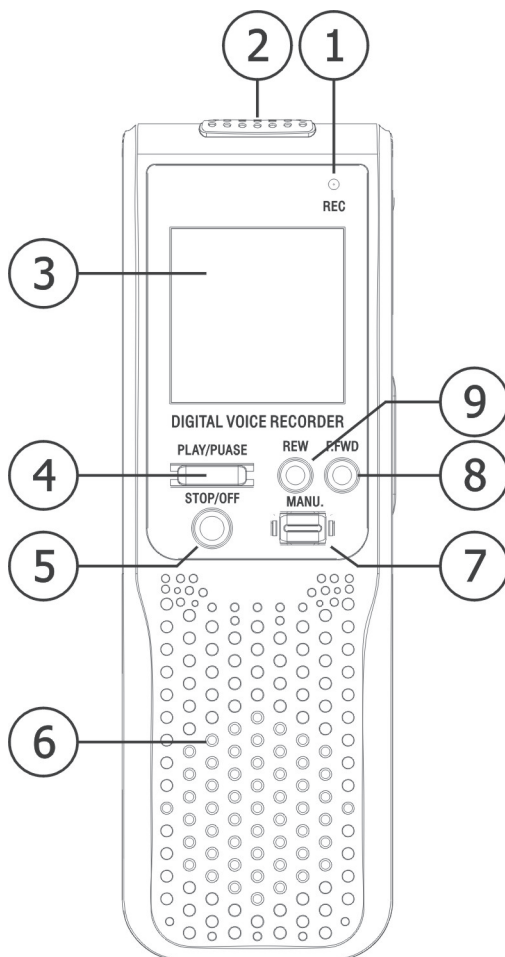
Art.-Nr. 55 72 938

BEDIENUNGSANLEITUNG

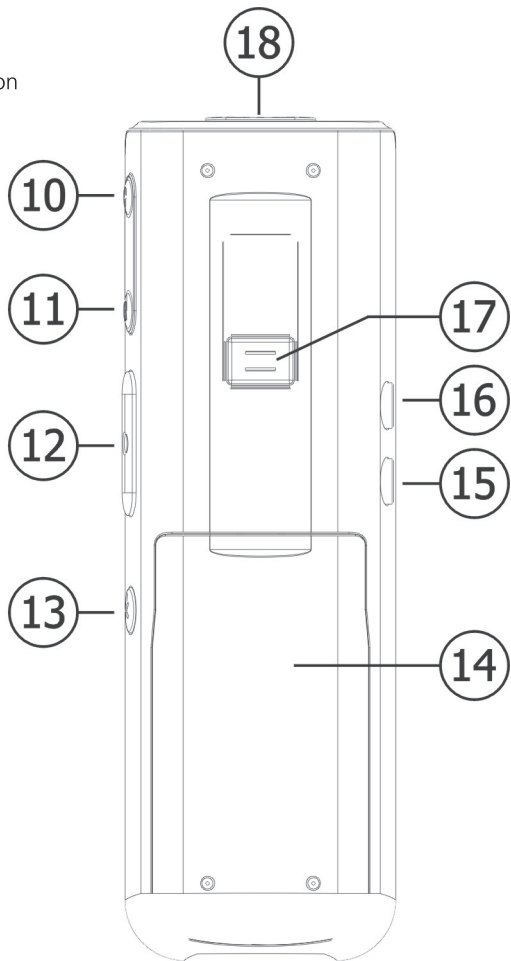
Vielen Dank, dass Sie sich für den Kauf dieses Produkts entschieden haben. Bitte lesen Sie diese Bedienungsanleitung aufmerksam durch, bevor Sie das Gerät in Betrieb nehmen, und bewahren Sie die Anleitung für späteres Nachschlagen sicher auf.

Bedienelemente

1. Aufnahme-Anzeige
2. Integriertes Mikrofon
3. Display
4. An/Wiedergabe/Pause-Taste
5. Stopp/Aus-Taste
6. Integrierter Lautsprecher
7. Menü-Taste
8. Schnellvorlauf-Taste
9. Schnellrücklauf-Taste

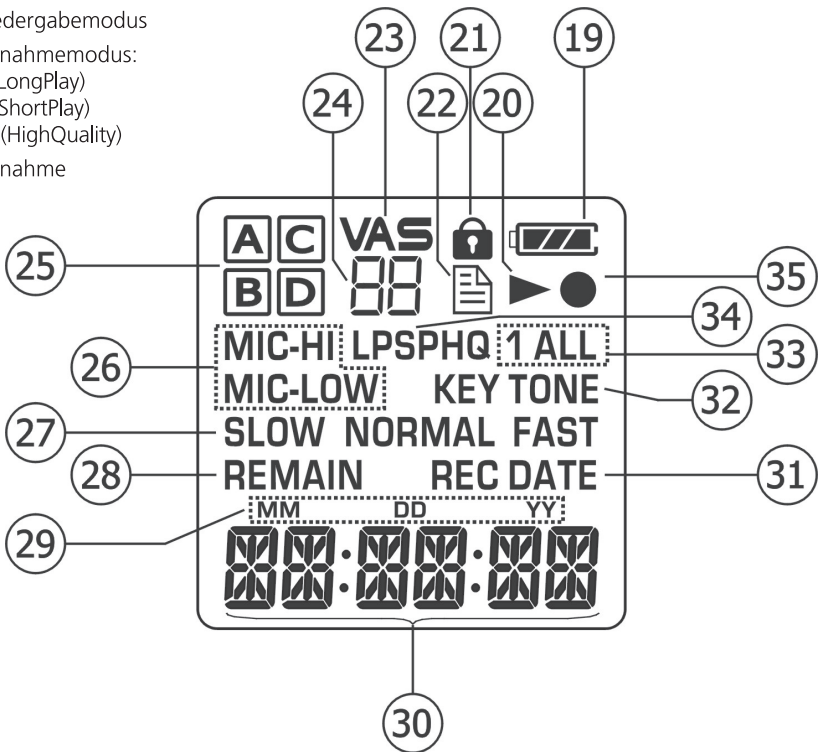


- 10. Lautstärke + Taste
- 11. Lautstärke – Taste
- 12. Aufnahme/Pause-Taste
- 13. Löschen-Taste
- 14. Batteriefach
- 15. Kopfhörer-Anschluss
- 16. Anschluss für externes Mikrofon
- 17. USB-Taste
- 18. USB-Anschluss



Symbole im LCD-Display

- 19. Batterie-Ladestand
- 20. Wiedergabe
- 21. Sperranzeige
- 22. Lesezeichen
- 23. VAS
- 24. Nachricht Nr.
- 25. Ordner
- 26. Mikrofon-Empfindlichkeit: Mik. Hoch / Mik. Niedrig
- 27. Wiedergabegeschwindigkeit: Langsam / Normal / Schnell
- 28. Restzeit
- 29. Monat / Datum / Jahr: MM / DD / JJ
- 30. Multifunktion
- 31. Aufnahmedatum
- 32. Tastenton
- 33. Wiedergabemodus
- 34. Aufnahmemodus:
LP (LongPlay)
SP (ShortPlay)
HQ (HighQuality)
- 35. Aufnahme



Eigenschaften/ Ausstattung

Ihr digitales Diktiergerät mit maximal 810 Stunden Aufnahmekapazität und VAS-Funktion ist leicht, kompakt und lässt sich ganz einfach bedienen. Sie können im internen Flash-Speicher bis zu 396 Nachrichten aufnehmen, Kassetten sind nicht nötig.

Dieses Diktiergerät verfügt über folgende Eigenschaften:

Flash Speicher

Digitales Aufnehmen bedeutet: Sie brauchen keine Kassetten mehr.

810 Stunden Aufnahme/Wiedergabe

Sie können bis zu 810 Stunden Nachrichten aufnehmen und in vier verschiedenen Ordnern ablegen. So können Sie Nachrichten verschiedener Themenbereiche nutzbringend in verschiedenen Ordnern abspeichern.

Uhr-Funktion

Zeigt die aktuelle Zeit an und notiert die Zeit, bei der die jeweilige Nachricht aufgenommen wurde.

2 Mikrofonempfindlichkeiten

Sie können zwischen hoher und niedriger Mikrofonempfindlichkeit umschalten, um stets die optimale Aufnahmequalität zu erreichen.

VAS

Diese Funktion schaltet das Diktiergerät automatisch in den Aufnahmehodus, sobald Sie zu sprechen beginnen. Nach ein paar Sekunden Stille wird das Gerät automatisch wieder abgeschaltet.

Anzeige der abgelaufenen Zeit und der Restzeit

Sie können am Gerät ablesen, wie viel Aufnahmezeit Sie schon verbraucht haben und wie viel Zeit noch übrig ist.

Aufnahmen löschen

Einfaches Löschen einzelner oder aller Aufnahmen.

Speicher voll

Diese Funktion benachrichtigt Sie, sobald der Speicher voll ist und keine weiteren Aufnahmen mehr vorgenommen werden können, bevor Sie nicht alte und unerwünschte Aufnahmen gelöscht haben.

Elektronische Lautstärkeregelung

Sie können die Lautstärke in Schritten zwischen 1 und 28 ganz leicht einstellen.

Aufnahme-Anzeige

Eine LED zeigt an, dass die Aufnahme-Funktion aktiv ist.

Integriertes Mikrofon

Einfache Aufnahme über das interne Mikrofon.

Integrierter Lautsprecher

Sie können Ihre Nachrichten ganz einfach abhören, ein zusätzlicher Ohrhörer ist nicht nötig.

Kopfhörer-Anschluss

Schließen Sie einen Kopfhörer an, um Ihre vertraulichen Nachrichten anzuhören.

Anschluss für externes Mikrofon

Durch das Verwenden eines externen Mikrofons können Sie den Aufnahme-Abstand vergrößern.

Vorbereitung

Batterien einlegen

Dieses Diktiergerät wird mit 2 x AAA-Batterien betrieben (Batterien nicht im Lieferumfang enthalten). Für beste Leistungsfähigkeit und Langlebigkeit empfehlen wir das Verwenden von Alkaline-Batterien.

Zum Einlegen der Batterien gehen Sie wie folgt vor:

1. Öffnen Sie das Batteriefach, indem Sie den Deckel in Richtung des markierten Pfeils schieben.
 2. Legen Sie 2 x AAA-Batterien (nicht enthalten) in das Batteriefach ein und achten Sie dabei auf die korrekte +/- Polarität, wie im Fach markiert.
 3. Schließen Sie das Batteriefach.
- Verwenden Sie nur neue Batterien der oben genannten Art und des empfohlenen Typen.
 - Mischen Sie keine neuen und alten Batterien (Standard, Alkaline oder Akkus) oder wiederaufladbare Akkus mit unterschiedlicher Kapazität.
 - Lassen Sie niemals leere oder schwache Batterien im Batteriefach. Es könnte ätzende Batterieflüssigkeit auslaufen und die Elektronik des Diktiergeräts beschädigen.
 - Falls Sie das Diktiergerät längere Zeit (mehrere Tage) nicht benutzen möchten, entnehmen Sie bitte die Batterien aus dem Batteriefach.

Verwendung eines Kopfhörers

Um vertrauliche Nachrichten anzuhören, können Sie am Kopfhörer-Anschluss des Diktiergeräts einen Ohrhörer oder Kopfhörer anschließen. Dadurch wird der interne Lautsprecher des Geräts automatisch stumm geschaltet.

Sicheres Anhören

Zum Schutz Ihres Gehörs sollten Sie folgende Richtlinien befolgen, wenn Sie einen Kopfhörer oder Ohrhörer benutzen:

- Stellen Sie die Lautstärke auf die niedrigste Einstellung, bevor Sie mit dem Anhören beginnen. Wenn Sie eine Nachricht anhören, stellen Sie die Lautstärke auf einen angenehmen Pegel.
- Hören Sie niemals mit extrem lautem Lautstärkepegel. Ausgedehntes Hören bei hohem Lautstärkepegel kann zu dauerhaftem Hörverlust führen.
- Sobald Sie die Lautstärke eingestellt haben, erhöhen Sie diese bitte nicht mehr. Nach einiger Zeit gewöhnen sich Ihre Ohren an eine gewisse Lautstärke, so dass ein Lautstärkepegel, der Ihnen nicht als unangenehm vorkommt, dennoch Ihr Gehör beschädigen kann.


Verwendung eines externen Mikrofons

Um Aufnahmen mit einem externen Mikrofon durchzuführen, brauchen Sie dieses nur am Mikrofon-Eingang auf der Oberseite des Diktiergeräts anzuschließen. Dadurch wird das integrierte Mikrofon automatisch abgeschaltet.

Bedienung

Tastensperre-Funktion

Diese Einstellung sollten Sie nur im Stand-by-Modus benutzen.

Die Funktion schützt vor unbeabsichtigtem Benutzen des Diktiergeräts (z.B. wenn es in der Hosentasche getragen wird). Halten Sie im Stand-by-Modus die Menü-Taste gedrückt, im Display wird das Tastensperre-Symbol  angezeigt und »Locked« blinkt.

Wenn Sie die Tastensperre wieder aufheben möchten, halten Sie die Menü-Taste gedrückt, bis das Tastensperre-Symbol erlischt.

Tastenton einstellen

1. Drücken Sie die Wiedergabe/Pause-Taste, um in den DVR-Modus zu gelangen. Halten Sie die Menü-Taste 2 Sekunden lang gedrückt, um in den Menü-Modus zu gelangen.
2. Drücken Sie die Menü-Taste sechs Mal, bis im Display »Key Tone« und dessen Zustand angezeigt wird.
3. Durch Drücken der Lautstärke + oder Lautstärke – Taste können Sie nun den Tastenton an- oder ausschalten.
4. Zum Verlassen des Menüs drücken Sie die Stopp-Taste.

Anzeige des Batterie-Ladestands

Wenn die Batteriespannung zwischen 2,45 und 2,7 V liegt, wird im Display das Symbol für eine halb volle Batterie angezeigt. Liegt die Batteriespannung zwischen 2,3 und 2,45 V, wird im Display das Symbol für eine fast leere Batterie angezeigt. Sobald die Batteriespannung unter 2,3 V fällt, wird im Display das Symbol für eine leere Batterie angezeigt und eine Aufnahme ist nicht mehr möglich. Dies soll Sie daran erinnern, sofort die Batterien zu ersetzen.



Formatieren

Diese Funktion löscht sämtliche Aufnahmen vom Speicher und setzt das Gerät in den Originalzustand (Auslieferungszustand) zurück.

1. Drücken Sie die Löschen-Taste, um in den Löschen-Modus zu gelangen. Durch Drücken der Schnellvorlauf- oder Schnelrücklauf-Taste wählen Sie nun den Formatier-Modus aus, im Display blinkt »Format«.
2. Halten Sie die Löschen-Taste gedrückt, um den Formatiervorgang zu starten. Im Display blinkt nun »Wait«.
3. Nachdem der Formatiervorgang beendet ist, wird im Display die maximale Restzeit angezeigt.

Kalender und Zeit einstellen

Nachdem Sie die Batterien eingelegt haben, startet das Gerät automatisch im Kalender- & Zeit-Modus. Sie können sofort die Einstellungen wie folgt vornehmen:

1. Das Jahr blinkt im Display. Stellen Sie durch Drücken der Schnellvorlauf- oder Schnellrücklauf-Taste das aktuelle Jahr ein. Drücken Sie zum Bestätigen die Menü-Taste.
2. Nun können Sie auf die gleiche Weise nacheinander Monat, Datum, 12/24-Std.-Format, Stunde und Minute einstellen. Gehen Sie wie bei Punkt 1 vor.
3. Zum Abspeichern aller Daten drücken Sie abschließend die Menü-Taste.

Hinweis: Um den Einstell-Vorgang abbrechen, drücken Sie die Stopp-Taste.

Diktiergerät einschalten

Neben der Zeitanzeige ist das Aufnehmen von Nachrichten die Hauptfunktion dieses Diktiergeräts. Daher verfügt es über 2 grundlegende Anzeigen. Im Stand-by-Modus wird im Display nur die Zeit angezeigt und im DVR-Modus ist das Gerät zur sofortigen Aufnahme bereit.

Zum Umschalten zwischen Stand-by-Modus und DVR-Modus:

1. Drücken Sie im Stand-by-Modus die Wiedergabe/Pause-Taste, um in den DVR-Modus zu gelangen. Drücken Sie die Stopp-Taste, um wieder in den Stand-by-Modus zu gelangen.
2. Das Gerät kehrt automatisch in den Stand-by-Modus zurück, wenn Sie länger als 3 Minuten keine Taste drücken.

Lautstärke einstellen

Drücken Sie im DVR-Modus die Lautstärke + oder Lautstärke – Taste, um die Lautstärke auf einen angenehmen Pegel einzustellen.

Ordner auswählen

Sie können bei diesem Diktiergerät zwischen 4 Speicherorten (Dateiordner A, B, C, D) auswählen. Sie können bis zu 396 Nachrichten oder 810 Stunden im Normalmodus (810 Std. im LP-Modus, 141 Std. im SP-Modus, 70:50 Std. im HQ-Modus) in allen Ordnern abspeichern. Jeder Ordner hat Platz für maximal 99 Nachrichten.

1. Drücken Sie die Wiedergabe/Pause-Taste, um in den DVR-Modus zu gelangen. Halten Sie die Menü-Taste 2 Sekunden lang gedrückt, um in den Menü-Modus zu gelangen.
2. Das Ordner-Symbol und »Folder« blinken im Display. Drücken Sie die Lautstärke + oder Lautstärke – Taste, um einen Ordner von A bis D auszuwählen, in dem Ihre Aufnahmen abgespeichert werden sollen.
3. Zum Bestätigen der Einstellung drücken Sie die Menü-Taste.

Hinweis: In der Grundeinstellung ist Ordner »A« ausgewählt.

Mikrofonempfindlichkeit einstellen

Sie können bei diesem Diktiergerät eine hohe oder niedrige Mikrofonempfindlichkeit einstellen, je nach Abstand zum Mikrofon bei der Aufnahme.

1. Drücken Sie die Wiedergabe/Pause-Taste, um in den DVR-Modus zu gelangen. Halten Sie die Menü-Taste 2 Sekunden lang gedrückt, um in den Menü-Modus zu gelangen.
2. Drücken Sie einmal die Menü-Taste, um in den Einstellmodus für die Mikrofonempfindlichkeit zu gelangen. Durch Drücken der Lautstärke + oder Lautstärke – Taste stellen Sie nun die Mikrofonempfindlichkeit ein.

Hinweis: Um eine bessere Aufnahmequalität zu erhalten, stellen Sie die Mikrofonempfindlichkeit auf »High«, wenn Sie sich bei der Aufnahme weiter entfernt vom Mikrofon befinden. Falls Sie sich bei der Aufnahme in unmittelbarer Nähe zum Mikrofon befinden, wählen Sie die Mikrofonempfindlichkeit »Low«.

Aufnahmequalität einstellen

Dieses Diktiergerät bietet Ihnen 3 verschiedene Aufnahme-Qualitäts-Modi. Für beste Aufnahmen wählen Sie HQ (High Quality mit max. 70:50 Std. Aufnahmekapazität). Für halbwegs vernünftige Aufnahmequalität wählen Sie SP (Standard Play mit max 141 Std. Aufnahmen) und für lange Aufnahmezeiten wählen Sie LP (Long Play mit bis zu 810 Std. Aufnahmen).

Zum Auswählen der Aufnahmequalität gehen Sie wie folgt vor:

1. Drücken Sie die Wiedergabe/Pause-Taste, um in den DVR-Modus zu gelangen. Halten Sie die Menü-Taste 2 Sekunden lang gedrückt, um in den Menü-Modus zu gelangen.
2. Drücken Sie mehrmals die Menü-Taste, um in den Einstellmodus für die Aufnahmequalität zu gelangen. Im Display blinkt »LP«, »SP« oder »HQ«.
3. Durch mehrmaliges Drücken der Lautstärke + oder Lautstärke – Taste können Sie nun die gewünschte Aufnahmequalität (LP, SP oder HQ) einstellen.
4. Zum Bestätigen der Einstellung drücken Sie die Menü-Taste und zum Verlassen des Menüs die Stopp-Taste.

Nachrichten aufnehmen

Dieses Gerät ist in der Lage, Aufnahmen erst dann zu starten, wenn ein Geräusch zu hören ist. Sehen Sie hierfür weiter unten im Punkt »Sprachaktivierte-Aufnahme (VAS)« nach. Für normale Aufnahmen gehen Sie bitte wie folgt vor:

1. Stellen Sie sicher, dass die VAS-Funktion des Geräts ausgeschaltet ist, dann wählen Sie die gewünschte Aufnahmequalität wie oben beschrieben aus.
2. Wählen Sie den Aufnahmeordner aus, wie im Punkt »Ordner auswählen« beschrieben.
3. Zum Aufnehmen einer Nachricht: Drücken Sie im Stand-by-Modus die Wiedergabe/Pause-Taste, um in den DVR-Modus zu gelangen. Drücken Sie nun die Aufnahme/Pause-Taste, um die Aufnahme zu starten. Sprechen Sie in das integrierte Mikrofon oder in das externe Mikrofon, das vorher am Mikrofon-Eingang angeschlossen wurde.

Die LED der Aufnahme-Anzeige leuchtet. Im Display werden eine neue Nachrichten-Ziffer und des REC-Symbol angezeigt, ebenfalls wird die Restzeit für Aufnahmen angezeigt. Durch Drücken der Menü-Taste können Sie zwischen Aufnahmezeit und Restzeit umschalten.

4. Um die Aufnahme zu Unterbrechen, drücken Sie die Aufnahme/Pause-Taste, im Display erscheint »Pause« und blinkt zusammen mit der Aufnahme-LED. Drücken Sie nochmals die Aufnahme/Pause-Taste, um mit der Aufnahme fortzufahren.
5. Zum Beenden der Aufnahme drücken Sie die Stopp-Taste. Die Aufnahme-LED erlischt und das Display bleibt im DVR-Modus.

Falls die VAS-Funktion im »Aufnahme-Pause«-Modus aktiviert ist, blinkt die Aufnahme-LED, sobald Sie die Aufnahme/Pause-Taste loslassen, und das Gerät erkennt eine Pause von ein paar Sekunden.

Die Aufnahme wird automatisch fortgeführt, ohne Drücken der Aufnahme/Pause-Taste, sobald das Gerät ein Geräusch erkennt. Um den »Aufnahme-Pause«-Modus zu beenden, drücken Sie die Stopp/Modus-Taste.

- Wenn Sie mit der Aufnahme in den gewählten Ordner beginnen, weist das Diktiergerät Ihrer Aufnahme eine Nummer zu und zeigt diese Nummer im Display an. Der Zähler beginnt mit 1. Jedes Mal, wenn Sie eine Nachricht beendet haben und eine neue Aufnahme starten, erhöht sich der Zähler, bis maximal 99.
- Sobald im Ordner 99 Nachrichten abgespeichert wurden, erscheint im Display »Full«. Für weitere Aufnahmen müssen Sie dann einen anderen Ordner auswählen.
- Sobald insgesamt 396 Nachrichten abgespeichert wurden oder die Aufnahme-Gesamtzeit ihr Maximum erreicht hat, wird im Display ebenfalls »Full« angezeigt. Sie müssen dann zuerst einige Nachrichten löschen, bevor Sie mit dem Aufnehmen fortfahren können.
- Die integrierte Lautstärkeregelung stellt automatisch den passenden Aufnahmepegel ein.

- Um eine weitere Nachricht aufzunehmen, drücken Sie die Aufnahme/Pause-Taste. Die Nachrichten-Nummer erhöht sich um Eins und die neue Nachricht wird direkt nach der zuletzt aufgenommenen Nachricht gespeichert.
- Bei normalem Sprechverhalten sollte ein Abstand von 13 bis 22 cm zwischen Diktiergerät und Aufnahmequelle (z.B. Person, die spricht) passend sein. Um den optimalen Abstand zwischen Diktiergerät und Aufnahmequelle zu finden, probieren Sie bitte unterschiedliche Abstände aus.

Nachrichten prüfen

Sie können die aufgenommene Nachricht prüfen, indem Sie die Schnellvorlauf- oder Schnelrücklauf-Taste im DVR-Modus drücken, im Display werden dann Nummer und Aufnahmedauer angezeigt.

Hinweis:

- Die angezeigte Restzeit ist die vom Gerät errechnete verbleibende Aufnahmezeit in der derzeit ausgewählten Aufnahmequalität.
- Drücken Sie mehrmals die Menü-Taste, dann werden nacheinander Restzeit, aktuelle Uhrzeit, Aufnahmejahr, -monat & -datum, Aufnahmedauer, Lesezeichen-Status und abgelaufene Aufnahmezeit angezeigt.

Sprachaktivierte Aufnahme (VAS)

1. Drücken Sie die Wiedergabe/Pause-Taste, um in den DVR-Modus zu gelangen. Halten Sie die Menü-Taste 2 Sekunden lang gedrückt, um in den Menü-Modus zu gelangen.
2. Drücken Sie dreimal die Menü-Taste, im Display wird dann »VAS« und »Off« angezeigt. Durch Drücken der Lautstärke + oder Lautstärke – Taste stellen Sie die VAS-Funktion auf »On«.

3. Zum Bestätigen drücken Sie jetzt die Menü-Taste und verlassen danach das Menü durch Drücken der Stopp-Taste.

Die Sprachaktivierte Aufnahme startet die Aufnahme einer Nachricht erst dann, wenn Sie zu sprechen beginnen. Sobald das Gerät eine Sprechpause (Geräuschpause) von ein paar Sekunden erkennt, unterbricht das Gerät die Aufnahme automatisch und fährt mit der Aufnahme fort, sobald wieder ein Geräusch erkannt wird. Wenn kein Geräusch erkannt wird, blinkt die Aufnahme-LED.

Wenn Sie mit der sprachaktivierten Aufnahme beginnen, können Sie die VAS-Empfindlichkeit durch Drücken der Lautstärke + oder Lautstärke – Taste verändern. Im Display wird dann »Sen Lo«, »Sen Mi« oder »Sen Hi« angezeigt.

Hinweis:

- Wählen Sie die VAS-Empfindlichkeit »Hoch« (Sen-Hi), wenn sich die Aufnahmequelle weit entfernt vom Diktiergerät empfindet. Für normale Distanzen wählen Sie die VAS-Empfindlichkeit »Mittel« (Sen-Mi). Wenn sich die Aufnahmequelle in unmittelbarer Nähe des Diktiergeräts befindet, wählen Sie die VAS-Empfindlichkeit »Niedrig« (Sen-Lo).
- Die integrierte automatische Lautstärkeregelung (ALC) stellt den Aufnahmepegel automatisch ein, sobald die Aufnahme gestartet wird.

Wiedergabemodus auswählen

Sie haben die Auswahl zwischen der Wiedergabe einer oder aller Nachrichten oder dem Wiederholen einer oder aller Nachrichten. Gehen Sie dazu wie folgt vor:

1. Drücken Sie die Wiedergabe/Pause-Taste, um in den DVR-Modus zu gelangen. Halten Sie die Menü-Taste 2 Sekunden lang gedrückt, um in den Menü-Modus zu gelangen. Drücken Sie mehrmals die Menü-Taste, bis im Display das Wiedergabe-Symbol und »1« oder »All« angezeigt wird.
2. Drücken Sie die Schnellvorlauf- oder Schnellrücklauf-Taste, um zwischen »Wiedergabe 1«, »Wiederholen 1«, »Wiedergabe Alle« oder »Wiederholen Alle« auszuwählen. Im Display wird dann »1«, »1« »Repeat«, »All« oder »All« »Repeat« angezeigt.
3. Zum Bestätigen drücken Sie die Menü-Taste.

Nachrichten wiedergeben

Dieses Diktiergerät verfügt über mehrere Möglichkeiten der Wiedergabe Ihrer Nachrichten. Sie können die neuesten Nachrichten abspielen und direkt von Wiedergabe zu Aufnahme wechseln. Sie können auch mit Schnellvorlauf durch die Nachrichten scannen oder zur letzten oder nächsten Nachricht springen, wenn Sie eine bestimmte Nachricht suchen.

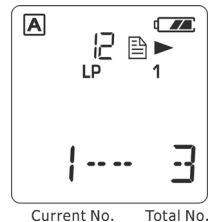
1. Drücken Sie die Wiedergabe/Pause-Taste, um vom Stand-by-Modus in den DVR-Modus zu gelangen.
2. Wählen Sie einen Ordner aus, wie weiter oben im Punkt »Ordner auswählen« beschrieben.
3. Wählen Sie die gewünschte Nachricht durch Drücken der Schnellvorlauf- oder Schnellrücklauf-Taste aus, im Display werden dann Nachrichten-Nummer und die Länge der Nachricht angezeigt.

4. Drücken Sie nochmals die Wiedergabe/Pause-Taste, um mit der Wiedergabe zu beginnen. Während der Wiedergabe werden im Display das »Play«-Symbol und die bereits abgespielte Zeit der Nachricht angezeigt.
5. Nachdem die ganze Nachricht abgespielt wurde, erscheint die nächste Nachrichten-Nummer im Display. Falls Sie die letzte Nachricht angehört haben, bleiben Nachrichten-Nummer und -länge im Display gleich.
6. Drücken Sie die Wiedergabe/Pause-Taste, um die Wiedergabe zu unterbrechen, das »Pause«-Symbol wird angezeigt. Drücken Sie nochmals die Wiedergabe/Pause-Taste, um mit der Wiedergabe fortzufahren.
7. Um die Wiedergabe im Schnellvor- bzw. Schnelrücklauf anzuhören, halten Sie die Schnellvorlauf- oder Schnelrücklauf-Taste länger als 1 Sekunde lang gedrückt. Sobald Sie die jeweilige Taste wieder loslassen, wird die Wiedergabe wieder normal abgespielt.
8. Wenn Sie die Schnelrücklauf-Taste während der Wiedergabe kurz drücken, wird die Nachricht wieder von Anfang an abgespielt. Wenn Sie die Schnelrücklauf-Taste während der Wiedergabe zweimal kurz drücken, wird die vorherige Nachricht abgespielt. Wenn Sie die Schnellvorlauf-Taste während der Wiedergabe kurz drücken, wird die nächste Nachricht abgespielt. Falls Sie aktuell die erste oder letzte Nachricht abspielen, wird diese bei der Skip-Funktion nochmals abgespielt.

Lesezeichen-Funktion

Ein Lesezeichen hinzufügen:

1. Wenn Sie während der Wiedergabe an einer bestimmten Stelle der Nachricht ein Lesezeichen einfügen möchten, drücken Sie die Aufnahme-Taste, dann leuchtet die Lesezeichen-Anzeige und im Display wird »Add BK« angezeigt.
2. Drücken Sie nochmals die Aufnahme-Taste, um das Lesezeichen zu setzen, im Display wird die aktuelle und gesamte Zahl der Lesezeichen angezeigt. Die Nummer des aktuellen Lesezeichens steht auf der linken Seite, die Gesamtzahl der Lesezeichen auf der rechten Seite.
3. Sie können bis zu 29 Lesezeichen vergeben. Sobald 29 Lesezeichen gesetzt sind, wird im Display »Full« angezeigt.



Hinweis:

- Das Hinzufügen von Lesezeichen funktioniert nur im »Wiedergabe 1«-Modus.
- Das Lesezeichen muss mindestens 3 Sekunden vom Anfang der Nachricht entfernt gesetzt werden. Bei weniger als 3 Sekunden funktioniert das Setzen eines Lesezeichens nicht.

Wiedergabe mit Lesezeichen:

1. Wenn Sie eine Nachricht wiedergeben, die Lesezeichen enthält, können Sie durch Drücken der Schnellvorlauf- oder Schnelrücklauf-Taste direkt zu den einzelnen Lesezeichen springen. Wenn Sie während der Wiedergabe die Menü-Taste drücken, werden die Lesezeichen im Display angezeigt.
2. Zum Starten der Wiedergabe drücken Sie die Wiedergabe/Pause-Taste.

Nachrichten bearbeiten

Einfügen

Diese Funktion erlaubt es Ihnen, eine neue Nachricht in die aktuell ausgewählte Nachricht einzufügen.

1. Drücken Sie während der Wiedergabe zu der gewünschten Position die Aufnahme-Taste. Dann drücken Sie die Schnellvorlauf- oder Schnellrücklauf-Taste, bis im Display »Insert« angezeigt wird.
2. Drücken Sie die Aufnahme-Taste, um mit der eingefügten Aufnahme zu beginnen und die Stopp-Taste, wenn Sie die eingefügte Aufnahme beenden möchten. Im Display erscheint nun »Wait« und die Nachricht wird zusammengefügt. Nach ca. 5 Sekunden wird im Display dann die Gesamtzeit der ganzen Nachricht angezeigt.

Schneiden:

1. Drücken Sie während der Wiedergabe der Nachricht die Erase-Taste, um die Startposition des zu löschenden Teils zu markieren, im Display wird »Cut-S« angezeigt.
2. Am Ende des zu löschenden Teils drücken Sie nochmals die Erase-Taste, im Display wird dann »Cut-E« angezeigt.
3. Zum Bestätigen des markierten Nachrichtenteils drücken Sie ein drittes mal die Erase-Taste, im Display erscheint »Wait«, bis die Nachricht geschnitten und neu arrangiert wurde.

Hinweis: Falls Sie eine falsche Markierung gesetzt haben, können Sie durch Drücken der Stopp-Taste die Schnitt-Funktion einfach verlassen und nochmals beginnen.

Wiedergabegeschwindigkeit auswählen

Sie haben die Auswahl zwischen 3 unterschiedlichen Wiedergabegeschwindigkeiten: langsam, normal und schnell.

Zum Auswählen gehen Sie wie folgt vor:

- Halten Sie die Menü-Taste 2 Sekunden lang gedrückt, um in den Menü-Modus zu gelangen. Drücken Sie mehrmals die Menü-Taste, bis im Display »Speed« und die momentane Geschwindigkeit angezeigt werden.
- Durch Drücken der Lautstärke + oder Lautstärke – Taste können Sie die gewünschte Wiedergabegeschwindigkeit (langsam, normal oder schnell) einstellen.
- Zum Bestätigen der Einstellung drücken Sie die Mode- oder Stopp-Taste.

Nachricht löschen

1. Wählen Sie den Ordner aus und drücken Sie dann die Schnellvorlauf- oder Schnellrücklauf-Taste, um die Nachricht auszuwählen, die Sie löschen möchten.
2. Drücken Sie dann im DVR-Modus einmal die Erase-Taste, im Display wird »Del« angezeigt und die Nummer der zu löschenden Nachricht blinkt.
3. Drücken Sie nun die Schnellvorlauf- oder Schnellrücklauf-Taste, um auszuwählen, ob Sie die gewählte Nachricht oder alle Nachrichten (»Del All«) löschen möchten.
4. Halten Sie dann die Erase-Taste gedrückt, um die ausgewählte Nachricht zu löschen. Das Gerät kehrt dann automatisch in den DVR-Modus zurück.

Leesezeichen löschen

Drücken Sie im DVR-Modus die Erase-Taste, um in den Löschen-Modus zu gelangen. Drücken Sie dann solange die Schnellvorlauf- oder Schnelrücklauf-Taste, bis im Display »Del Bk« angezeigt wird. Zum Bestätigen drücken Sie dann nochmals die Erase-Taste, dann werden alle Leesezeichen gelöscht.

Nachrichten-Dateien des Diktiergeräts am PC abspielen

- Verbinden Sie das Diktiergerät mit Ihrem PC, indem Sie den USB-Knopf drücken und den USB-Stecker aus dem Gerät herauschieben, und dann das Diktiergerät am USB-Anschluss Ihres PC anschließen. Im Display des Diktiergeräts wird »PCLink« angezeigt. Ihr PC erkennt automatisch das Gerät unter dem Namen »CMC_DVR«.

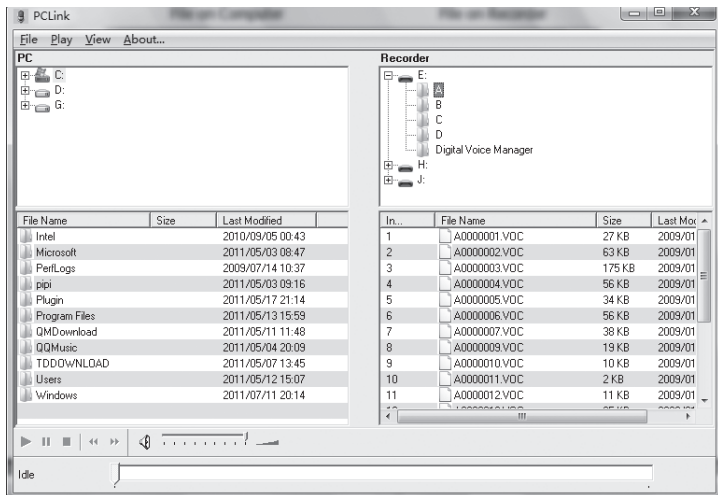


PCLink

- Öffnen Sie den Ordner »Digital Voice Manager« durch Doppelklicken des »PCLink«-Programms am PC-Monitor (siehe Abb. 3).
- Das Kontrollfenster des PCLink wird wie unten dargestellt.
- Wählen Sie die Nachricht im gewünschten Ordner aus. In der unteren, linken Ecke des Kontrollfensters können Sie die Nachricht dann durch Klicken des jeweiligen Symbols wiedergeben (Stopp, Pause, Schnellvorlauf & Schnelrücklauf sind auch möglich).

Abbildung 3: Dateien auf dem Computer

Dateien auf dem Diktiergerät



Dateien auf Ihren PC übertragen

Öffnen Sie das PCLink-Programm und wählen Sie eine Datei im Fenster des Diktiergeräts aus und ziehen diese in einen Ordner Ihres Computers.

Nachrichten ins WAVE-Format konvertieren



VOC2WAV

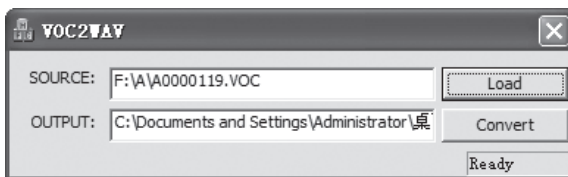
Das Diktiergerät gibt Dateien nur im HQ-Modus als WAVE-Datei aus. Wenn Sie Nachrichten im LP- oder SP-Modus aufgenommen haben, sind diese im VOC-Format gespeichert, das die wenigsten Computer wiedergeben können. Sie müssen dann diese Nachrichten ins WAVE-Format konvertieren, um diese am Computer wiedergeben zu können.

1. Schließen Sie das Diktiergerät wie oben beschrieben am USB-Anschluss Ihres Computers an.
2. Öffnen Sie den Ordner »Digital Voice Manager« am PC und öffnen Sie dann das Programm »VOC2WAV« durch Doppelklick (Abb. 1). Das Kontrollfenster von VOC2WAV wird wie in Abb. 2 angezeigt.

Abbildung 2

3. Klicken Sie auf die Load-Taste, um die zu konvertierende Nachricht auszuwählen. Dann klicken Sie auf die Convert-Taste, um den Zielspeicherort auszuwählen, an dem Sie die konvertierte Datei abspeichern möchten.
4. Jetzt können Sie die Datei durch Drücken der Convert-Taste ins WAVE-Format konvertieren.

Hinweis: Aufnahmen in HQ-Qualität werden bereits im WAVE-Format ausgegeben und können ohne Konvertierung vom Windows Media-Player wiedergegeben werden.



Technische Daten

Aufnahmesystem: Integrierter Flash-Speicher

Aufnahmezeit: Bis zu 810 Stunden im Long-Play-Modus

Lautsprecher: 0,25 W / 32 Ohm

Ausgangsleistung: 120 mW

Betriebsspannung: DC 3 V – 2 x AAA- / UM-4-Batterien

Maße (B x H x T): 36 x 111 x 18 mm

Gewicht: 40 g (ohne Batterien)

Technische Angaben sind vorbehaltlich von Änderungen ohne vorherige Bekanntgabe.

Digitales Diktiergerät mit USB

Modell: VR-290

Stromquelle: 2 x AAA-Batterien



Altgeräte-Entsorgung

Dieses Produkt am Ende der Lebensdauer nicht in den normalen Haushaltsabfall geben, sondern an einem Recycling-Sammelpunkt für elektrische und elektronische Geräte abgeben. Das Symbol auf dem Produkt, der Bedienungsanleitung oder der Verpackung weist darauf hin.



Kundenservice:

Sollten Sie Fragen zu dem Artikel haben, wenden Sie sich bitte an unseren Kundenservice: Verlagsgruppe Weltbild GmbH, Steinerne Furt, 86167 Augsburg

Weltbild

Deutschland Telefon: 0180 - 53 54 327 E-Mail: info@weltbild.de
(14 Cent/Min, Festnetz; max. 42 Cent/Min, Mobilfunk)

Schweiz Telefon: 0848 840 131 E-Mail: kundendienst@weltbild.ch
Österreich Telefon: 0662 / 65 75 88 E-Mail: kundenservice@weltbild.at

EG-Konformitätserklärung

Für folgendes Erzeugnis

Bezeichnung
Digitales Diktiergerät
Model-Nr. VR-290 Sn-Nr. 29/08/2012

wird bestätigt, dass es den Schutzanforderungen entspricht, die in der Richtlinie der Europäischen Gemeinschaft zur elektromagnetischen Verträglichkeit 2004/108/EG festgelegt sind.

Diese Erklärung gilt für alle identischen Exemplare des Erzeugnisses, die nach den beigefügten Entwicklungs-, Konstruktions- und Fertigungszeichnungen und Beschreibungen, die Bestandteil dieser Erklärung sind, hergestellt werden.

Zur Beurteilung des Erzeugnisses hinsichtlich der elektromagnetischen Verträglichkeit wurden folgende einschlägige harmonisierte europäische Normen herangezogen, deren Fundstellen im Amtsblatt der Europäischen Gemeinschaft veröffentlicht wurden:

EN 55022:2006+A1:2007
EN 55024:1998+A1:2001+A2:2003

Diese Erklärung wird verantwortlich für folgenden Hersteller/Importeur abgegeben:

Unternehmensbezeichnung: Verlagsgruppe Weltbild
Anschrift: Steinerne Furt 70, 86167 Augsburg
Telefon: 0180 - 53 54 327
Name des Unterzeichners: Walter Leberle
Stellung im Unternehmen: Qualitätssicherung

Augsburg
Ort

03.09.2012
Datum



rechtsverbindliche Unterschrift

Weltbild