

# Digitales Diktiergerät mit USB

Art.-Nr. 54 86 306

## BEDIENUNGSANLEITUNG

Vielen Dank, dass Sie sich für den Kauf dieses Produkts entschieden haben. Bitte lesen Sie diese Bedienungsanleitung aufmerksam durch, bevor Sie das Gerät in Betrieb nehmen, und bewahren Sie die Anleitung für späteres Nachschlagen sicher auf.

### Inhalt

<b>Eigenschaften</b> .....	<b>2</b>
<b>Erste Schritte</b> .....	<b>2</b>
Übersicht .....	2
LCD-Display im Überblick .....	3
Stromversorgung .....	3
Batterien einlegen .....	3
Das Diktiergerät ein/ausschalten .....	4
Zeit/Standby/Schlaf-Modus .....	4
Tastensperre (Hold-Schalter) .....	4
Ein externes Mikrofon anschließen (nicht im Lieferumfang enthalten) .....	4
Ohrhörer anschließen (nicht im Lieferumfang enthalten) .....	4
<b>Diktiergerät – Bedienung</b> .....	<b>5</b>
Eine Aufnahme machen .....	5
Wiedergabe einer Aufnahme .....	6
Möglichkeiten der Wiedergabewiederholung .....	6
Bearbeiten einer Aufnahme .....	6
Aufteilen .....	7
Einen Abschnitt entfernen .....	7
Löschen einer Aufnahme .....	7

<b>Einstellungsmöglichkeiten</b> .....	<b>8</b>
Aufnahmemöglichkeiten einstellen .....	8
Aufnahmequalität .....	8
Aufnahmeempfindlichkeit des Mikrofons .....	8
Sprachaktivierte Aufnahme (VOX) .....	9
Datum und Zeit einstellen .....	9

<b>Das Diktiergerät formatieren</b> .....	<b>10</b>
---	-----------

<b>PC-Verbindung und Software</b> .....	<b>10</b>
Übertragung von Aufnahmen auf Ihren PC .....	10
Voice Manager Software .....	11
Installation .....	11
Start der Voice Manager Software .....	11
Aufnahmen in WAV-Dateien konvertieren .....	11

<b>Pflege und Wartung</b> .....	<b>12</b>
---------------------------------	-----------

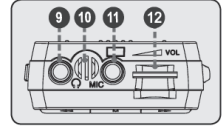
<b>Technische Daten</b> .....	<b>12</b>
-------------------------------	-----------

# Eigenschaften

- 2 GB interner Speicher
- Bis zu 540 Std. Aufnahmezeit
- Sprachaktiviertes Aufnahmesystem (VOX)
- 4 Modi für Aufnahmequalität
- Integriertes Mikrofon mit kugelförmiger Richtcharakteristik
- Hochleistungs-lautsprecher
- LED-Anzeige für Aufnahme
- Anzeige von Zeit und Datum
- 3,5 mm Kopfhöreranschluss
- 3,5 mm Mikrofonanschluss für externes Mikrofon (nicht im Lieferumfang enthalten)
- USB-Anschluss zum Datentransfer
- Inklusive Software zur Dateikonvertierung
- Betrieb mit 2 x AAA-Batterien (nicht im Lieferumfang enthalten)

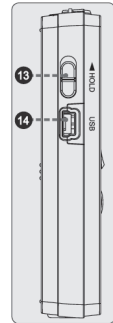
# Draufsicht

- 9. 3,5 mm Kopfhörer-Anschluss
- 10. Integriertes Mikrofon
- 11. 3,5 mm Mikrofon-Eingang
- 12. Lautstärkereglер



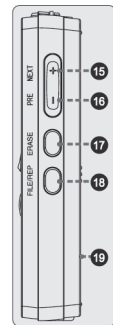
# Ansicht von links

- 13. Hold-Taste
- 14. USB-Anschluss



# Ansicht von rechts

- 15. Nächster Titel **+**
- 16. Vorheriger Titel **-**
- 17. Löschen
- 18. Datei/Wiederholen
- 19. Batteriefach

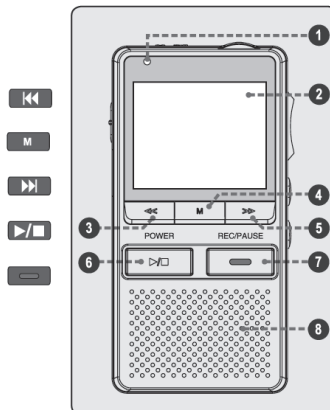


# Erste Schritte

## Übersicht

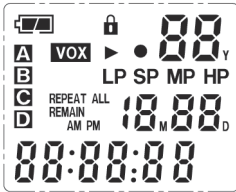
### Vorderansicht

- 1. Aufnahme-Anzeige
- 2. LCD-Display
- 3. Schnellrücklauf
- 4. Modus
- 5. Schnellvorlauf
- 6. Wiedergabe/Stop
- 7. Aufnahme/Pause
- 8. Lautsprecher



# LCD-Display im Überblick

	Batteriezustandsanzeige
<b>A B C D</b>	Aktueller Dateiodrner Status
<b>VOX</b>	Anzeige Sprachaktivierte Aufnahme (VOX)
	Anzeige Tastensperre
	Anzeige Wiedergabe/Aufnahme
<b>88,</b>	Aufnahmenummer (oder Jahr)
<b>LP SP MP HP</b>	Aufnahmequalität
<b>REPEAT ALL</b>	Repeat-Modus (Wiederholen, Alles Wiederholen, Wiederholen A-B)
<b>REMAIN</b>	Verbleibende Zeit
<b>R_b</b>	Anzeige Wiederholen A-B
<b>18.88,</b>	Datum (Monat, Tag)
<b>88:88:88</b>	Zeit (Stunden, Minuten, Sekunden)

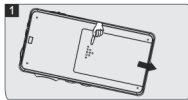


## Stromversorgung

Dieses Gerät wird mit 2 x AAA-Batterien betrieben.

## Batterien einlegen

1. Öffnen Sie den Batteriefachdeckel.
2. Legen Sie 2 x AAA-Batterien in das Batteriefach ein. Achten Sie dabei auf die korrekte +/- Polarität, wie im Batteriefach markiert.



3. Schließen Sie das Batteriefach wieder.



Die in diesem Gerät zu benutzenden Batterien können bei Missbrauch eine Feuer- oder chemische Verbrennungsgefahr darstellen.

**Bauen Sie Batterien niemals auseinander und verbrennen oder erhitzen Sie diese niemals.**

**Benutzen Sie nur Batterien der hier beschriebenen Größe und Typ. Versuchen Sie niemals, Batterien wiederaufzuladen, die nicht wieder aufladbar sind. Befolgen Sie die Anweisungen des Batterie-Herstellers.**

**Legen Sie die Batterien nicht mit umgekehrter Polarität ein; dies kann das Gerät beschädigen.**

**Falls Sie das Gerät über einen längeren Zeitraum nicht benutzen möchten, entfernen Sie die Batterien, um Beschädigungen oder Verletzungen durch auslaufende Batterieflüssigkeit zu vermeiden.**

**Entnehmen Sie niemals die Batterien, während sich das Gerät im Aufnahme-Modus befindet.**



**Bitte beachten Sie, dass der Deckel scharniert ist; versuchen Sie nicht, den Deckel ganz abzunehmen.**



Zeigt an, dass die Batterien voll geladen sind.



Zeigt an, dass die Batterien leer sind und ersetzt werden müssen.

Wenn Sie die Batterien ersetzen, bleiben Sprachaufnahmen im Speicher erhalten, jedoch kann die Zeiteinstellung verloren gehen und muss von Ihnen neu eingegeben werden.

## Das Diktiergerät ein-/aus-schalten

Zum Einschalten des Geräts drücken Sie die **Wiedergabe/Stopp-Taste**. Das Gerät schaltet sich in den Zeit-Modus.

Um das Gerät auszuschalten, halten Sie die **Wiedergabe/Stopp-Taste** im Zeit-Modus 2 Sekunden lang gedrückt. Das Gerät schaltet sich dann automatisch ab. Das Gerät wechselt ebenfalls in den Schlaf-Modus, wenn 60 Sekunden lang keine Taste gedrückt wird.

## Zeit/Standby/Schlaf-Modus

Wenn das Diktiergerät eingeschaltet wurde, befindet es sich im Zeit-Modus. Im Display wird die aktuelle Zeit und das Datum angezeigt.

Drücken Sie die **Modus-Taste**, um das Gerät in den Standby-Modus zu schalten. Das Gerät ist nun zur Aufnahme oder Wiedergabe bereit. Der aktuelle Ordner und die Anzahl der Aufnahmen werden im Display angezeigt.

Falls keine Tasten gedrückt werden, schaltet sich das Gerät automatisch in den Schlaf-Modus, um Strom zu sparen (das Display erlischt). Drücken Sie kurz die **Wiedergabe/Stopp-Taste**, um das Diktiergerät aus dem Schlaf-Modus wieder zu aktivieren.



**Das Diktiergerät kehrt automatisch vom Standby- in den Zeit-Modus zurück, falls länger als 60 Sekunden keine Taste gedrückt wird.**

Das Diktiergerät schaltet sich automatisch vom Zeit- in den Schlaf-Modus, falls länger als 60 Sekunden keine Taste gedrückt wird.

Falls sich das Diktiergerät vom Schlaf-Modus nicht mehr in den Zeit-Modus zurückschalten lässt, prüfen Sie bitte nach, ob die Batterien noch genügend geladen sind oder ersetzt werden müssen.

## Tastensperre (Hold-Schalter)

Der Hold-Schalter sperrt (deaktiviert) sämtliche Tasten des Diktiergeräts, um ein versehentliches Tastendrücken zu vermeiden, wenn Sie das Gerät in der Hosentasche tragen.

- Um sämtliche Tasten zu sperren, stellen Sie den Hold-Schalter in die Position »LOCK« (nach oben).
- Um sämtliche Tasten zu entsperren, stellen Sie den Hold-Schalter in die Position »OFF« (nach unten).

## Ein externes Mikrofon anschließen (nicht im Lieferumfang enthalten)

Dieses Diktiergerät verfügt über ein integriertes Mikrofon und zusätzlich über einen Mikrofon-Eingang, an dem Sie ein externes Mikrofon anschließen können.

- Sie können am »MIC-IN«-Anschluss jedes Mikrofon mit 3,5 mm Klinkenstecker anschließen.
- Wenn ein externes Mikrofon am »MIC-IN«-Anschluss angeschlossen wird, ist das integrierte Mikrofon deaktiviert.

## Ohrhörer anschließen (nicht im Lieferumfang enthalten)

Dieses Mikrofon verfügt über einen integrierten Lautsprecher und zusätzlich über einen Lautsprecher-Ausgang, an dem Sie einen Kopfhörer oder ein externes Lautsprechersystem anschließen können.

- Sie können am Kopfhörer-Ausgang jeden Kopfhörer oder Lautsprecher mit 3,5 mm Klinkenstecker anschließen.
- Wenn ein externer Lautsprecher oder Kopfhörer am Kopfhörer-Ausgang angeschlossen wird, ist der integrierte Lautsprecher deaktiviert.

# Diktiergerät – Bedienung

## Eine Aufnahme machen

Dieses Diktiergerät verfügt über 4 Dateiordner (A, B, C, D), in denen Sie Aufnahmen abspeichern können.

**i** In jedem Ordner können bis zu 99 Aufnahmen abgespeichert werden. Das Diktiergerät bietet insgesamt Speicherplatz für bis zu 396 Aufnahmen.

**Wenn der Speicher des Diktiergeräts voll ist, wird im Display »FULL« angezeigt. Löschen Sie dann einige der Aufnahmen oder übertragen Sie diese auf Ihren PC, bevor Sie eine neue Aufnahme machen.**

## Aufnahme

1. Stellen Sie das Diktiergerät in den Standby-Modus. Im Display sollte nun der aktuelle Dateiordner (A, B, C, D) angezeigt werden, sowie die Dateinummer. Sehen Sie hierzu weiter oben unter »Erste Schritte« nach.
2. Drücken Sie die Datei/Wiederholen-Taste, um den Ordner (A, B, C, D) zu wechseln oder auszuwählen.
3. Drücken Sie die Aufnahme/Pause-Taste, um mit der Aufnahme zu beginnen. Die Aufnahme-LED leuchtet nun rot.
4. Während der Aufnahme:
  - Sprechen Sie in das integrierte Mikrofon auf der Oberseite des Geräts. Falls Sie ein externes Mikrofon (nicht im Lieferumfang enthalten) am Mikrofon-Eingang auf der Oberseite des Geräts angeschlossen haben, wird das integrierte Mikrofon ausgeschaltet.



- Drücken Sie die Modus-Taste, um die Aufnahme-Restzeit einzusehen.
  - Drücken Sie die Aufnahme/Pause-Taste, um die Aufnahme zu unterbrechen. Im Display blinkt »Pause«. Drücken Sie nochmals die Aufnahme/Pause-Taste, um mit der Aufnahme fortzufahren.
  - Falls die Sprachaktivierte Aufnahme-Funktion (VOX) aktiviert ist, wird die Aufnahme automatisch unterbrochen, wenn kein Ton wahrgenommen wird.
5. Drücken Sie die Wiedergabe/Stopp-Taste, um die Aufnahme zu beenden und abzuspeichern.

**i** Bei einer normalen Sprachaufnahme halten Sie einen Abstand von 13 bis 23 cm zum Mikrofon.

Die Aufnahmelautstärke wird vom Gerät automatisch eingestellt.



Entfernen Sie niemals die Batterien während der Aufnahme und unterbrechen Sie den Aufnahmeprozess auch anderweitig nicht.

Dies könnte zu Verlust oder Schaden an den Aufnahme-Dateien führen. Das Gerät braucht in diesem Fall ein paar Minuten, um neu zu starten und wieder die Betriebsbereitschaft aufzunehmen (im Display erscheint dann »LOAD«, bis die normale Betriebsbereitschaft wiederhergestellt ist).

Um Ihre Sprachaufnahmen zu schützen, wäre es angebracht, regelmäßig Backup-Kopien Ihrer Aufnahmen auf Ihrem PC zu erstellen (sehen Sie hierzu weiter unten im Punkt »PC-Verbindung und Software« nach).

## Wiedergabe einer Aufnahme

Wenn sich das Gerät im Zeit-Modus befindet, drücken Sie die **Modus-Taste**, um in den Standby-Modus zu gelangen.

1. Drücken Sie die **Datei/Wiederholen-Taste**, um einen Dateiordner (A, B, C, D) auszuwählen. Die Anzeige der Aufnahme-Nummer in der oberen rechten Ecke des Displays zeigt die Anzahl der Aufnahmen an, die sich im ausgewählten Ordner befinden.
2. Drücken Sie + oder –, um eine Aufnahme-Nummer auszuwählen. Die Zeitanzeige unten zeigt die Länge der ausgewählten Aufnahme an.
3. Drücken Sie die **Wiedergabe/Stopp-Taste**, um die ausgewählte Aufnahme abzuspielen:
  - Drücken Sie die **Aufnahme/Pause-Taste**, um die Wiedergabe zu unterbrechen. Im Display blinkt »Pause«. Drücken Sie nochmals die **Aufnahme/Pause-Taste**, um mit der Wiedergabe fortzufahren.
  - Drücken Sie +, um die nächste Aufnahme wiederzugeben.
  - Drücken Sie –, um die vorherige Aufnahme wiederzugeben.
  - Drücken Sie die **Schnellvorlauf-Taste**, um schnell durch die aktuelle Aufnahme durchzusuchen.
  - Drücken Sie die **Schnellrücklauf-Taste**, um schnell im Rücklauf durch die aktuelle Aufnahme durchzusuchen.
  - Drehen Sie am Lautstärkeregler, um die Lautstärke der Wiedergabe einzustellen.
  - Drücken Sie die **Datei/Wiederholen-Taste**, um die Wiedergabe auf drei verschiedene Arten zu wiederholen (Wiederholen, Alle wiederholen, A-B Wiederholen). Sehen Sie hierzu im nächsten Punkt »Möglichkeiten der Wiedergabewiederholung« nach.

## Möglichkeiten der Wiedergabewiederholung

Drücken Sie während der Wiedergabe die Datei/Wiederholen-Taste, um die Möglichkeiten des Wiederhol-Modus (Wiederholen, Alle Wiederholen, A-B Wiederholen) zu ändern.

**Wiederholen:** Wiederholte Wiedergabe der aktuellen Aufnahme. Halten Sie die Datei/Wiederholen-Taste gedrückt. Im Display wird »REPEAT« angezeigt. Um zur normalen Wiedergabe zurückzukehren, halten Sie die Datei/Wiederholen-Taste solange gedrückt, bis die Repeat-Anzeige im Display erlischt.

**Alle Wiederholen:** Wiederholte Wiedergabe aller Aufnahmen. Halten Sie nochmals die Datei/Wiederholen-Taste gedrückt. Im Display wird »REPEAT ALL« angezeigt. Um zur normalen Wiedergabe zurückzukehren, halten Sie die Datei/Wiederholen-Taste solange gedrückt, bis die Repeat-Anzeige im Display erlischt.

**A-B Wiederholen:** Einen Teil einer Aufnahme in einer wiederkehrenden Schleife (Loop) wiedergeben.

- Drücken Sie die Datei/Wiederholen-Taste, um den Startpunkt »A« der Schleife festzulegen. Im Display wird »A« angezeigt.
- Drücken Sie nochmals die Datei/Wiederholen-Taste, um den Endpunkt »B« der Schleife festzulegen. Im Display wird »A-B« angezeigt und die Wiedergabeschleife wird nun fortwährend zwischen Punkt »A« und »B« durchgeführt.
- Drücken Sie die Datei/Wiederholen-Taste, um wieder zur normalen Wiedergabe zurückzukehren.

## Bearbeiten einer Aufnahme

Sie können eine Aufnahme in zwei Teile aufteilen oder einen Teil der Aufnahme entfernen.

## Aufteilen

Wählen Sie eine Aufnahme aus, die Sie bearbeiten möchten und halten Sie – gedrückt, um in den Editier-Modus zu gelangen. Im Display wird »EDT« angezeigt.

1. Drücken Sie die **Wiedergabe/Stopp-Taste**, um zu dem Punkt der Aufnahme zu gelangen, an dem Sie diese teilen möchten. Halten Sie die Schnellrücklauf- oder Schnellvorlauf-Taste gedrückt, um schneller rückwärts oder vorwärts zu spulen.
  2. Drücken Sie die **Datei/Wiederholen-Taste**, wenn der gewünschte Punkt zum Teilen erreicht ist. Die Aufnahme hält an und im Display wird »SPT« angezeigt.
  3. Drücken Sie zum Bestätigen die Datei/Wiederholen- oder **Wiedergabe/Stopp-Taste**, im Display wird dann »OK« angezeigt. Die Aufnahme wurde nun in zwei Teile aufgeteilt.
- Der erste Teil wird nun mit der Originalnummer der Aufnahme abgespeichert. Der zweite Teil wird mit der letzten Nummer belegt.

## Einen Abschnitt entfernen

Um einen Teil einer Aufnahme zu entfernen, halten Sie – gedrückt, um in den Editier-Modus zu gelangen. Im Display wird »EDT« angezeigt.

1. Drücken Sie die **Wiedergabe/Stopp-Taste**, um zu dem Punkt der Aufnahme zu gelangen, den Sie entfernen möchten. Halten Sie die Schnellrücklauf- oder Schnellvorlauf-Taste gedrückt, um jeweils 30 Sekunden nach rückwärts oder vorwärts zu springen.
2. Drücken Sie Löschen, wenn Sie den gewünschten Anfangspunkt des zu entfernenden Teils erreicht haben. Im Display wird »AST« angezeigt. Dies markiert den Anfangspunkt des zu löschenden Teils der Aufnahme (A-Start).
3. Drücken Sie Löschen, wenn Sie den gewünschten Endpunkt des zu entfernenden Teils erreicht haben. Im Display wird »bEd« angezeigt. Dies markiert den Endpunkt des zu löschenden Teils der Aufnahme (B-Ende).

4. Drücken Sie zum Bestätigen die **Datei/Wiederholen-** oder **Löschen-Taste**, im Display wird dann »OK« angezeigt. Der Abschnitt A-B wurde nun erfolgreich aus der Aufnahme entfernt.

## Löschen einer Aufnahme

Wenn sich das Gerät im Zeit-Modus befindet, drücken Sie die **Modus-Taste**, um in den Standby-Modus zu gelangen.

1. Drücken Sie die **Datei/Wiederholen-Taste**, um einen Dateiodner (A, B, C, D) auszuwählen. Die Anzeige der Aufnahme-Nummer in der oberen rechten Ecke des Displays zeigt die Anzahl der Aufnahmen an, die sich im ausgewählten Ordner befinden.
2. Drücken Sie + oder –, um eine Aufnahme-Nummer auszuwählen. Die Zeitanzeige unten zeigt die Länge der ausgewählten Aufnahme an.
3. Um die ausgewählte Aufnahme zu löschen:
  - Drücken Sie Löschen. Die Aufnahme wird wiedergegeben und im Display wird »dEL« angezeigt.
  - Drücken Sie nochmals Löschen, um die Aufnahme zu löschen oder drücken Sie eine beliebige andere Taste um abzubrechen.
4. Um alle Aufnahmen zu löschen:
  - Halten Sie Löschen 5 Sekunden lang gedrückt. Im Display wird »dELALL« angezeigt.
  - Drücken Sie die Schnellrücklauf- oder **Schnellvorlauf-Taste**, um JA oder NEIN auszuwählen.
  - Drücken Sie die **Wiedergabe/Stopp-** oder **Löschen-Taste**, um sämtliche Aufnahmen im ausgewählten Ordner zu löschen.

**i** Sobald eine Aufnahme gelöscht wurde, kann sie nicht wiederhergestellt werden. Wenn der Speicher des Diktiergeräts voll ist, erscheint im Display »FULL«. Sie müssen nun zuerst einige Aufnahmen löschen oder auf Ihren PC übertragen, bevor Sie wieder eine Aufnahme machen können.

# Einstellungsmöglichkeiten

Nachdem die Batterien eingelegt wurden, stellt sich das Gerät in den Zeit-Modus. Im Display wird »1M01D« (Monat, Tag) und »0:00« (Stunde, Minute) angezeigt.

**Drücken Sie die Modus-Taste, um in den Standby-Modus zu gelangen. Dann halten Sie die Modus-Taste 3 Sekunden lang gedrückt, um in den Einstell-Modus zu gelangen. Im Display wird »SET« angezeigt.**

# Aufnahmemöglichkeiten einstellen

## Aufnahmequalität

Wenn sich das Gerät im Zeit-Modus befindet, drücken Sie die **Modus-Taste**, um in den Standby-Modus zu gelangen.

1. Halten Sie die **Modus-Taste** gedrückt, um in den Setup-Modus zu gelangen (im Display sollte »SET« angezeigt werden).
2. Drücken Sie die **Schnellrücklauf-** oder **Schnellvorlauf-Taste**, um die Aufnahmequalität (HP, MP, SP oder LP) auszuwählen, dann drücken Sie zum Bestätigen die Wiedergabe/Stopp-Taste, Sie gelangen dann zum nächsten Einstellschritt.
3. Sobald Sie alle Einstellungen vorgenommen haben, drücken Sie zum Abspeichern die Modus-Taste und kehren in den Standby-Modus zurück.

# Aufnahmeempfindlichkeit des Mikrofons

Wenn sich das Gerät im Zeit-Modus befindet, drücken Sie die **Modus-Taste**, um in den Standby-Modus zu gelangen.

1. Halten Sie die **Modus-Taste** gedrückt, um in den Setup-Modus zu gelangen (im Display sollte »SET« angezeigt werden).
2. Drücken Sie einmal –. Im Display wird »SET mic: HI« oder »SET mic: LO« angezeigt.
3. Drücken Sie die **Schnellrücklauf-** oder **Schnellvorlauf-Taste**, um die Einstellung zwischen »HI« und »LO« zu wechseln, dann drücken Sie zum Bestätigen die **Wiedergabe/Stopp-Taste**, Sie gelangen dann zum nächsten Einstellschritt.
- Verwenden Sie die Einstellung »LO«, um Geräusche aufzunehmen, die sehr nahe am Mikrofon erzeugt werden. Verwenden Sie die Einstellung »HI«, um Geräusche aufzunehmen, die sich weiter vom Mikrofon weg befinden.
4. Sobald Sie alle Einstellungen vorgenommen haben, drücken Sie zum Abspeichern die **Modus-Taste** und kehren in den Standby-Modus zurück.

**Die verschiedenen Aufnahme-Modi sind in der nachfolgenden Tabelle beschrieben:**

Aufnahme-Modus / Qualität		Maximale Aufnahmezeit
HP (High Play)	Hervorragend	46 Stunden
MP (Medium Play)	Sehr Gut	68 Stunden
SP (Standard Play)	Gut	136 Stunden
LP (Long Play)	OK	540 Stunden



## Sprachaktivierte Aufnahme (VOX)

Wenn sich das Gerät im Zeit-Modus befindet, drücken Sie die **Modus-Taste**, um in den Standby-Modus zu gelangen.

1. Halten Sie die **Modus-Taste** gedrückt, um in den Setup-Modus zu gelangen (im Display sollte »SET« angezeigt werden).
2. Drücken Sie zweimal **–**. Im Display wird »SET OFF« angezeigt und die Anzeige für VOX Symbol leuchtet auf.
3. Drücken Sie die **Schnellrücklauf-** oder **Schnellvorlauf-Taste**, um die Einstellung zwischen »OFF« und »ON« zu wechseln, dann drücken Sie zum Bestätigen die **Wiedergabe/Stopp-Taste**, Sie gelangen dann zum nächsten Einstellschritt.
  - Verwenden Sie die Einstellung »OFF«, wenn die Aufnahme mit dem Mikrofon immer gestartet werden soll.
  - Verwenden Sie die Einstellung »ON«, wenn die Aufnahme nur gestartet werden soll, sobald ein Geräusch erkannt wird.
4. Sobald Sie alle Einstellungen vorgenommen haben, drücken Sie zum Abspeichern die **Modus-Taste** und kehren in den Standby-Modus zurück.

**i** Der Beginn einer Aufnahme kann bei aktivierter VOX-Funktion leicht abgeschnitten sein.

Das Diktiergerät unterbricht die Aufnahme nach 2 Sekunden Stille automatisch. Ein Wechsel der Sprachlautstärke während der Aufnahme verursacht jedoch keine Unterbrechung der Aufnahme. Drücken Sie die Aufnahme/Pause-Taste, um die Aufnahme manuell zu unterbrechen.

Für eine normale Sprachaufnahme halten Sie einen Abstand zwischen 13 und 23 cm zum Mikrofon ein.

Die Aufnahmelautstärke wird vom Gerät automatisch eingestellt.

## Datum und Zeit einstellen

1. Halten Sie die **Modus-Taste** gedrückt, um in den Setup-Modus zu gelangen (im Display sollte »SET« angezeigt werden).
2. Drücken Sie viermal **–**. Im Display wird das Jahr angezeigt.
3. Drücken Sie die **Schnellrücklauf-** oder **Schnellvorlauf-Taste**, um das aktuelle Jahr einzustellen und die **Wiedergabe/Stopp-Taste** zum Bestätigen. Jetzt wird im Display der Monat angezeigt.
4. Drücken Sie die **Schnellrücklauf-** oder **Schnellvorlauf-Taste**, um den aktuellen Monat einzustellen und die **Wiedergabe/Stopp-Taste** zum Bestätigen. Jetzt wird im Display das Datum angezeigt.
5. Drücken Sie die **Schnellrücklauf-** oder **Schnellvorlauf-Taste**, um das aktuelle Datum einzustellen und die **Wiedergabe/Stopp-Taste** zum Bestätigen. Jetzt werden im Display die Stunden angezeigt.
6. Drücken Sie die **Schnellrücklauf-** oder **Schnellvorlauf-Taste**, um die aktuelle Stunde einzustellen und die **Wiedergabe/Stopp-Taste** zum Bestätigen. Jetzt werden im Display die Minuten angezeigt.
7. Drücken Sie die **Schnellrücklauf-** oder **Schnellvorlauf-Taste**, um die aktuelle Minute einzustellen und die **Wiedergabe/Stopp-Taste** zum Bestätigen.
8. Sobald Sie alle Einstellungen vorgenommen haben, drücken Sie zum Abspeichern die **Modus-Taste** und kehren in den Standby-Modus zurück.

## Das Diktiergerät formatieren

Formatieren Sie den Speicher des Diktiergeräts, um sämtliche Aufnahmen vom Gerät dauerhaft zu löschen.

1. Wenn sich das Gerät im Zeit-Modus befindet, drücken Sie die Modus-Taste, um in den Standby-Modus zu gelangen.
  2. Halten Sie die Modus-Taste gedrückt, um in den Setup-Modus zu gelangen (im Display sollte »SET« angezeigt werden).
  3. Drücken Sie dreimal –. Im Display wird »FOR NO« angezeigt.
  4. Drücken Sie die Schnelrücklauf- oder Schnellvorlauf-Taste, um die Einstellung zwischen »YES« und »NO« zu wechseln
- Wählen Sie die Einstellung »YES« und drücken dann die Wiedergabe/Stopp-Taste, um das Gerät zu formatieren. Im Display wird während des Formatierungsvorgangs »FOR---« angezeigt. Das Formatieren dauert ca. 20 Sekunden.
  - Wählen Sie die Einstellung »NO«, um den Vorgang abzubrechen und nicht zu formatieren. Drücken Sie die Modus-Taste, um in den Standby-Modus zurückzukehren.

**I** Sobald eine Aufnahme gelöscht wurde, kann sie nicht mehr wiederhergestellt werden. Das Formatieren löscht unwiderruflich sämtliche Aufnahmen des Diktiergeräts.

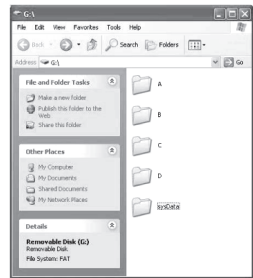
## PC-Verbindung und Software

Dieses Diktiergerät wird mit Software und einem USB-Kabel zur Verbindung mit einem PC ausgeliefert. Verbinden Sie das Gerät über USB mit Ihrem Computer, um Ihre Aufnahmen auf den PC zu übertragen und dort abzuspeichern. Mit der beiliegenden Software können Sie die Aufnahmen in WAV-Dateien umwandeln und somit für die Wiedergabe am PC vorbereiten.

## Übertragung von Aufnahmen auf Ihren PC

Verwenden Sie das mitgelieferte USB-Kabel, um das Diktiergerät mit Ihrem Computer zu verbinden.

1. Im Display des Diktiergeräts wird »USB« angezeigt.
- Auf dem Monitor Ihres PC wird ein »Neues Speichermedium« angezeigt. Sie haben über die »Mein Computer«-Funktion Zugriff auf das Symbol des Diktiergeräts.
2. Mit einem Doppelklick auf das Symbol des Diktiergeräts können Sie am PC-Monitor die Aufnahme-Dateien Ihres Diktiergeräts ansehen.
- Sie können nun in vier Ordnern (A, B, C, D) blättern. In diesen Ordnern befinden sich die Dateien, die Sie bereits aufgenommen haben.



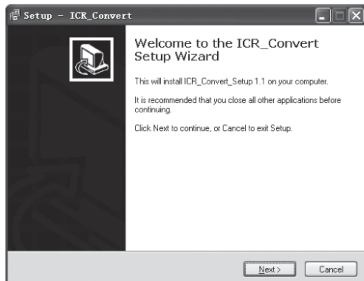
- Es ist sowohl möglich, Dateien vom Diktiergerät auf den PC zu kopieren, als auch Dateien vom PC auf das Diktiergerät. Gehen Sie einfach nach dem bewährten »Drag and Drop«- oder »Copy and Paste«-Verfahren vor. Für nähere Beschreibungen hierfür sehen Sie bitte in der Bedienungsanleitung Ihres Computers nach.
3. Um die Verbindung des Diktiergeräts zum Computer sicher zu trennen, setzen Sie einen Doppelklick auf den grünen Pfeil in der Aufgabenleiste unten rechts im Computer-Monitor. (Hardware sicher entfernen). Folgen Sie den Anweisungen am Bildschirm, um die Hardware zu entfernen und trennen Sie danach das USB-Kabel und somit das Diktiergerät vom Computer.

## Voice Manager Software

Dieses Diktiergerät verwendet ein spezielles Tonformat für die Aufnahme. Ihr Computer kann unter Umständen dieses Format ohne die Verwendung der »Sound Convert Tool 2.0«-Software nicht wiedergeben. Sie können jedoch diese Software dazu verwenden, um Ihre Aufnahmen in Standard-WAV-Dateien umzuwandeln, damit Sie diese auf anderen Geräten wiedergeben können (sehen Sie hierzu weiter unten im Punkt » Aufnahmen in WAV-Dateien konvertieren« nach).

## Installation

1. Verwenden Sie das mitgelieferte USB-Kabel, um das Diktiergerät mit Ihrem Computer zu verbinden.
2. Mit einem Doppelklick auf das Symbol des Laufwerks (z.B. »D«) starten Sie das Setup-Programm.



3. Zum Durchführen und Beenden der Installation folgen Sie nun einfach den Anweisungen am Bildschirm.

## Start der Voice Manager Software

Nachdem das Programm installiert wurde, verbinden Sie das Diktiergerät mittels des mitgelieferten USB-Kabels mit Ihrem Computer und starten dann die Voice Manager Software. Sie können die Voice Manager Software auch aus dem Windows Startmenü heraus aufrufen.



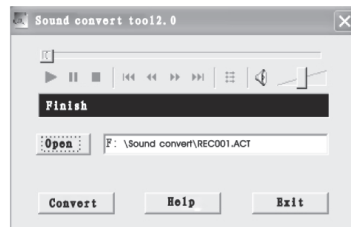
Sie können aber auch auf das Voice **Manager-Symbol** auf Ihrem Desktop doppelklicken, um das Programm zu starten.



## Aufnahmen in WAV-Dateien konvertieren

Sie können die Aufnahme-Dateien Ihres Diktiergeräts in das allgemein übliche WAV-Tonformat umwandeln. Das WAV-Format kann von fast allen Media-Playern, MP3-Playern oder Computer-Programmen wiedergegeben werden.

- Klicken Sie auf »Open« und wählen Sie die ACT-Dateien aus, die Sie konvertieren möchten.
- Klicken Sie auf »Convert«, um die Dateien in WAV-Dateien umzuwandeln.
- Klicken Sie auf > Symbol, um die konvertierte Datei auf Ihrem Computer wiederzugeben.



# Pflege und Wartung

## Das Gerät rücksetzen (Reset)

Falls das Gerät einem starken elektromagnetischen Feld ausgesetzt wurde, kann es sich unter Umständen aufhängen oder das Display erlischt. Dies kommt nur sehr selten vor, aber falls dies der Fall sein sollte, entfernen Sie bitte die Batterien aus dem Batteriefach und legen sie dann wieder ein. Sämtliche Einstellungen werden dann in die Grundeinstellung zurückgesetzt, bereits getätigte Aufnahmen bleiben jedoch im Speicher erhalten.

## Sicherheit im Straßenverkehr

- Benutzen Sie das Gerät niemals, während Sie ein motorisiertes Fahrzeug fahren. Dies führt zu einem hohen Unfallrisiko und ist in vielen Ländern per Gesetz strafbar.
- Selbst wenn Sie einen so genannten »offenen« Kopfhörer benutzen, der es Ihnen ermöglicht, auch Geräusche außerhalb des Kopfhörers wahrzunehmen, stellen Sie bitte die Lautstärke nicht auf ein so hohes Niveau, dass Sie nicht mehr wahrnehmen, was um Sie herum geschieht.
- Seien Sie in potentiell gefährlichen Situationen besonders vorsichtig oder unterbrechen Sie die Benutzung kurzzeitig.

## Altgeräte-Entsorgung

Dieses Produkt am Ende der Lebensdauer nicht in den normalen Haushaltsabfall geben, sondern an einem Recycling-Sammelpunkt für elektrische und elektronische Geräte abgeben. Das Symbol auf dem Produkt, der Bedienungsanleitung oder der Verpackung weist darauf hin.



# Weltbild

## Pflege

- Halten Sie das Gerät trocken. Falls das Gerät dennoch feucht werden sollte, wischen Sie es sofort trocken. Flüssigkeiten können Mineralien enthalten, welche die Elektronik im Inneren des Geräts angreifen oder zerstören können.
- Benutzen und lagern Sie das Gerät nur bei normaler Umgebungstemperatur. Extreme Temperaturen können die Betriebslebensdauer von Elektrogeräten verkürzen, Batterien beschädigen und/oder Plastikteile schmelzen oder verformen.
- Halten Sie das Gerät fern von Staub und Schmutz.
- Behandeln Sie das Gerät stets behutsam und vorsichtig. Wenn Sie das Gerät fallen lassen, kann dies zu Schäden oder Fehlfunktionen führen.
- Wischen Sie zum Säubern das Gerät regelmäßig mit einem feuchten Tuch ab. Verwenden Sie keine Scheuermittel, starke Chemikalien, Reinigungsmittel oder Lösungen zum Säubern des Geräts.

## Technische Daten

**Display-Art:** LCD

**Speicher:** Integrierter Flash-Speicher (2 GB)

**Maximale Aufnahmezeit:**

LP: 540 h, SP: 136 h, MP: 68 h, HP: 46 h

**Maximale Dateizahl:**

99 Aufnahmen pro Ordner (max)

396 Aufnahmen insgesamt (max)

**Audio-Eingang:**

Integriertes Mikrofon;

3,5 mm Mono Mikrofon-Eingang

**Audio-Ausgang:**

Integrierter Lautsprecher (100 mW, 8 Ohm)

3,5 mm Mono Kopfhörer-Ausgang (0,5 mW)

**Frequenzbereich:** 300 Hz bis 3 kHz

**PC-Schnittstelle:** USB 2.0

**Plug and Play Unterstützung:**

Windows Vista/XP/2000

**Stromversorgung:** 3 V (2 x AAA-Batterien) – wir empfehlen Alkaline-Batterien

**Betriebszeit:**

~ 15 Std. Aufnahme (HP Qualität)

~ 12 Std. Wiedergabe (bei halbem Lautstärkepegel)

**Maße:** 11 x 4,4 x 1,4 cm

**Kundenservice** Sollten Sie Fragen zu dem Artikel haben, wenden Sie sich bitte an unseren Kundenservice: Verlagsgruppe Weltbild GmbH, Steinerne Furt, 86167 Augsburg, Telefon: 0180 - 53 54 327  
E-Mail: [info@weltbild.de](mailto:info@weltbild.de)

(14 Cent/Min. Festnetz; max. 42 Cent/Min. Mobilfunk)