

**Weltbild**



## **BEDIENUNGSANLEITUNG**

**Akkuschrauber + Stichsäge 18V Li-Ion, 56-tlg. Set**  
**Art.-Nr. 56 96 042**

Vielen Dank, dass Sie sich für den Kauf dieses Produkts entschieden haben. Bitte lesen Sie diese Bedienungsanleitung aufmerksam durch, bevor Sie das Gerät in Betrieb nehmen, und bewahren Sie die Anleitung für späteres Nachschlagen sicher auf.

## Li-Ion Stichsäge

### Grundsätzliche Sicherheitshinweise für Elektrogeräte

**Warnung:** Lesen Sie sämtliche Sicherheitshinweise und Anweisungen! Wenn Sie nicht sämtliche unten aufgeführten Warnungen und Anweisungen befolgen, könnte dies zu Stromschlag, Feuer und/oder ernsthaften Verletzungen führen. Bewahren Sie diese Bedienungsanleitung sicher auf.

#### 1. Arbeitsbereich

- a) Der Arbeitsbereich muss stets sauber und gut beleuchtet sein. Nicht aufgeräumte und dunkle Bereiche laden oft zu Verletzungen ein.
- b) Arbeiten Sie niemals in explosiver Umgebung mit Elektrowerkzeugen, z.B. in unmittelbarer Umgebung von entzündlichen Flüssigkeiten, Gasen oder Staub. Elektrowerkzeuge erzeugen Funkenschlag, der Staub, Gase oder Rauch entzünden kann.
- c) Halten Sie Kinder und Zuschauer stets auf Abstand, wenn Sie mit dem Elektrowerkzeug arbeiten. Ablenkungen können zu Kontrollverlust über das Elektrowerkzeug führen.

#### 2. Elektrische Sicherheit

- a) Netzstecker von Elektrowerkzeugen müssen mit den Netzsteckdosen im Haushalt übereinstimmen. Verändern Sie den Netzstecker in keinsten Weise. Verwenden Sie niemals Adapter-Stecker mit geerdeten (masseführenden) Elektrowerkzeugen. Original-Netzstecker und entsprechende Netzsteckdosen reduzieren das Risiko auf Stromschlag.
- b) Vermeiden Sie Körperkontakt mit geerdeten oder masseführenden Oberflächen, wie z.B. Rohren, Heizkörpern, Küchenherden oder Kühlschränken. Es besteht ein erhöhtes Risiko auf Stromschlag, wenn Ihr Körper geerdet oder masseführend ist.
- c) Setzen Sie Elektrowerkzeuge niemals Regen oder feuchter Umgebung aus. Wasser, das in ein Elektrowerkzeug eindringt, erhöht das Risiko auf Stromschlag.
- d) Benutzen Sie das Netzkabel nicht zweckentfremdet. Benutzen Sie das Netzkabel niemals zum Tragen, Ziehen oder Ausstecken des Netzsteckers (immer am Stecker ziehen). Halten Sie das Kabel stets fern von Hitze, Öl, scharfen Kanten oder beweglichen Teilen. Beschädigte oder verdrehte Kabel erhöhen das Risiko auf Stromschlag.
- e) Wenn Sie ein Elektrowerkzeug im Freien benutzen, verwenden Sie ein Verlängerungskabel, das für den Gebrauch im Freien geeignet ist. Die Verwendung von Netzkabeln, die für den Gebrauch im Freien geeignet sind, reduziert das Risiko auf Stromschlag.

### 3. Persönliche Sicherheit

- a) Seien Sie wachsam, beobachten Sie stets, was Sie tun und benutzen Sie stets gesunden Menschenverstand bei der Arbeit mit dem Elektrowerkzeug. Arbeiten Sie niemals mit einem Elektrowerkzeug, wenn Sie müde sind oder unter dem Einfluss von Drogen, Alkohol oder Medikamenten stehen. Ein kleiner Moment der Unachtsamkeit während der Arbeit mit Elektrowerkzeugen kann zu ernsthaften Verletzungen oder Tod führen.
- b) Verwenden Sie Sicherheitsausrüstung. Tragen Sie bei der Arbeit stets eine Schutzbrille. Die Sicherheitsausrüstung, wie z.B. Staubschutzmaske, rutschfeste Sicherheitsschuhe, Schutzhelm oder Ohrenschutz, getragen unter geeigneten Bedingungen, reduziert das Risiko auf Verletzungen.
- c) Vermeiden Sie ein versehentliches Starten des Elektrowerkzeugs. Achten Sie darauf, dass sich der Betriebsschalter in der Position »Aus« befindet, bevor Sie den Netzstecker mit einer Steckdose verbinden, den Akkupack einlegen, das Gerät aufnehmen oder tragen wollen. Das Tragen von Elektrowerkzeugen mit dem Finger am Betriebsschalter oder das unter Spannung setzen von Elektrowerkzeugen, deren Betriebsschalter eingeschaltet ist, kann zu ernsthaften Verletzungen führen.
- d) Entfernen Sie alle Einstell-Schlüssel oder Schraubenschlüssel, bevor Sie das Elektrowerkzeug einschalten. Ein Schraubenschlüssel oder Einstellschlüssel, der noch in einem rotierenden Teil des Elektrowerkzeugs steckt, kann beim Einschalten schwere Verletzungen verursachen.
- e) Beugen Sie sich bei der Arbeit nicht zu weit vor. Bewahren Sie zu jeder Zeit sichere Standfestigkeit und Gleichgewicht. Dies gewährleistet in unvorhersehbaren Situationen eine wesentlich bessere Kontrolle über das Elektrowerkzeug.

- f) Tragen Sie angemessene Arbeitsbekleidung. Tragen Sie bei der Arbeit keine lockere Kleidung oder Schmuck. Halten Sie Haar, Kleidung und Handschuhe fern von beweglichen Teilen des Elektrowerkzeugs. Lockere Kleidung, Schmuck oder langes Haar können sich in beweglichen Teilen verfangen.
- g) Falls Sie mit Zubehör, wie z.B. Verlängerungen oder Staubfängern arbeiten, achten Sie darauf, dass diese Teile fest verbunden sind und ordnungsgemäß benutzt werden. Die Verwendung dieser Zubehörteile kann durch Staub hervorgerufene Gefahren reduzieren.
- h) Für die Arbeit mit Elektrogeräten wird dem Benutzer empfohlen, Gehörschutz zu tragen.

### 4. Benutzung und Wartung von Elektrowerkzeugen

- a) Üben Sie nicht zu viel Kraft auf das Elektrowerkzeug aus. Benutzen Sie stets das korrekte Elektrowerkzeug für den jeweiligen Anwendungsbereich. Das korrekte Elektrowerkzeug erledigt die Arbeit besser und sicherer mit der Geschwindigkeit, für die es vorgesehen ist.
- b) Arbeiten Sie niemals mit dem Elektrowerkzeug, wenn sich der Betriebsschalter nicht ein- und ausschalten lässt. Jedes Elektrowerkzeug, das sich nicht mit dem Betriebsschalter steuern lässt, ist gefährlich und muss erst repariert werden.
- c) Lagern Sie unbenutzte Elektrowerkzeuge außer Reichweite von Kindern und lassen Sie niemals Personen mit diesem Gerät arbeiten, die sich damit nicht auskennen und diese Anweisungen nicht gelesen haben. Elektrowerkzeuge sind in den Händen von ungeübten Benutzern äußerst gefährlich.

- d) Elektrowerkzeuge müssen gewartet werden! Prüfen Sie regelmäßig sämtliche beweglichen Teile auf Falschausrichtung oder Verstopfung. Prüfen Sie, ob Teile gebrochen oder beschädigt sind und ob sonstige Umstände die Betriebsfähigkeit des Elektrowerkzeugs beeinträchtigen. Falls das Elektrowerkzeug beschädigt sein sollte, bringen Sie es bitte zur Reparatur in eine qualifizierte Fachwerkstatt. Viele Unfälle werden durch schlecht gewartete Elektrowerkzeuge verursacht.
- e) Halten Sie Schneidwerkzeuge stets scharf und sauber. Ordnungsgemäß gewartete Schneidwerkzeuge mit scharfen Schnittkanten verklemmen sich wesentlich weniger und sind viel einfacher zu kontrollieren.
- f) Verwenden Sie das Elektrowerkzeug, Zubehör und Einstellwerkzeuge usw. nur in Übereinstimmung mit den in dieser Bedienungsanleitung aufgeführten Anweisungen und nur in einer Art und Weise, die für dieses Elektrowerkzeug vorgesehen ist. Beachten Sie auch die Arbeitsumstände und die von Ihnen ausgeführte spezifische Art der Arbeit. Das Verwenden des Elektrowerkzeugs für eine Arbeit, für die es nicht vorgesehen ist, kann zu gefährlichen Situationen führen.

## 5. Benutzung und Wartung des Akkupacks

- a) Laden Sie den Akkupack nur mit dem mitgelieferten Ladegerät auf. Ein Ladegerät, das sich zum Laden eines bestimmten Akkupacks eignet, kann beim Laden eines anderen Akkupacktypen ein erhöhtes Risiko auf Feuer hervorrufen.
- b) Verwenden Sie Elektrogeräte nur mit dem dafür vorgesehenen Akkupack. Das Verwenden von anderen, nicht originalen Akkupacktypen kann zu gefährlichen Verletzungen und Feuer führen.

- c) Wenn der Akkupack nicht benutzt wird, halten Sie diesen bitte fern von Metallgegenständen, wie z.B. Heftklammern, Münzen, Nägeln, Schrauben oder anderen Kleinmetallteilen, die eine Verbindung zwischen den Anschlüssen herstellen könnten. Das Kurzschließen der beiden Anschlüsse des Akkupacks kann zu Verbrennungen oder Feuer führen.
- d) Bei Missbrauch kann Flüssigkeit aus dem Akkupack austreten; meiden Sie den Kontakt. Falls Sie versehentlich in Berührung mit der Flüssigkeit geraten, spülen Sie diese mit reichlich Wasser ab. Falls Flüssigkeit in Ihre Augen gerät, suchen Sie sofort ärztliche Hilfe auf. Flüssigkeit, die aus Batterien oder Akkupacks austritt, kann Reizungen oder Verbrennungen verursachen.

## 6. Reparatur

Versuchen Sie nie selbst, dieses Elektrogerät zu reparieren. Bringen Sie das Elektrogerät zur Reparatur in eine qualifizierte Fachwerkstatt und lassen Sie defekte Teile nur durch identische Original-Ersatzteile auswechseln. Dies gewährleistet die Aufrechterhaltung der Sicherheit des Elektrogeräts.

## Spezielle Sicherheitshinweise für dieses Gerät

- Halten Sie das Elektrogerät stets an den isolierten Griffoberflächen, wenn Sie Arbeiten durchführen, bei denen das Schneidwerkzeug in Kontakt mit versteckten Stromkabeln geraten könnte. Der Kontakt zwischen Schneidwerkzeug und einer »heißen« Stromleitung kann dazu führen, dass nicht isolierte Metallteile des Elektrowerkzeugs unter Strom stehen und dadurch der Benutzer bei Berührung einen Stromschlag erleidet.



- Verwenden Sie Schraubzwingen oder ähnliche Hilfsmittel, um das Werkstück an einer festen Unterlage stabil zu sichern. Das Festhalten des Werkstücks von Hand oder am Körper führt zu Instabilität und kann zu Kontrollverlust bei der Arbeit führen.
- Wenn Sie das Gerät nicht benutzen, legen Sie das Elektrowerkzeug auf einer Seite auf einer stabilen Unterlage ab, auf der keine Gefahr des Herabfallens oder Stolperns besteht. Einige Elektrowerkzeuge mit großen Akkupacks stehen auch aufrecht, können jedoch leicht umgestoßen werden.
- Halten Sie die Hände vom Schnittbereich fern. Greifen Sie niemals auf die Unterseite des Werkstücks. Halten Sie die Vorderseite der Stichsäge am gekennzeichneten Griffbereich fest. Langen Sie niemals mit Fingern oder Daumen in die Nähe der sich bewegendes Säge und deren Klemmen. Versuchen Sie nicht, die Säge zu stabilisieren, indem Sie diese am Schuh festhalten.
- Halten Sie Sägeblätter scharf. Ein stumpfes Sägeblatt kann bei Druck ein Abweichen oder Überziehen des Geräts verursachen.
- Seien Sie besonders vorsichtig, wenn Sie über Kopf sägen und achten Sie insbesondere auf Kabel und Drähte, die sich über Ihrem Kopf befinden und nicht ohne weiteres sichtbar sind. Bedenken Sie im Voraus den Weg fallender Äste und Schmutz, wenn Sie über Kopf sägen.
- Wenn Sie an Rohren oder Leitungen sägen, stellen Sie bitte vorher sicher, dass diese frei von Wasser, Stromleitungen usw. sind.
- Berühren Sie das Werkstück oder das Sägeblatt nicht unmittelbar nach Beenden der Arbeit. Diese können sehr heiß sein.
- Benutzen Sie dieses Gerät niemals in Regen oder feuchter Umgebung.

## Warnung:

Tragen Sie bei der Arbeit immer eine Schutzbrille. Eine normale Brille für den täglichen Gebrauch ist keine Schutzbrille. Tragen Sie ebenfalls eine Gesicht- oder Staubschutzmaske, falls beim Sägen viel Staub erzeugt wird. Tragen Sie nur zugelassene, zertifizierte Sicherheitsausrüstung.

## Warnung:

Einige Staubarten, die durch Maschinenbesandung, Sägen, Schleifen, Bohren oder andere Bauarbeiten hervorgerufen werden, enthalten unter Umständen Chemikalien, die Krebs, Geburtsfehler oder andere Fortpflanzungsschäden verursachen. Einige Beispiele für diese Chemikalien sind:

- Blei aus bleihaltigen Farben,
- Kristalline Kieselsäure aus Ziegeln, Zement und anderen Produkten aus Mauerwerk,
- Arsen und Chrom aus chemisch behandeltem Bauholz.

Das Risiko bei Kontakt mit diesen Substanzen variiert, abhängig davon, wie oft Sie diese Art Arbeit durchführen. Um den Kontakt mit diesen Chemikalien zu minimieren:

- arbeiten Sie in gut belüfteter Umgebung,
- arbeiten Sie nur mit zugelassener Sicherheitsausrüstung, wie z.B. Schutzmasken, die speziell dafür entwickelt wurden, um mikroskopisch kleine Partikel zu filtern,
- vermeiden Sie länger andauernden Kontakt mit Staub durch Maschinenbesandung, Sägen, Schleifen, Bohren oder andere Bauarbeiten. Tragen Sie Schutzbekleidung und waschen Sie entblößte Körperpartien nach der Arbeit mit Wasser und Seife gründlich ab. Wenn Staub in Mund oder Augen gerät oder sich auf der Haut ablagert, kann dies zum Eindringen gefährlicher Chemikalien führen.

## Warnung:

Die Arbeit mit diesem Werkzeug kann Staub erzeugen und diesen in der Luft verbreiten, was zu ernsthaften und dauerhaften Atemwegs- oder anderen Verletzungen führen kann. Tragen Sie bei der Arbeit mit diesem Gerät immer eine zugelassene, zertifizierte Staubschutzmaske. Achten Sie bei der Arbeit darauf, dass der Staubausstoß stets von Gesicht und Körper wegführt.

## Warnung:

Arbeiten Sie mit diesem Gerät niemals über einen längeren Zeitraum. Die durch den Arbeitsvorgang erzeugten Vibrationen können dauerhafte Verletzungen an Fingern, Händen und Armen hervorrufen. Tragen Sie zur zusätzlichen Abdämpfung Schutzhandschuhe, legen Sie regelmäßige Arbeitspausen ein und limitieren Sie die tägliche Arbeitszeit mit diesem Gerät.

## Sicherheitshinweise – Definitionen

Es ist wichtig, dass Sie diese Bedienungsanleitung sorgfältig und vollständig lesen und verstehen. Die hier enthaltenen Informationen stehen in unmittelbarem Zusammenhang mit Ihrer Sicherheit und der Problemverhütung. Die unten aufgeführten Symbole sollen Ihnen dabei helfen, diese Informationen besser zu erkennen.




**Gefahr:** Zeigt eine unmittelbar gefährliche Situation an, welche, falls nicht verhütet, zu Tod oder ernsthaften Verletzungen führt.

**Warnung:** Zeigt eine möglicherweise gefährliche Situation an, welche, falls nicht verhütet, zu Tod oder ernsthaften Verletzungen führen könnte.

**Achtung:** Zeigt eine möglicherweise gefährliche Situation an, welche, falls nicht verhütet, zu kleineren bis mittelschweren Verletzungen führen könnte.

**Achtung:** Anzeigt ohne das Gefahrensymbol, zeigt dies eine möglicherweise gefährliche Situation an, welche, falls nicht verhütet, zu Sachschäden führen könnte.

## Das Sicherheitsetikett auf Ihrem Elektrogerät könnte folgende Symbole enthalten:

V	Volt
Hz	Hertz
min	Minuten
===	Direkter Strom
	Schutzklasse II Konstruktion
	Gefahrensymbol
A	Ampere
W	Watt
	wechselnd
n <sub>o</sub>	Leerlaufgeschwindigkeit
	Erdungsklemme
.../min	Umdrehungen oder Wiederholungen pro Minute

## Gerätebeschreibung

1. An/Ausschalter
2. Sperrtaste
3. Ladestation
4. Schuh
5. Feststellhebel für Sägeblattklemme
6. Netzteil
7. Ladestecker
8. Akkupack



## **Sicherheits-Warnungen und -Anweisungen:**

### **Akkupack**

- Akkupacks niemals auseinanderbauen, öffnen, fallen lassen (mechanische Schäden), zerdrücken, verbiegen oder verformen, durchstechen oder zerkleinern.
- Akkupacks nicht verändern oder wieder-aufarbeiten, keine Fremdkörper in den Akkupack einführen, Akkupack nicht in Wasser oder andere Flüssigkeiten eintauchen, nicht Feuer oder anderen Hitzequellen (z.B. Bügeleisen) aussetzen, nicht in Mikrowellengerät legen.
- Bitte verwenden Sie ausschließlich den vom Hersteller/Lieferanten mitgelieferten Akkupack für dieses Gerät.
- Schließen Sie den Akkupack nicht kurz und vermeiden Sie den Kontakt von Metallgegenständen oder anderen Leitern mit beiden Kontaktanschlüssen gleichzeitig.
- Bitte entsorgen Sie verbrauchte Akkupacks umgehend gemäß der Anweisungen des Herstellers/Lieferanten.
- Unsachgemäßer Umgang mit Akkupack/Elektrogerät kann zu Feuer, Explosion und anderen Gefahren führen.
- Der Umgang mit Akkupack/Elektrogerät durch Kinder ist strengstens untersagt.

## **Sicherheits-Warnungen und -Anweisungen:**

### **Ladegerät**

1. Diese Bedienungsanleitung enthält wichtige Sicherheits- und Bedienungsanweisungen.
2. Bevor Sie das Ladegerät benutzen, lesen Sie bitte sämtliche Anweisungen und Sicherheitswarnungen betreffend des Ladegeräts und des mit diesem Produkt verwendeten Akkupacks sorgfältig durch.
3. Setzen Sie das Ladegerät niemals Regen oder Schnee aus.
4. Das Verwenden von Ersatz- oder Zubehörteilen, die nicht vom Hersteller empfohlen wurden, kann zu einem Risiko auf Feuer, Stromschlag oder ernsthaften Verletzungen führen.
5. Trennen Sie die Netzverbindung nicht, indem Sie am Netzkabel ziehen. Zum Ausstecken ziehen Sie bitte immer am Netzstecker, nicht am Kabel ziehen.
6. Achten Sie darauf, dass das Netzkabel sorgfältig verlegt wird, damit es keine Stolpergefahr und auch ansonsten kein Hindernis darstellt.
7. Ein Verlängerungskabel sollte mit diesem Gerät nicht verwendet werden, außer es ist absolut notwendig. Das Verwenden eines unpassenden Verlängerungskabels kann zu Feuer, Stromschlag oder Tod führen.
8. Verwenden Sie zum Laden des Akkupacks ausschließlich das mitgelieferte Ladegerät. Das Verwenden eines anderen Ladegeräts könnte den Akkupack und somit die Stichsäge beschädigen und zu gefährlichen Situationen führen.

9. Versuchen Sie nicht, das Ladegerät zu öffnen. Im Inneren des Ladegeräts befinden sich keine vom Benutzer zu wartenden Teile. Zur Reparatur und Wartung geben Sie das Ladegerät in eine qualifizierte Fachwerkstatt.
10. Werfen Sie das Elektrogerät oder den Akkupack niemals ins Feuer, selbst wenn diese ernsthaft beschädigt oder völlig verbraucht sind. Akkupacks und Batterien können im Feuer explodieren. Beim Verbrennen von Li-Ion-Akkupacks werden außerdem giftige Gase und Partikel erzeugt.
11. Laden oder benutzen Sie Akkupacks niemals in explosiver Umgebung, wie z.B. in Anwesenheit von brennbaren Flüssigkeiten, Gasen oder Staub. Das Einlegen oder Entnehmen des Akkupacks vom Ladegerät könnte Staub oder Gase entzünden.
12. Falls der Akkupack ausläuft und es zu Hautkontakt mit der Flüssigkeit kommt, waschen Sie betroffene Hautpartien sofort mit Wasser und milder Seife gründlich ab. Falls Batterieflüssigkeit in die Augen gerät, spülen Sie die geöffneten Augen mindestens drei Minuten lang mit reichlich Wasser aus oder solange, bis die Reizung abklingt. Falls Sie ärztliche Hilfe benötigen, ist folgende Information für den Arzt wichtig: Die Batterieflüssigkeit besteht aus einer Mischung aus flüssigem organischem Karbonat und Lithiumsalzen.

**Warnung: Verbrennungsgefahr.** Die Batterieflüssigkeit könnte brennbar sein, wenn die Flüssigkeit Funken oder Flammen ausgesetzt wird.

Abbildung B



Abbildung B1

## Der Ladevorgang (siehe auch Abb. B & B1)

**Wichtig:** Der mitgelieferte Akkupack Ihres Elektrogeräts ist ab Werk nicht vollständig aufgeladen. Bevor Sie versuchen, den Akkupack zum ersten Mal zu laden, lesen Sie bitte sämtliche Sicherheitsanweisungen sorgfältig durch.

1. Die mitgelieferte Ladestation (3) ist ausschließlich für den Akkupack dieses Elektrogeräts geeignet, bitte stellen Sie den Akkupack in die Ladestation (siehe Abb. B).
2. Schließen Sie den Ladestecker (7) des Ladegeräts am entsprechenden Eingang der Ladestation an (siehe Abb. B1).
3. Schließen Sie das Ladegerät (6) an einer Netzsteckdose Ihres Haushalts an.
4. Laden Sie den Akkupack beim ersten Mal unbedingt vollständig auf, bis das grüne Lämpchen leuchtet.

Nach der Erstinbetriebnahme sollten Sie Ihr Elektrogerät erst wieder laden, wenn der Akku fast leer ist. Laden Sie den Akkupack dann wieder vollständig auf.

Laden Sie leere Akkus nach dem Benutzen so bald wie möglich wieder auf, da ansonsten die Betriebslebensdauer des Akkupacks stark verkürzt wird. Für eine möglichst lange Betriebslebensdauer achten Sie darauf, dass der Akkupack niemals vollständig entladen wird.

Es wird empfohlen, den Akkupack nach jedem Benutzen wieder aufzuladen.

**Warnung: Feuergefahr.** Wenn Sie den Akkupack aus der Ladestation entfernen, achten Sie bitte darauf, zuerst das Ladegerät (6) von der Netzsteckdose zu trennen, dann trennen Sie den Ladestecker von der Ladestation.

## Wichtige Hinweise zum Ladevorgang

1. Der Akkupack wird ab Werk in ungeladenem Zustand ausgeliefert. Vor der Erstinbetriebnahme muss dieser vollständig aufgeladen werden.
2. Achtung: Um das Beschädigungsrisiko des Akkupacks zu reduzieren, dürfen Sie diesen niemals bei einer Umgebungstemperatur laden, die niedriger als 4,5 °C oder höher als 40,5 °C ist. Laden Sie den Akkupack auch niemals, wenn die Akkutemperatur niedriger als 4,5 °C oder höher als 40,5 °C ist. Die längste Betriebslebensdauer und größte Leistungsfähigkeit erreichen Sie bei einer Umgebungstemperatur von ca. 24°C. Hinweis: Das Gerät wird nicht geladen, wenn die Umgebungstemperatur niedriger als 0 °C oder höher als 45 °C ist.
3. Während des Ladevorgangs kann das Ladegerät (6) brummen und handwarm werden. Dies ist normal und weist nicht auf einen Fehler oder eine Beschädigung hin.
4. Falls der Akkupack nicht ordnungsgemäß aufgeladen wird:
  - a) Prüfen Sie die Netzsteckdose, indem Sie eine Stehlampe oder ein ähnliches Haushaltsgerät anstecken.
  - b) Prüfen Sie, ob die Netzsteckdose von einem Lichtschalter gesteuert wird, der bei Ausschalten des Lichts auch die Stromzufuhr der Steckdose unterbricht.
  - c) Stellen Sie Ladestation und Ladegerät in einem Raum auf, dessen Umgebungstemperatur zwischen 4,5 °C und 40,5 °C liegt.
  - d) Wenn Netzsteckdose und Umgebungstemperatur in Ordnung sind und der Akkupack trotzdem nicht richtig geladen wird, bringen Sie Akkupack und Elektrogerät in eine qualifizierte Fachwerkstatt zur Wartung und Reparatur.
5. Das Elektrogerät sollte spätestens dann wieder aufgeladen werden, wenn es nicht mehr über ausreichend Leistungsfähigkeit

verfügt für Arbeiten, die normalerweise leicht zu bewerkstelligen sind. Die Betriebslebensdauer des Akkupacks könnte stark verkürzt werden, wenn dieser vollständig entladen wird. Versuchen Sie nicht, das Gerät noch länger zu betreiben, wenn die Leistungsfähigkeit bereits stark nachgelassen hat. Laden Sie den fast leeren Akkupack umgehend wieder auf.

6. Um die Betriebslebensdauer des Akkupacks zu maximieren:
  - a) Entladen Sie den Akkupack niemals vollständig.
  - b) Laden Sie den Akkupack nach jedem Benutzen vollständig auf.
  - c) Lagern Sie das Gerät und den Akkupack an einem trockenen Ort mit einer Umgebungstemperatur von 4,5 bis 24 °C.
  - d) Trennen Sie den Ladestecker von der Ladestation, nachdem der Ladevorgang beendet ist.

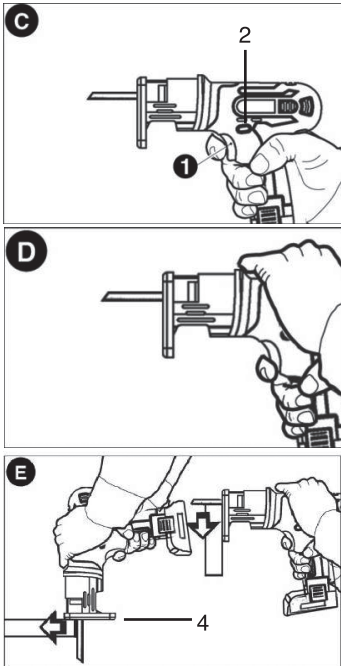
## Bedienung

**Warnung:** Tragen Sie bei der Arbeit mit diesem Gerät immer Schutzbrille und Atemschutz.

- Setzen Sie Säge und Schuh leicht am zu bearbeitenden Werkstück an.
- Schalten Sie das Gerät ein und warten Sie, bis die Sticksäge Maximalgeschwindigkeit erreicht hat, bevor Sie Druck ausüben.

## An/Ausschalter (siehe auch Abb. C)

- Dieses Gerät ist mit einer Sperrtaste für den An/Ausschalter ausgestattet, um ein unbeabsichtigtes Einschalten der Stichsäge zu verhindern.
- Zum Einschalten des Geräts halten Sie die Sperrtaste (2) gedrückt und drücken dann den An/Ausschalter (1).



- Sobald der Motor läuft, lassen Sie die Sperrtaste wieder los. Der Motor läuft nun, solange der An/Ausschalter gedrückt bleibt.
- Zum Ausschalten des Geräts lassen Sie den An/Ausschalter (1) wieder los. Es gibt keine Sperrvorrichtung, die das Gerät in angeschaltetem Zustand hält.
- Dieses Gerät ist mit zwei Griffoberflächen für optimale Kontrolle ausgestattet. Halten Sie die Stichsäge während des Sägens stets mit einer Hand (Abb. C) oder mit beiden Händen (Abb. D) fest.

- Die Stichsäge kann mit jeder der beiden Methoden benutzt werden, die in Abbildung E gezeigt werden. Der Sägenschuh (4) muss so oft wie möglich fest gegen das zu sägende Werkstück gedrückt werden. Dies verhindert ein ruckartiges Springen oder Vibrieren der Säge und minimiert das Risiko eines Sägeblattbruchs.

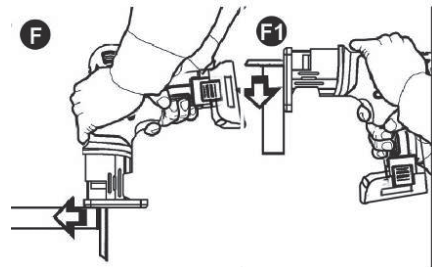
## Zwei Sägemethoden (Abb. F & F1)

Die Stichsäge kann auf zwei unterschiedliche Methoden eingesetzt werden.

**Vorwärts-Modus:** Die Zähne des Sägeblatts sind nach vorne gerichtet, wie in Abb. F gezeigt.

**Rückwärts-Modus:** Die Zähne des Sägeblatts sind nach hinten gerichtet, wie in Abb. F1 gezeigt.

Diese Stichsäge ist nur für Sägeblätter mit T-Schaft geeignet.

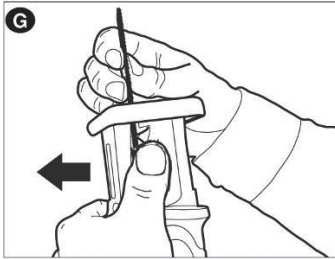


## Feststellhebel für Sägeblattklemme

**Vorsicht:** Verbrennungsgefahr! Das Sägeblatt kann kurz nach Beenden der Arbeit sehr heiß sein.



## Sägeblatt einlegen



- Drehen Sie den Feststellhebel für die Sägeblattklemme gegen den Uhrzeigersinn, bis dieser ganz geöffnet ist.
- Legen Sie den Klingenschaft von vorne ein.
- Schrauben Sie nun den Feststellhebel wieder fest.

## Sägeblatt aus dem Gerät entfernen

- Drehen Sie den Feststellhebel für die Sägeblattklemme gegen den Uhrzeigersinn, bis dieser ganz geöffnet ist.
- Entnehmen Sie die Klinge.
- Schrauben Sie nun den Feststellhebel wieder fest.

## Holz sägen

**Hinweis:** Verwenden Sie ausschließlich Dünnschnittsägeblätter mit T-Schaft 10 tpi oder höher.

- Bevor Sie mit den Sägearbeiten an Holzwerkstücken beginnen, verwenden Sie bitte Schraubzwingen o.ä., um das Werkstück an einer stabilen Auflage zu sichern und zu stützen. Wenn Sie das Werkstück während der Arbeit mit der Hand festhalten oder gegen Ihren Körper pressen, führt dies zu Instabilität und kann Kontrollverlust zur Folge haben.
- Setzen Sie Säge und Schuh leicht am zu bearbeitenden Werkstück an.
- Schalten Sie den Motor des Geräts ein, bevor Sie Druck ausüben.

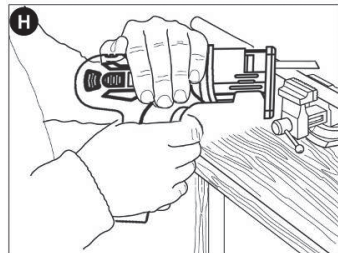
- Der Sägeschuh muss so oft wie möglich fest gegen das zu sägende Werkstück gedrückt werden. Dies verhindert ein ruckartiges Springen oder Vibrieren der Säge und minimiert das Risiko eines Sägeblattbruchs.

## Bäume beschneiden

Halten Sie den Sägeschuh fest gegen den zu sägenden Ast, so nahe wie möglich am Baumstumpf, um Bewegungen des Astes zu minimieren.

## Metall sägen (siehe Abbildung H)

**Hinweis:** Verwenden Sie ausschließlich Metallsägeblätter mit T-Schaft 18 - 24 tpi.



- Bei Dünnschichtmetallen ist es am besten, ein Stück Sperrholz auf der Unterseite des Werkstücks festzuklemmen. Dies garantiert einen sauberen Schnitt ohne übermäßige Vibration oder Risse im Metall.
- Vermeiden Sie es, zu viel Kraft auf das Sägeblatt auszuüben, dies reduziert die Betriebslebensdauer des Sägeblatts und verursacht kostspieliges Abbrechen der Klinge.
- Wenn Sie Metallrohre sägen, schneiden Sie bitte nicht direkt durch das Rohr wie vergleichsweise bei einem Holzdübel. Stattdessen sägen Sie um den Umfang des Rohres herum, um ein Verkleben des Sägeblatts zu vermeiden. Das Rohr sollte immer nur mit einem Bereich der Säge Kontakt haben.

- **Hinweis:** Für einen leichteren Arbeitsgang sollten Sie eine dünne Schicht Öl oder ein anderes Kühlmittel entlang der zu sägenden Linie auftragen, bevor Sie sägen. Dies garantiert auch eine längere Betriebslebenszeit des Sägeblatts. Beim Sägen von Aluminium empfehlen wir Petroleum.

## Tipps

- Sägen Sie stets nur mit scharfem Sägeblatt; das Sägen gelingt dadurch sauberer, schneller und ist weniger belastend für den Motor.
- Achten Sie beim Sägen stets darauf, dass der Schuh am Werkstück anliegt. Dies garantiert die Kontrolle des Benutzers über die Stichsäge und minimiert Vibrationen.

## Zubehör

Zum Erwerb von passendem Zubehör für dieses Gerät wenden Sie sich bitte an ein qualifiziertes Fachgeschäft und fragen dort um Rat.

**Warnung:** Die Verwendung von Zubehör, das nicht vom Hersteller für dieses Elektrowerkzeug empfohlen wurde, kann sehr gefährlich sein.

## Wartung

Nehmen Sie zum Reinigen des Geräts nur milde Seife und ein feuchtes Tuch. Lassen Sie niemals Flüssigkeiten in das Geräteinnere eindringen. Tauchen Sie das Gerät und dessen Einzelteile niemals in Wasser oder andere Flüssigkeiten.

Wichtig:

Zur Gewährleistung der Produktsicherheit und -zuverlässigkeit sollten Reparaturen, Wartungs- und Einstellungsarbeiten (andere, als die in dieser Bedienungsanleitung beschriebene) stets von ausgebildetem Fachpersonal in einer qualifizierten Fachwerkstatt durchgeführt werden, unter Verwendung von identischen Original-Ersatzteilen.

# Fehlersuche

<b>Problem</b>	<b>Mögliche Ursache</b>	<b>Mögliche Lösung</b>
Gerät lässt sich nicht einschalten.	Akkupack ist nicht aufgeladen.	Laden Sie den Akkupack vollständig auf.
Akku lässt sich nicht aufladen.	Ladegerät nicht eingesteckt.	<ul style="list-style-type: none"> <li>- Schließen Sie das Ladegerät an einer Netzsteckdose an. Lesen Sie für weitere Informationen weiter oben unter Punkt »Wichtige Hinweise zum Ladevorgang« nach.</li> <li>- Prüfen Sie die Netzsteckdose, indem Sie eine Stehlampe oder ein ähnliches Haushaltsgerät anstecken.</li> <li>- Prüfen Sie, ob die Netzsteckdose von einem Lichtschalter gesteuert wird, der bei Ausschalten des Lichts auch die Stromzufuhr der Steckdose unterbricht.</li> </ul>
	Umgebungstemperatur ist zu heiß oder zu kalt.	Stellen Sie Ladegerät und Ladestation in einem Raum auf, dessen Umgebungstemperatur zwischen 4,5 °C und 40,5 °C liegt.
	Das Ladekabel ist nicht vollständig an der Ladestation angesteckt.	Prüfen Sie nach, ob der Ladestecker vom Ladegerät vollständig in der Ladestation eingesteckt ist.
Das Sägeblatt springt aus der Halterung.	Das Sägeblatt ist nicht vollständig in der Sägeblattklemme eingesteckt.	Prüfen Sie, ob das Sägeblatt so weit wie möglich in der Sägeblattklemme eingesteckt ist.
Gerät lässt sich mit dem An/Ausschalter nicht einschalten.	Die Sperrtaste wurde nicht gedrückt.	Prüfen Sie, ob die Sperrtaste gedrückt ist.
Schlechte oder ungenügende Sägeleistung.	Stumpfes Sägeblatt.	Sägeblatt ersetzen.



# Akkuschrauber

## Technische Daten

Bitte lesen Sie diese Bedienungsanleitung aufmerksam und vollständig durch, bevor Sie den Akkuschauber benutzen.

## Sachgemäße Anwendung

Dieses Elektrogerät ist dafür geeignet, Löcher zu bohren und Schrauben festzudrehen und zu lösen. Dieses Elektrogerät darf nicht für andere als die hier beschriebenen Zwecke verwendet werden.

## Sicherheitshinweise für Bohrer/Akkuschrauber

- Tragen Sie beim Schlagbohren immer Gehörschutz. Große Lautstärke kann zu Hörschäden führen.
- Kontrollverlust über das Gerät kann zu schweren Verletzungen führen.
- Halten Sie das Elektrogerät stets an den isolierten Griffoberflächen, wenn Sie Arbeiten durchführen, bei denen das Schneidewerkzeug in Kontakt mit versteckten Stromkabeln geraten könnte. Der Kontakt zwischen Schneidewerkzeug und einer »heißen« Stromleitung kann dazu führen, dass nicht isolierte Metallteile des Elektrowerkzeugs unter Strom stehen und dadurch der Benutzer bei Berührung einen Stromschlag erleidet.

## Sicherheitshinweise für Akkupack und Ladegerät

Wenn unter extremen Umständen Elektrolytflüssigkeit aus dem Akkupack auslaufen sollte, ist es äußerst wichtig, Hautkontakt zu vermeiden. Falls Sie versehentlich in Berührung mit der Elektrolytflüssigkeit geraten, spülen Sie diese mit Wasser und milder Seife ab. Falls Elektrolytflüssigkeit in Ihre Augen gerät, suchen Sie sofort ärztliche Hilfe auf.

- a) Dieses Gerät ist nicht dafür geeignet, von Personen (auch Kindern) benutzt zu werden, die über eingeschränkte physische, geistige oder sensorische Fähigkeiten verfügen, oder denen es an Erfahrung und Fachwissen mangelt, außer Sie werden von einer für die Sicherheit verantwortlichen Person beaufsichtigt oder betreffend dieses Gerätes gründlich eingewiesen.
- b) Kinder müssen beaufsichtigt werden, damit sie nicht mit dem Gerät spielen.
- c) Lesen sie die Bedienungsanleitung sorgfältig und vollständig durch, bevor Sie den Akkupack und das Ladegerät benutzen.
- d) Während des Ladevorgangs muss die verwendete Spannung in Ihrem Haushalt mit der Betriebsspannung des Ladegeräts übereinstimmen.
- e) Die Ladeumgebung muss frei von Feuchtigkeit, Regen oder Spritzwasser sein.
- f) Die Umgebungstemperatur darf + 40°C nicht überschreiten. Setzen Sie das Gerät niemals direkter Sonneneinstrahlung aus.

- g) Batterien und Akkus, die beschädigt wurden oder nicht mehr aufgeladen werden können, müssen als Gefahrenmüll entsorgt werden. Bringen Sie diese in die nächstgelegene Recycling-Einrichtung. Schaden Sie bitte niemals unserer Umwelt. Werfen Sie alte, verbrauchte Akkus und Batterien niemals in den Hausmüll oder in Feuer oder Wasser.
- h) Falls das Netzkabel beschädigt wurde, darf dieses nur von einem qualifizierten Fachmann ersetzt werden. Lassen Sie sämtliche Reparaturen nur in einer qualifizierten Fachwerkstatt durchführen.
- i) Verwenden Sie ausschließlich Akkus, die vom Original-Hersteller vertrieben werden.
- j) Halten Sie das Gehäuse des Ladegeräts und der Ladestation stets frei von Staub und Schmutz.
- k) Legen Sie den Akkupack in die Ladestation ein. Achten Sie dabei auf die korrekte +/- Polarität, wie am Ladegerät markiert.
- l) Entnehmen Sie immer zuerst den Akkupack, bevor Sie Wartungs-, Reinigungs- oder sonstige Arbeiten am Gerät vornehmen.
- m) Wenn der Akkupack aus dem Akkuschauber entnommen wurde, decken Sie bitte die Kontakte ab, um Kurzschlüsse (z.B. durch Werkzeuge) zu vermeiden.
- n) Werfen Sie Akkus niemals in Wasser oder Feuer, es besteht Explosionsgefahr.
- o) Schützen Sie den Akkupack vor Schlag- und Stoßwirkung und öffnen Sie diesen nicht.
- p) Entleeren Sie den Akkupack niemals vollständig und laden Sie ihn von Zeit zu Zeit auf, falls Sie ihn für längere Zeit nicht benutzen.

## Restrisiken

Selbst wenn das Elektrowerkzeug wie oben beschrieben betrieben wird, ist es nicht möglich, gewisse Restrisiken gänzlich auszuschließen. Die folgenden Gefahren können in Verbindung mit Bauweise und Konstruktion dieses Geräts auftreten.

1. Lungenschäden, falls keine wirksame Staubmaske getragen wird.
2. Gehörschäden, falls kein wirksamer Ohrenschutz getragen wird.
3. Gesundheitsschäden, die von der Vibrationsausstrahlung resultieren, falls das Elektrowerkzeug über längere Zeiträume benutzt wird oder nicht ordnungsgemäß bedient und nicht korrekt gewartet wird.

**Warnung!** Dieses Elektrowerkzeug erzeugt während des Betriebs ein elektromagnetisches Feld. Dieses Feld kann unter gewissen Umständen aktive oder passive medizinische Implantate beeinflussen. Um das Risiko auf ernsthafte oder tödliche Verletzungen zu verringern, empfehlen wir Personen, die medizinische Implantate tragen, ihren Arzt oder den Hersteller des medizinischen Implantats zu befragen, bevor sie dieses Gerät benutzen.

## Technische Daten

**Modell:** D011-18V

**Nennspannung:** 18 V DC

**Leerlaufgeschwindigkeit:**  
0-350 / 0-1300 min<sup>-1</sup>

**Größe der Bohreinsätze:** 1-10 mm

**Schalldruckpegel:** 65.82 dB(A)

**Schallleistungspegel:** 76.82 dB(A)

Erklärung über Vibrationsemission gemäß EN 60745 (Fehlerabweichung 1,5 m/s<sup>2</sup>)

**Bohr-Modus:** 2,367 m/s<sup>2</sup>

**Akkuschauber ohne Bohr-Modus:**  
1,108 m/s<sup>2</sup>

**Schnellladen:** Akkuspannung: 18 V DC  
Ladezeit: 3-5 Std.





## Tragen Sie stets Gehörschutz, wenn Sie mit diesem Gerät arbeiten.

Der angegebene Vibrationsgesamtwert wurde in Übereinstimmung mit einer Standard-Testmethode gemessen und kann dazu verwendet werden, Werkzeuge miteinander zu vergleichen.

Der angegebene Vibrationsgesamtwert kann ebenso für eine vorläufige Beurteilung der Exposition verwendet werden.

## Warnung

Die Vibrationsemission während des tatsächlichen Gebrauchs dieses Elektrogeräts kann von dem angegebenen Gesamtwert abweichen, abhängig davon, auf welche Art und Weise Sie das Gerät einsetzen.

Es ist von unabdingbarer Wichtigkeit, Sicherheitsmaßnahmen zu bezeichnen, um den Benutzer zu schützen. Diese Sicherheitsvorkehrungen basieren auf einer Einschätzung der Belastung unter tatsächlichen Umständen bei der Arbeit (unter Berücksichtigung sämtlicher Einzelabschnitte des Arbeitsdurchlaufs, wie z.B. des Zeitraums, in dem das Elektrowerkzeug ausgeschaltet wird und während es sich im Leerlauf befindet, zusätzlich zur Einschaltzeit).

## Bedienelemente

1. Schnellspannbohrfutter
2. Drehmomentwahlschalter
3. An/Ausschalter mit Geschwindigkeitskontrolle
4. Links/Rechtsschalter
5. Griff
6. Akkusatz
7. Geschwindigkeits-Wahlschalter
8. Ladestation
9. Ladegerät

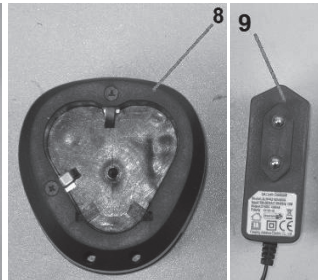


Abbildung B

## Ladevorgang

**Wichtig:** Der in Ihrem Elektrogerät mitgelieferte Akkusatz ist bei Auslieferung nicht vollständig geladen. Bitte lesen Sie sämtliche Sicherheitsanweisungen sorgfältig durch, bevor Sie den Akkusatz zum ersten Mal laden.

1. Der Ladestation passt ausschließlich zum mitgelieferten Akkusatz. Bitte legen Sie den Akkusatz in der Ladestation ein (siehe Abbildung B).
2. Schließen Sie nun den Ausgangsstecker des Ladegeräts an der Ladestation an, wie in Abbildung B1 gezeigt.
3. Schließen Sie das Ladegerät (9) an einer passenden Netzsteckdose Ihres Haushalts an.
4. Laden Sie den Akkusatz bei Erstinbetriebnahme vollständig auf. Sobald die grüne LED leuchtet, ist der Akkupack vollständig aufgeladen.



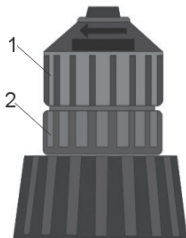
Abbildung B1

## Vorsicht

- Laden Sie den Akkusatz vor der Erstinbetriebnahme vollständig auf. Der Akkupack erreicht erst dann seine volle Leistung, wenn er ein paarmal aufgeladen und wieder entladen wurde.
- Vermeiden Sie kurze Ladezeiten. Laden Sie den Akkusatz erst dann wieder auf, wenn er fast leer ist.
- Netzadapter, Ladegerät und Akkusatz werden während des Ladevorgangs warm. Dies ist normal.

## Bohreinsätze / Schraubeinsätze einlegen

- Zum Einlegen eines Bohr- oder Schraub-einsatzes halten Sie den hinteren Teil des Bohrfutters fest und drehen den vorderen Teil des Bohrfutters auf.
- Nun stecken Sie den Bohr- oder Schraub-einsatz (so weit wie möglich) in das Bohr-futter ein.
- Für Schraubeinsätze müssen Sie einen Adapter verwenden.
- Wählen Sie den passenden Schraubeinsatz aus, um Schäden an der Schraube zu vermeiden.
- Drehen Sie nun das Bohrfutter mit der Hand fest und prüfen Sie nach, ob der Bohr- oder Schraubeinsatz im Bohrfutter fest sitzt.



1. Vorderer Teil des Bohrfutters  
2. Hinterer Teil des Bohrfutters

## An/Ausschalter

- Zum Einschalten des Geräts drücken Sie den An/Ausschalter.
- Zum Ausschalten des Geräts lassen Sie den An/Ausschalter wieder los.

## Links/Rechtsschalter

Darstellung auf dem Links/Rechtsschalter  
Stellen Sie den Schalter auf oder

- Ändern Sie die Rotationsrichtung nur, wenn das Gerät nicht in Betrieb ist (wenn das Bohrfutter nicht rotiert)!

## Vorsicht

Der Betrieb des Gerätes bei langsamer Geschwindigkeit sollte nicht über längere Zeit durchgeführt werden, da sich das Gerät (der Motor) überhitzen würde. Um Überhitzung zu vermeiden, lassen Sie den Motor regelmäßig abkühlen (Gerät für 15 Minuten ausschalten).

## Geschwindigkeit verändern

- Je stärker Sie auf den An/Ausschalter drücken, umso schneller rotiert das Bohrfutter.
- Je schwächer Sie auf den An/Ausschalter drücken, umso langsamer rotiert das Bohrfutter.

## Umschalten zwischen niedriger und hoher Geschwindigkeit

- Für langsame Geschwindigkeit: Stellen Sie den Geschwindigkeitsschalter in die Position »1«.
- Für schnelle Geschwindigkeit: Stellen Sie den Geschwindigkeitsschalter in die Position »2«.

## Drehmoment einstellen

- Die Einstellung des Drehmoments hilft Ihnen dabei, die Drehkraft zu regulieren, wenn Sie einen Schraubeinsatz benutzen. Dies ist nützlich, um Schäden an Werkstück und Schrauben zu verhindern.
- Zum Bohren stellen Sie den Drehmomentwahlschalter in die Position, die durch ein Bohrer-Symbol markiert ist.
- Ratschlag: Fangen Sie beim Einstellen immer zuerst mit der niedrigsten Drehmomenteneinstellung (1) an und erhöhen Sie diese dann, falls notwendig.

## Wartung und Reinigung

**Achtung:** Entnehmen Sie immer zuerst den Akkupack, bevor Sie Arbeiten am Gerät durchführen.

Zum Reinigen nehmen Sie ein trockenes oder feuchtes, aber kein nasses Tuch. Viele Reinigungsmittel enthalten Chemikalien, die Schäden an den Plastikteilen des Geräts verursachen würden. Daher benutzen Sie bitte keine starken oder brennbaren Reinigungsmittel, wie z.B. Benzin, Farbverdünnung, Terpentin oder ähnliche Reinigungslösungen.

Halten Sie die Lüftungsschlitze stets frei von Staubablagerungen, um ein Überhitzen des Geräts zu vermeiden

## Wichtig:

Zur Gewährleistung der Produktsicherheit und -zuverlässigkeit sollten Reparaturen, Wartungs- und Einstellungsarbeiten (andere, als die in dieser Bedienungsanleitung beschriebenen) stets von ausgebildetem Fachpersonal in einer qualifizierten Fachwerkstatt durchgeführt werden, unter Verwendung von identischen Original-Ersatzteilen.





## Altgeräte-Entsorgung

Dieses Produkt am Ende der Lebensdauer nicht in den normalen Haushaltsabfall geben, sondern an einem Recycling-Sammelpunkt für elektrische und elektronische Geräte abgeben. Das Symbol auf dem Produkt, der Bedienungsanleitung oder der Verpackung weist darauf hin.



## Kundenservice:

Sollten Sie Fragen zu dem Artikel haben, wenden Sie sich bitte an unseren Kundenservice: Verlagsgruppe Weltbild GmbH, Steinerne Furt, 86167 Augsburg

# Weltbild

**Deutschland** Telefon: 0180 - 63 54 327 **E-Mail:** info@weltbild.com  
(20 Cent/Anruf Festnetz; max. 60 Cent/Anruf Mobilfunk)

**Schweiz** **Telefon:** 0848 840 131 **E-Mail:** kundendienst@weltbild.ch  
**Österreich** **Telefon:** 0662 / 65 75 88 **E-Mail:** kundenservice@weltbild.at