

ARCTIC AIR™

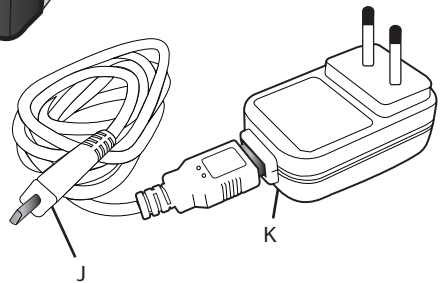
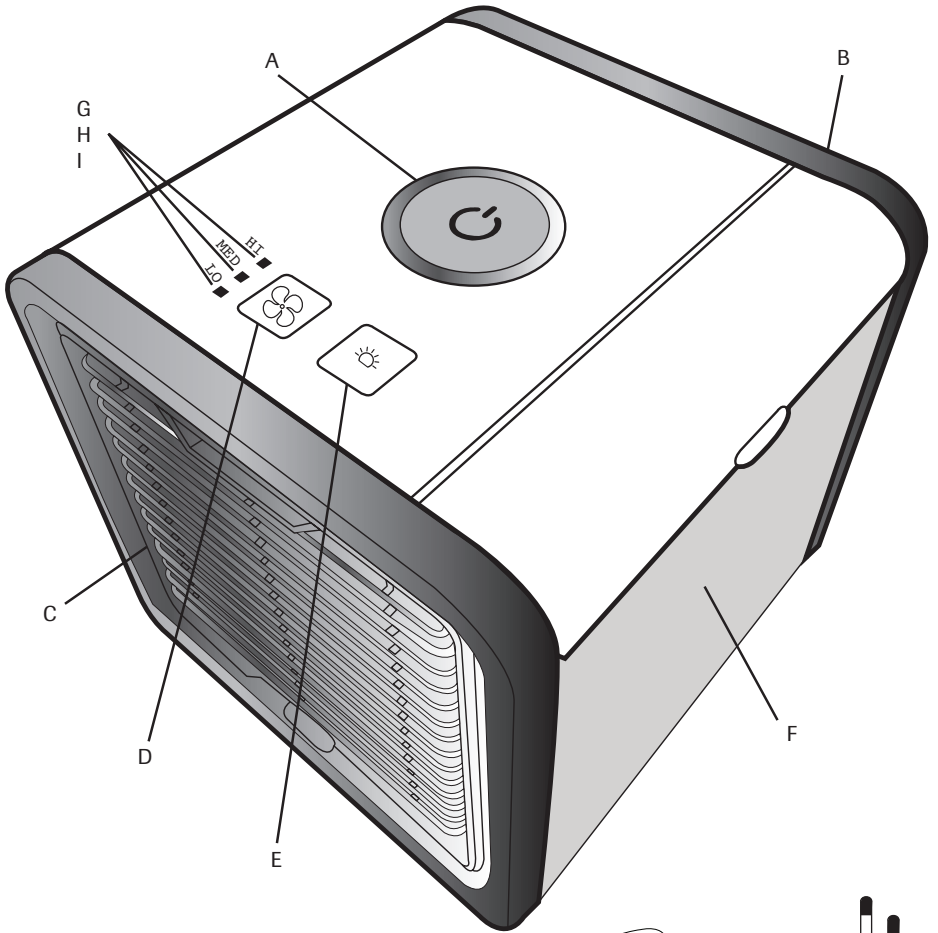
Verdunstungs-Klimagerät

GEBRAUCHSANLEITUNG



Gebrauchsanleitung	5
Instructions for Use	8
Mode d'emploi	12
Manuale di utilizzazione	16
Gebruiksaanwijzing	20





DE

- A. Ein-/Ausschalter
- B. Lufteinlass (hinten)
- C. Luftauslass (vorne)
- D. Geschwindigkeitsregler für Ventilator
- E. Lichtschalter
- F. Wasserbehälter (750 ml)
- G. Anzeigeleuchten
- H. Geschwindigkeit
- I. Ventilator
- J. USB Kabel
- K. USB Netzteil

FR

- A. Bouton Marche
- B. Arrêt d'entrée d'air (derrière)
- C. Sortie d'air (devant)
- D. Régulateur de vitesse du ventilateur
- E. Interrupteur de lumière
- F. Réservoir d'eau (750 ml)
- G. Voyant lumineux
- H. Vitesse
- I. Ventilateur
- J. Câble USB
- K. Bloc d'alimentation USB

NL

- A. Aan-uitschakelaar
- B. Luchtinlaat (achter)
- C. Luchtuitlaat (voor)
- D. Snelheidsregelaar voor ventilator
- E. Lichtschakelaar
- F. Watertank (750 ml)
- G. Indicatielampjes
- H. Snelheid
- I. Ventilator
- J. USB-kabel
- K. USB-adapter

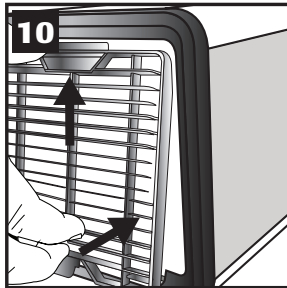
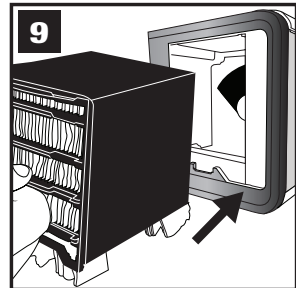
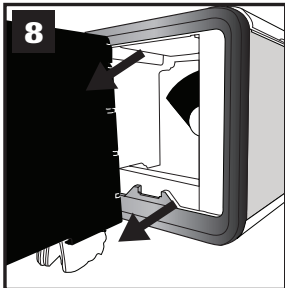
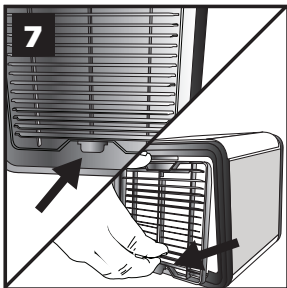
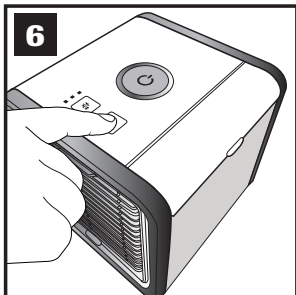
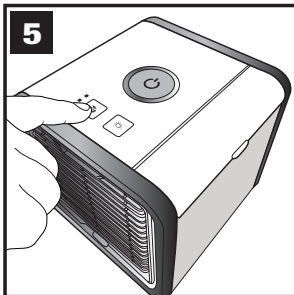
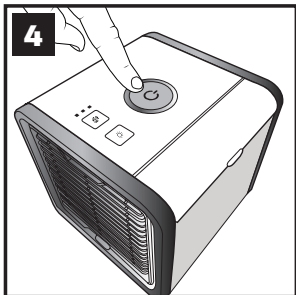
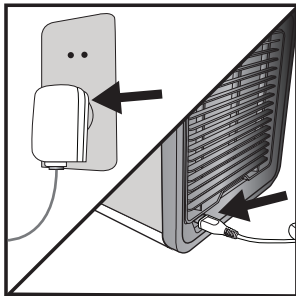
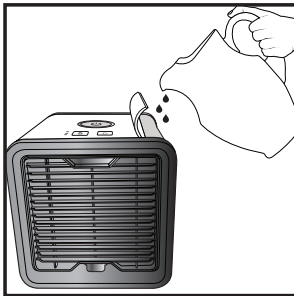
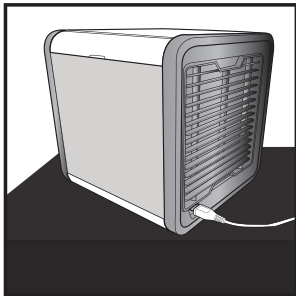
EN

- A. On/Off Switch
- B. Air Inlet (back)
- C. Air Outlet (front)
- D. Ventilator speed Regulator
- E. Light switch
- F. Water tank (750 ml)
- G. Display lights
- H. Speed
- I. Ventilator
- J. USB Cable
- K. USB Power supply

IT

- A. Interruttore On/Off
- B. Presa d'aria di entrata (posteriore)
- C. Presa di uscita dell'aria (anteriore)
- D. Regolatore della velocità del ventilatore
- E. Interruttore illuminazione
- F. Serbatoio dell'acqua (750 ml)
- G. Spie luminose
- H. Velocità
- I. Ventilatore
- J. Cavo USB
- K. Alimentazione USB

Abbildung | Illustration | Figure | Fig. | Afbeelding





VOR GEBRAUCH DIE GANZE
BEDIENUNGSANLEITUNG
DURCHLESEN. DIESE ANLEITUNG
AUFBEWAHREN.

WARNHINWEISE

- Solange der Arctic Air™ mit Wasser befüllt ist, tragen Sie ihn nicht herum. Es kann noch etwas Wasser im Gerät sein, wenn der Tank schon leer ist.
- Nur sauberes Wasser verwenden. Bei stark verkalktem Wasser destilliertes Wasser verwenden.
- Bitte die Empfehlungen im Abschnitt „Wartung“ dieser Anleitung lesen und befolgen.
- Der Arctic Air™ funktioniert am besten in sauberen Bereichen. Große Staub-/Schmutzpartikel können die Lebensdauer des Geräts beeinträchtigen.
- Wir empfehlen den Einsatz nur in trockenen Bereichen. Bei Verwendung in feuchter Umgebung achten Sie darauf, dass kein Wasser auf das Gehäuse des Produkts gelangt.
- Gelangt Wasser auf das Produkt, den Arctic Air™ von der Stromversorgung trennen und 24 Stunden trocknen lassen. Dann wieder wie gewohnt verwenden.
- Nicht über längere Zeit direktem Sonnenlicht aussetzen.
- **Planen Sie den Arctic Air™ länger nicht zu verwenden, leeren Sie den Wassertank, schalten Sie das Gerät ein und lassen Sie es mind. 4 Stunden bei höchster Stufe laufen. Dadurch trocknen die Filter und das Innere des Geräts.**
- Nur den Original-Adapter und das Original-Kabel (mitgeliefert) verwenden.
- Stromanschluss oder Kabel nicht mit nassen Händen anfassen.
- Zum Reinigen, Entfernen/Auswechseln des Filters oder Herumtragen des Geräts den Arctic Air™ von der Stromversorgung trennen.
- Den Arctic Air™ am besten auf eine erhöhte Fläche stellen, etwa einen Tisch oder eine Anrichte.
- Den Arctic Air™ nicht neben ein Heizgerät oder sonstiges Elektrogerät stellen.
- Das Gerät nicht in Durchgangsbe- reiche stellen, sodass man darüber stolpern oder es umwerfen könnte.
- Im Arctic Air™ dürfen sich keinerlei Fremdkörper befinden.
- Keine Gegenstände auf den Arctic Air™ stellen.
- Die Auslässe an der Vorder- und Rückseite des Geräts nicht verstopfen.
- Das Gerät nicht kopfüber aufstellen.
- Den Arctic Air™ nicht in Wasser oder sonstige Flüssigkeiten tauchen.
- Den Arctic Air™ nicht neben offenem Feuer oder Feuerquellen aufstellen.

- Dieses Gerät können von Kindern ab 8 Jahren sowie von Personen mit reduzierten physischen, sensorischen oder mentalen Fähigkeiten oder Mangel an Erfahrung und/oder Wissen benutzt werden, wenn sie beaufsichtigt oder bezüglich des sicheren Gebrauchs des Gerätes unterwiesen wurden und die daraus resultierenden Gefahren verstanden haben. Kinder dürfen nicht mit dem Gerät spielen. Reinigung und Benutzer-Wartung dürfen nicht durch Kinder durchgeführt werden, es sei denn, sie sind älter als 8 Jahre und beaufsichtigt. Kinder jünger als 8 Jahre sind vom Gerät und der Anschlussleitung fernzuhalten. Äußerste Vorsicht ist geboten, wenn ein Klimagerät in der Nähe von Kindern verwendet wird und wenn man es unbeaufsichtigt laufen lässt.
- Das Gerät kann nur durch Trennen der Stromzufuhr vollständig ausgeschaltet werden.
- Der Hersteller übernimmt keine Verantwortung für Schäden, die infolge der Nichtbefolgung dieser Anleitungen entstehen.
- Ein austauschbarer Wasserfilter ist eigens für dieses Produkt konzipiert. Ist der Filter zerbrochen oder beschädigt, können Sie ein Ersatzteil kaufen. Hierfür kontaktieren Sie bitte unseren Kundendienst. Die Kontaktaten finden Sie auf der letzten Seite

der Gebrauchsanleitung.

- Wenn das mitgelieferte Kabel nicht ordnungsgemäß funktioniert, wenden Sie sich bitte an den Kundendienst um Gefahren zu vermeiden.
- Wenn Sie die Abdeckung zum Wechseln des Filters entfernen, schaltet sich der Ventilator aus und der Wassertank beginnt rot zu blinken bis die Abdeckung wieder eingesetzt wird. Dies ist eine Sicherheitsvorrichtung.

TIPPS:

- Den Arctic Air™ auf eine erhöhte Fläche stellen, etwa auf einen Esstisch, Schreibtisch oder eine Anrichte.
- Nach dem Auffüllen des Wassertanks und vor Gebrauch den Filter mind. 3 Minuten Wasser aufnehmen lassen. So sorgen Sie rascher für kühle Luft.
- Den besten Effekt spüren Sie, wenn Sie direkt vor dem Arctic Air™ sitzen.
- Mit einer Füllung läuft der Arctic Air™, auf niedrigster Stufe, rund 8 Stunden. Auch wenn der Wassertank schon leer ist, bleibt der Filter feucht und der Arctic Air™ kühlt weiter.
- Je kälter das verwendete Wasser, umso kühler ist der Effekt. Sie können daher auch Eiswasser oder Wasser mit Eiswürfel verwenden.

EINRICHTEN:

1. Den Arctic Air™ auf eine ebene Unterlage stellen (siehe Abb. 1).
2. Wassertank öffnen und befüllen (siehe Abb. 2). Wir empfehlen dafür einen Krug oder Messbecher.

3. Das breitere Kabelende in das Netzteil (TM-K007VC-00501500PH-02) stecken und das Netzteil an eine Steckdose anschließen. Dann das schmalere Kabelende in die Anschlussbuchse an der Rückseite des Arctic Air™ stecken (siehe Abb. 3). ANM.: Sie können das breitere USB-Ende auch an einen Computer anschließen. (DC 5V, 1,5A - 2,0A)

GEBRAUCH:

1. Zum Einschalten des Arctic Air™ den Ein-/Ausschalter betätigen (siehe Abb. 4).
2. Geschwindigkeit des Ventilators durch Betätigen des Schalters einstellen. Sie haben die Wahl zwischen den Modi LO, MED und HI (Niedrig, Mittel und Hoch). Die Anzeigeleuchten neben dem Schalter zeigen Ihnen, bei welcher Geschwindigkeit der Arctic Air™ aktuell läuft (siehe Abb. 5).
3. Lichtfarbe durch Betätigen des Schalters wählen. Sie haben die Wahl zwischen konstanten Farben oder einem Farbenwechsel-Modus (siehe Abb. 6).

FARBABFOLGE: Blau, Rot, Weiß, Blaugrün, Violett, Gelb, Grün
Haben Sie alle Farben durch geklickt, erlischt das Stimmungslicht und das Gerät läuft ohne weiter.

4. Zum Ausschalten drücken Sie wieder auf den Ein-/Ausschalter.
ANM.: Planen Sie den Arctic Air für längere Zeit nicht zu verwenden, lassen Sie das Gerät mit leerem Wassertank mind. 5 Minuten im höchsten Modus laufen, damit der Filter trocknen kann.

NIEDRIGER WASSERSTAND: Ist der Wasserstand niedrig, blinkt der Behälter alle 60 Sekunden dreimal in der Farbe GELB. Wird der Tank wieder angefüllt, leuchtet auch das Licht wieder normal.

WARTUNG:

Trennen Sie das Gerät vor dem Reinigen von der Stromzufuhr. Wir empfehlen den Wassertank und das Gerät einmal pro Woche innen zu reinigen. Verwenden Sie ein nicht scheuerndes Tuch und ggf. ein mildes Spülmittel. Um die besten Resultate zu erreichen, empfehlen wir, den Filter alle 6 Monate auszuwechseln.

FILTER AUSWECHSELN:

Der Wasserfilter sollte alle 6 Monate ausgewechselt werden bzw. dann, wenn Sie den Eindruck haben, dass Ihr Arctic Air™ nicht mehr so funktioniert, wie er sollte. Der Wassertank leuchtet in GELB, bis wieder ein Filter eingesetzt ist. Dazu den Geschwindigkeitsregler für den Ventilator und Lichtschalter 3 Sekunden gedrückt halten, bis der Tank nicht mehr GELB leuchtet.

Um die Filter zu bestellen, kontaktieren Sie bitte unseren Kundendienst. Die Kontaktdaten finden Sie auf der letzten Seite der Gebrauchsanleitung.

1. Den Arctic Air™ von der Stromversorgung trennen.
2. Die Entriegelung unten am vorderen Luftauslass leicht eindrücken und den Luftauslass nach unten, vom Gerät, weg ziehen. Zur Seite legen (siehe Abb. 7).
3. Filter vorsichtig komplett aus dem Gerät ziehen (siehe Abb. 8).

4. Neuen Filter in den Arctic Air™ einlegen, dabei den Markierungen am Filter folgen (siehe Abb. 9).
5. Den oberen Zapfen des vorderen Luftauslasses in die Öffnung stecken und die Verriegelung wieder richtig einrasten (siehe Abb. 10).

NUR FÜR HAUSGEBRAUCH

TECHNISCHE DATEN:

Modellnummer: 17013-G

Produkt-Leistung: 5V DC 1,5A - 2,0A

Netzteil: TM-K007VC-00501500PH-02

Input: 100V - 240V AC 50/60Hz 0,25A

Output: 5V DC 1,5A



Schutzklasse II



Schutzklasse III



Dieses Produkt entspricht den Europäischen Richtlinien.



UMWELTHINWEIS

Entsorgen Sie das Produkt am Ende seiner Lebensdauer deshalb nicht mit dem normalen Hausmüll. Bringen Sie es zu einer

Sammelstelle zum Recycling von elektrischen und elektronischen Geräten. Dies wird durch dieses Symbol auf dem Produkt, in der Bedienungsanleitung und auf der Verpackung angegeben. Informieren Sie sich über Sammelstellen, die von Ihrem Händler oder der lokalen Behörde betrieben werden. Die Wiederverwertung und das Recycling von Altgeräten ist ein wichtiger Beitrag zum Schutz unserer Umwelt.



Nur zur Verwendung in Innenräumen.



Bitte Gebrauchsanleitung lesen.

Hergestellt in China

EN



READ THROUGH THE ENTIRE OPERATING INSTRUCTIONS BEFORE USE. KEEP THIS MANUAL.

SAFETY INFORMATION

- As long as the Arctic Air™ is filled with water, do not carry it around. There may still be some water in the appliance when the tank is already empty.
- Only use clean water. For intensely calcified water, use distilled water.
- Please read and follow the

recommendations in the “maintenance” section of this manual.

- The Arctic Air™ functions best in clean areas. Large dust/dirt particles can impair the lifecycle of the appliance.
- We recommend use in dry areas only. When using in damp surroundings, make sure that no water gets onto the housing of the product.
- If water gets onto the product, disconnect the Arctic Air™ from the electricity supply and leave to dry for

- 24 hours. Then use again as usual.
- Do not expose to direct sunlight for long periods of time.
 - **If you plan to not use the Arctic Air™ for an extended period of time, empty the water tank, switch the appliance on and run it for at least 4 hours at the highest speed level. By doing this, the filter and the interior of the appliance will be dried.**
 - Only use the original adapter and the original cable (supplied).
 - Do not handle the power connection or the cable with wet hands.
 - Disconnect the Arctic Air™ from the electricity supply for cleaning, removal/exchange of the filter or for carrying the appliance around.
 - It is preferable to place the Arctic Air™ on an elevated surface, something like a table or sideboard.
 - Do not place the Arctic Air™ beside a heating appliance or other electrical appliance.
 - Do not place the appliance in passage areas, to avoid anyone tripping over it or knocking it over.
 - Absolutely no foreign objects should be contained within the Arctic Air™.
 - Do not place any objects on top of the Arctic Air™.
 - Do not block the outlets on the front and rear side of the appliance.
 - Do not stand the appliance upside down.
 - Do not immerse the Arctic Air™ in water or other fluids.
 - Do not situate the Arctic Air™ beside an open fire or other source of fire.
 - These appliances can be used by children from the age of 8, as well as by people of reduced physical, sensory or mental capabilities or lack of experience and/or knowledge provided they have been supervised or instructed in respect of the safe use of the appliance and have understood the possible resulting dangers. Children must not play with the appliance. Cleaning and user-maintenance must not be carried out by children, unless they are older than 8 years and supervised. Children younger than 8 years are to be kept away from the appliance and the connection cable. The most extreme care is required when an air conditioning unit is to be used within the vicinity of children and if it is to be left operating while unsupervised.
 - The appliance can only be fully switched off by disconnecting from the power supply.
 - The manufacturer assumes no responsibility for damages resulting from non-compliance of these instructions.
 - A replaceable water filter is designed specifically for this product. If the filter is broken or damaged, you can buy a replacement part. For this

purpose, please contact our customer service. You will find the contact details on the last page of the instruction manual.

- If the supplied cable does not work correctly, please contact customer service in order to avoid possible dangers.
- When removing the cover for changing of the filter, the ventilator switches itself off and the water tank begins to blink red until the cover is put back on. This is a safety device.

TIPS:

- Place the Arctic Air™ on a raised surface, something like a dining table, desk or a sideboard.
- After refilling of the water tank and before use, let the filter absorb water for at least 3 minutes. This will provide you quicker with cooler air.
- You will feel the best effect if you sit directly in front of the Arctic Air™
- With one filling the Arctic Air™ operates at the lowest level for approximately 8 hours. Also when the water tank is already empty, the filter remains damp and the Arctic Air™ continues to cool.
- The colder the water used, the cooler the effect. You may, therefore, also use iced water or water with ice cubes.

SETTING UP:

1. Place the Arctic Air™ on a level base (see illustration 1).
2. Open the water tank and fill it up

(see illustration 2). For this we recommend a jug or beaker.

3. Plug the broader end of the cable into the power supply (TM-K007VC-00501500PH-02) and connect the power supply to a socket. Then plug the narrower end of the cable into the connection jack on the rear side of the Arctic Air™ (see illustration 3).
NOTE: You can also connect the broader USB-end to a computer. (DC 5V, 1,5A – 2,0A)

USE:

1. Press the on/off switch to power up the Arctic Air™ (see illustration 4).
2. Set the speed of the ventilator by pressing the control switch. You have a choice of three modes - LO, MED and HI (low, medium and high). The display lights beside the switch will show you at which speed the Arctic Air™ is currently operating (see illustration 5).
3. Select the light colour by pressing the control switch. You have the choice of continual colours or colour-changing mode (see illustration 6).
COLOUR SEQUENCE: Blue, red, white, blue-green, purple, yellow, green.
When you have clicked through all the colours, the mood light goes out and the device will continue automatically.
4. To switch off press the on/off switch again. NOTE: If you plan to not use the Arctic Air for a long period of time, leave the unit to run with an empty water tank at the highest setting for at least 5 minutes, so that the filter can dry out.

LOW WATER LEVEL: If the water level is

low, the tank will blink three times, every 60 seconds in the colour YELLOW. When the tank is refilled, the light will illuminate again as normal.

MAINTENANCE:

Before cleaning, disconnect the appliance from the power supply. We recommend cleaning the interior of the water tank and the appliance once a week. Use a non-abrasive cloth and, if necessary, a mild detergent. To achieve the best results, we recommend replacing the filter every 6 months.

FILTER REPLACEMENT:

The water filter should be replaced every 6 months or when you get the impression that your Arctic Air™ is no longer functioning as it should. The water tank lights up in YELLOW until a filter is inserted again. To do this, keep the ventilator speed regulator and the light switch pressed down for 3 seconds until the tank no longer lights up in YELLOW. To order the filter, please contact our customer service. You will find the contact details on the last page of the instruction manual.

1. Disconnect the Arctic Air™ from the power supply.
2. Lightly press the unlocking device below the front air outlet and pull off the air outlet downwards. Put it beside (see illustration 7).
3. Carefully pull the filter out of the appliance (see illustration 8).
4. Insert the new filter in the Arctic Air™, by following the markings on the filter (see illustration 9).

5. Insert the top plug of the front air outlet in the opening and snap the locking device securely back into place (see illustration 10).

FOR HOME USE ONLY

TECHNICAL DATA:

Model Number: 17013-G

Product Capacity Level: 5V DC 1,5A - 2,0A

Power Supply: TM-K007VC-00501500PH-02

Input: 100V - 240V AC 50/60Hz 0,25A

Output: 5V DC 1,5A



Safety Class II



Safety Class III



This product complies with European guidelines.



Environmental Guidelines

Do not dispose of the product at the end of its lifespan with the normal household refuse. Take it to a collection point for the recycling of electric and electronic appliances. This is identifiable by the symbol on the product, in the instruction manual and on the packaging. Find out about collection points that are operated by your retailer or local authority. The reuse and recycling of old appliances is an important contribution to the protection of our environment.



Only to be used in interior spaces.

Made in China



LIRE LE MODE D'EMPLOI EN ENTIER AVANT UTILISATION. CONSERVER CE MODE D'EMPLOI.

CONSIGNES D'AVERTISSEMENT

- Ne transportez pas le Arctic Air™ tant qu'il est rempli d'eau. Il peut encore rester un peu d'eau dans l'appareil quand le réservoir est déjà vide.
- Utiliser uniquement de l'eau propre. Utiliser de l'eau distillée en cas d'eau fortement calcaire.
- Lire et suivre les recommandations du paragraphe «Entretien » de ce mode d'emploi.
- L'appareil Arctic Air™ fonctionne le mieux dans des zones propres. Les particules de poussière/de saleté importantes peuvent influencer la longévité de l'appareil.
- Nous vous conseillons d'utiliser l'appareil uniquement dans des zones sèches. En cas d'utilisation dans un environnement humide, veillez à ce que l'eau ne parvienne pas dans le carter du produit.
- Si de l'eau parvient sur le produit, débrancher le Arctic Air™ de l'alimentation électrique et le laisser sécher 24 heures. L'utiliser ensuite comme à l'accoutumée.
- Ne pas l'exposer à l'insolation directe pendant une longue période.
- **Si vous prévoyez de ne pas utiliser le Arctic Air™ pendant longtemps, videz le réservoir d'eau, mettez l'appareil en marche et laissez-le fonctionner à plein régime pendant 4 heures au minimum. Les filtres et l'intérieur de l'appareil sèchent ainsi.**
- Utiliser uniquement l'adaptateur et le câble d'origine (fournis).
- Ne pas saisir le raccord électrique ou le câble avec les mains mouillées.
- Débrancher le Arctic Air™ de l'alimentation électrique pour le nettoyer, enlever/changer le filtre ou transporter l'appareil.
- Poser de préférence le Arctic Air™ sur une surface en hauteur comme une table ou un buffet.
- Ne pas placer le Arctic Air™ à côté d'un radiateur ou d'un quelconque appareil électrique.
- Ne pas placer l'appareil dans des zones de passage où l'on pourrait trébucher ou le renverser.
- Aucun corps étranger ne doit être présent dans le Arctic Air™.
- Ne poser aucun objet sur le Arctic Air™.
- Ne pas obstruer les sorties du devant et du derrière de l'appareil.
- Ne pas mettre l'appareil à l'envers.
- Ne pas plonger le Arctic Air™ dans

l'eau ou d'autres liquides.

- Ne pas placer le Arctic Air™ à côté d'une flamme nue ou de sources de feu.
- Ces appareils peuvent être utilisés par les enfants à partir de 8 ans et les personnes aux capacités physiques, sensorielles ou mentales réduites ou manquant d'expérience et/ou de savoir s'ils sont surveillés ou ont été instruits quant à l'utilisation sûre de l'appareil et ont compris les dangers en résultant. Les enfants ne doivent pas jouer avec l'appareil. Le nettoyage et l'entretien utilisateur ne doivent pas être effectués par les enfants, sauf s'ils ont plus de 8 ans et surveillés. Les enfants de moins de 8 ans doivent être tenus à distance de l'appareil et du câble de raccordement. Une précision extrême est de rigueur lorsqu'un climatiseur est utilisé à proximité d'enfants et qu'on le laisse fonctionner sans surveillance.
- L'appareil ne peut être intégralement arrêté qu'en le coupant de l'alimentation électrique.
- Le fabricant n'assume aucune responsabilité pour les dommages résultant du non-respect de ces instructions.
- Un filtre à eau remplaçable a été conçu spécialement pour ce produit. Vous pouvez acheter une pièce de

rechange si le filtre est cassé ou endommagé. Pour cela, contactez notre service après-vente. Vous trouvez les données de contact à la dernière page du mode d'emploi.

- Veuillez vous adresser au service après-vente pour éviter des dangers si le câble fourni ne fonctionne pas correctement.
- Lorsque vous retirez le recouvrement pour enlever le filtre, le ventilateur s'arrête et le réservoir d'eau commence à clignoter en rouge jusqu'à ce que le recouvrement soit de nouveau en place. Il s'agit d'un dispositif de sécurité.

CONSEILS :

- Poser le Arctic Air™ sur une surface en hauteur comme sur une table, un bureau ou un buffet.
- Laisser le filtre absorber l'eau au min. 3 minutes après le remplissage du réservoir et avant l'utilisation. Vous aurez ainsi plus rapidement de l'air frais.
- Vous ressentez l'effet au mieux en étant directement assis devant le Arctic Air™.
- L'appareil Arctic Air™ fonctionne environ 8 heures sur le niveau le plus bas avec un remplissage d'eau. Le filtre reste humide quand le réservoir d'eau est déjà vide et le Arctic Air™ continue de refroidir.
- Plus l'eau utilisée est froide, plus on obtient de fraîcheur. Vous pouvez donc utiliser de l'eau glacée ou de l'eau avec des glaçons.

MONTAGE :

1. Poser le Arctic Air™ sur une surface plane (voir Fig. 1).
2. Ouvrir le réservoir d'eau et le remplir (voir Fig. 2). Nous vous conseillons d'utiliser une cruche ou un verre doseur.
3. Ficher l'extrémité de câble la plus large dans le bloc d'alimentation (TM-K007VC-00501500PH-02) et raccorder le bloc d'alimentation à une prise de courant. Ficher ensuite l'extrémité de câble la plus étroite dans la douille de raccordement au dos de l'Arctic Air™ (voir Fig. 3).
REMARQUE : Vous pouvez connecter l'extrémité USB la plus large à un ordinateur. (CC 5V, 1,5 A - 2,0 A)

UTILISATION :

1. Actionner l'interrupteur Marche/Arrêt pour mettre le Arctic Air™ en marche (voir Fig. 4).
2. Régler la vitesse du ventilateur en actionnant l'interrupteur. Vous avez le choix entre les modes LO, MED et HI (bas, moyen et élevé). Les témoins d'affichage situés près de l'interrupteur vous indiquent la vitesse actuelle de votre Arctic Air™ (voir Fig. 5).
3. Sélectionner la couleur de la lumière en actionnant l'interrupteur. Vous pouvez choisir entre des couleurs constantes ou un mode de changement des couleurs (voir Fig. 6).
ORDRE DES COULEURS : bleu, rouge, blanc, bleu-vert, violet, jaune, vert
Si vous avez cliqué sur toutes les couleurs, le voyant d'ambiance s'éteint et l'appareil fonctionne sans.

4. Pour arrêter, actionnez de nouveau l'interrupteur Marche/Arrêt.
REMARQUE: Si vous prévoyez de ne pas utiliser votre Arctic Air pendant une longue période, laissez tourner l'appareil en mode maxi au minimum 5 minutes avec réservoir d'eau vide pour que le filtre puisse sécher.

NIVEAU D'EAU BAS : Si le niveau d'eau est bas, le réservoir clignote alors toutes les 60 secondes trois fois dans la couleur JAUNE. La lumière est normalement allumée quand le réservoir est de nouveau rempli.

ENTRETIEN :

Débranchez l'appareil de l'alimentation électrique avant de le nettoyer. Nous vous conseillons de nettoyer l'intérieur du réservoir d'eau et de l'appareil une fois par semaine. Utilisez un chiffon non abrasif et éventuellement un nettoyant doux. Nous vous conseillons de changer le filtre tous les 6 mois pour obtenir les meilleurs résultats.

CHANGEMENT DU FILTRE :

Le filtre à eau doit être remplacé tous les 6 mois, respectivement si vous avez l'impression que votre Arctic Air ne fonctionne plus comme il le devrait. Le réservoir d'eau est allumé en JAUNE jusqu'à ce qu'un filtre soit en place. Pour cela, maintenir le régulateur de vitesse du ventilateur et l'interrupteur de lumière enfoncé pendant 3 secondes jusqu'à ce que le réservoir ne soit plus allumé en JAUNE. Contactez notre service après-vente pour commander les filtres.

1. Vous trouvez les données de contact à la dernière page du mode d'emploi.
2. Débrancher le Arctic Air™ de l'alimentation électrique.
3. Presser légèrement le déverrouillage sous la sortie d'air avant et enlever la sortie d'air de l'appareil en la tirant vers le bas. La mettre de côté (Fig. 7).
4. Extraire complètement et avec précaution le filtre de l'appareil (Fig. 8).
5. Insérer un nouveau filtre dans le Arctic Air™ en suivant les marquages indiqués sur le filtre (Fig. 9).
6. Ficher le tenon supérieur de la sortie d'air avant dans l'ouverture et faire de nouveau prendre correctement encoche au verrouillage (Fig. 10).



CONSIGNE ENVIRONNEMENTALE

Ne jetez pas ce produit aux déchets ménagers à sa fin de vie.

Apportez-le à un centre de collecte pour le recyclage des appareils électriques et électroniques. Cela est indiqué par le symbole présent sur le produit, le mode d'emploi et l'emballage. Informez-vous des centres de collecte exploités par votre commerçant ou les autorités locales. La récupération et le recyclage des appareils usagés sont une contribution importante à la protection de notre environnement.



Uniquement pour utilisation à l'intérieur.

UNIQUEMENT POUR USAGE DOMESTIQUE

Fabriqué en Chine

TECHNISCHE DATEN:

Numéro de modèle : 17013-G

Produit puissance : 5V DC 1,5A - 2,0A

Bloc d'alimentation :

TM-K007VC-00501500PH-02

Entrée : 100V - 240V CA 50/60 Hz 0,25A

Sortie : 5V CC 1,5 A



Classe de protection II



Classe de protection III



Ce produit répond aux directives européennes



LEGGERE ATTENTAMENTE IL MANUALE D'ISTRUZIONI IN OGNI SUA PARTE PRIMA DELL'USO. CONSERVARE QUESTO MANUALE D'ISTRUZIONI ONDE POTERLO SEMPRE REPERIRE ANCHE IN UN SECONDO MOMENTO

AVVERTENZE

- Fintanto che l'Arctic Air™ è pieno d'acqua, non portarlo in giro. Anche se il serbatoio è vuoto, l'apparecchio potrebbe ancora contenere dell'acqua.
- Utilizzare esclusivamente acqua pulita. In caso di acqua molto calcificata, utilizzare acqua distillata.
- Si prega di leggere e osservare le raccomandazioni contenute nella sezione "Manutenzione" di questo manuale.
- Arctic Air™ garantisce le migliori prestazioni in ambienti puliti. Grandi particelle di polvere o sporco possono limitare la durata della vita dell'apparecchio.
- Si consiglia di utilizzare esclusivamente in ambienti asciutti. In caso di uso in ambienti umidi, assicurarsi che non la cassa dell'apparecchio non venga a contatto con l'acqua.
- Qualora l'apparecchio venga a contatto con l'acqua, estrarre la spina dell'Arctic Air™ dall'alimentazione e lasciarlo asciugare per 24 ore. Quindi, riutilizzarlo come di consueto.
- Non esporre il prodotto alla luce diretta del sole per lunghi periodi.
- **Se si prevede di non utilizzare Arctic Air™ per un lungo periodo di tempo, svuotare il serbatoio dell'acqua, accendere l'apparecchio e farlo funzionare per almeno 4 ore alla massima velocità. Questo consentirà di asciugare il filtro e la parte interna dell'apparecchio.**
- Utilizzare solo l'adattatore e il cavo originali (inclusi nella confezione).
- Non afferrare mai il cavo o la spina con mani bagnate.
- Prima di pulire apparecchio, rimuovere/sostituire il filtro o spostare l'Arctic Air™, estrarre la spina dalla presa di corrente.
- Collocare Arctic Air™ preferibilmente su una superficie rialzata, ad es. un tavolo o una credenza.
- Non collocare Arctic Air™ accanto a stufe elettriche o altri apparecchi elettrici.
- Non collocare l'apparecchio in aree di passaggio, onde evitare che vi si possa inciampare e rovesciarlo.
- Non introdurre alcun corpo estraneo all'interno di Arctic Air™.

- Non poggiare alcun oggetto sull'Arctic Air™.
- Non ostruire le prese d'aria sul lato anteriore e posteriore dell'apparecchio.
- Non collocare l'apparecchio a testa in giù.
- Non immergere Arctic Air™ in acqua o altri liquidi.
- Non collocare Arctic Air™ accanto a fiamme vive o fonti di calore.
- Questi apparecchi possono essere utilizzati da bambini di età uguale o superiore a 8 anni o da persone con ridotte capacità mentali, fisiche o sensoriali, o da persone prive di esperienza e/o conoscenza del loro funzionamento, esclusivamente in presenza di adulto responsabile o dopo aver ricevuto opportune istruzioni sull'uso in sicurezza degli apparecchi e sui pericoli che da essi derivano. Tenere l'apparecchio fuori dalla portata dei bambini. La pulizia e la manutenzione dell'apparecchio non devono essere effettuate da bambini, salvo che non siano di età superiore a 8 anni e che non siano monitorati da un adulto. I bambini di età inferiore a 8 anni non devono avere accesso all'apparecchio né al cavo di alimentazione. Prestare particolare attenzione in caso di uso di un climatizzatore in prossimità di bambini o se l'apparecchio non è monitorato quando è in funzione.
- L'apparecchio è completamente spento esclusivamente dopo averlo staccato dalla corrente.
- Il produttore declina ogni responsabilità per i danni derivanti dall'inosservanza delle presenti istruzioni.
- Il filtro dell'acqua intercambiabile è concepito esclusivamente per questo prodotto. Se il filtro è danneggiato o lacerato, è possibile acquistarne uno di ricambio. A tal fine, si prega di contattare il nostro servizio di assistenza clienti. I dati di contatto sono riportati sull'ultima pagina del manuale d'istruzioni.
- Se il cavo fornito nella confezione non funziona correttamente, contattare il nostro servizio di assistenza clienti onde evitare potenziali pericoli.
- Se si rimuove il coperchio per sostituire il filtro, il ventilatore si spegne e il serbatoio dell'acqua inizia a lampeggiare di una luce rossa fino a quando non viene rimontato il coperchio. Si tratta di un dispositivo di sicurezza.

CONSIGLI:

- Collocare Arctic Air™ preferibilmente su una superficie rialzata, ad es. un tavolo da pranzo, una scrivania o una credenza.
- Dopo aver riempito il serbatoio dell'acqua e prima dell'uso, lasciare che il filtro raccolga l'acqua per almeno 3 minuti. In tal modo, l'apparecchio potrà garantire rapidamente aria fresca.
- Per un risultato ottimale, sedersi direttamente di fronte ad Arctic Air™
- Con un solo carico d'acqua, Arctic Air™, impostato sul livello più basso, funziona per fino a 8 ore. Anche quando il serbatoio è vuoto, il filtro resta umido e Arctic Air™ continuerà a refrigerare l'aria.
- Quanto più è fredda l'acqua utilizzata, più fresco sarà l'effetto. Pertanto, è possibile anche utilizzare dell'acqua ghiacciata o dell'acqua con dei cubetti di ghiaccio.

MONTAGGIO:

1. Collocare Arctic Air™ su una base pianeggiante (vedi fig. 1).
2. Aprire il serbatoio e riempirlo (vedi fig. 2). Si consiglia di adoperare una brocca o un misurino.
3. Inserire l'estremità più grande del cavo nell'alimentatore (TM-K007VC-00501500PH-02) e collegare l'alimentatore con la presa di corrente. Quindi, inserire l'estremità più piccola del cavo nella scatola di raccordo ubicata sul lato posteriore dell'Arctic Air™ (vedi fig. 3).

NOTA: L'estremità più grande del cavo USB può essere anche collegata a un computer. (DC 5V, 1,5A - 2,0A)

USO:

1. Per accendere Arctic Air™, premere il tasto ON/OFF (vedi fig. 4).
2. Impostare la velocità del ventilatore utilizzando l'apposito pulsante. È possibile selezionare le modalità LO, MED e HI (bassa, media e alta). Le spie luminose accanto all'interruttore mostrano l'attuale velocità di funzionamento di Arctic Air™ (vedi fig. 5).
3. Impostare il colore della luce utilizzando l'apposito pulsante. È possibile optare per un colore fisso o per una modalità di alternanza dei colori (vedi fig. 6)
SEQUENZA DEI COLORI: Blu, rosso, bianco, verdeazzurro, viola, giallo, verde
Una volta cliccato su tutti i colori, la luce d'atmosfera si spegne e l'apparecchio continua a funzionare senza.
4. Per spegnere l'apparecchio, premere di nuovo il tasto ON/OFF. **NOTA:** - Se si prevede di non utilizzare Arctic Air per lunghi periodi, far funzionare l'apparecchio con il serbatoio dell'acqua vuoto per almeno 5 minuti alla massima intensità, in modo che il filtro possa asciugarsi.

LIVELLO MINIMO DELL'ACQUA: se il livello dell'acqua è al minimo, il serbatoio lampeggia ogni 60 secondi per tre volte di una luce GIALLA. Una volta che il serbatoio sarà stato nuovamente riempito, la luce tornerà a lampeggiare normalmente.

MANUTENZIONE:

Prima di pulire l'apparecchio, estrarre la spina dalla corrente. Si consiglia di pulire

la parte interna del serbatoio dell'acqua e dell'apparecchio almeno una volta a settimana, utilizzando un panno non abrasivo e, se necessario, un detersivo delicato. Per ottenere i migliori risultati, si consiglia di sostituire il filtro ogni 6 mesi.

SOSTITUIRE IL FILTRO:

Il filtro andrebbe sostituito ogni 6 mesi oppure quando si ha l'impressione che Arctic Air™ non funzioni più come dovrebbe. Il serbatoio dell'acqua emette una luce GIALLA, finché non viene rimontato un filtro. A tal fine, tenere premuto il regolatore della velocità del ventilatore e l'interruttore delle luci per 3 secondi, finché il serbatoio non emette più una luce GIALLA.

Per ordinare il filtro, si prega di contattare il nostro servizio di assistenza clienti. I dati di contatto sono riportati sull'ultima pagina del manuale d'istruzioni.

1. Togliere la spina di Arctic Air™ dalla presa di corrente.
2. Premere leggermente lo sblocco presente in basso accanto alla presa d'aria anteriore e smontare la presa d'aria spingendola verso il basso. Metterla da parte (vedi fig. 7).
3. Rimuovere completamente il filtro dall'apparecchio con delicatezza (vedi fig. 8).
4. Montare il nuovo filtro sull'Arctic Air™, seguendo le indicazioni presenti sul filtro (vedi fig. 9).
5. Inserire il perno della presa d'aria anteriore nell'apertura e far scattare di nuovo il dispositivo di blocco correttamente in posizione (vedi fig. 10).

SOLO PER USO DOMESTICO

DATI TECNICI:

Numero del modello: 17013-G

Potenza Prodotto: 5V DC 1,5A - 2,0A

Alimentatore: TM-K007VC-00501500PH-02

Input: 100 V - 240 V AC 50/60Hz 0,25A

Output: 5 V DC 1,5A



Classe di protezione II



Classe di protezione III



Questo prodotto è conforme alle direttive europee.



SMALTIMENTO IMBALLAGGI E PRODOTTO

Al termine della sua durata di vita, non smaltire il prodotto insieme ai normali rifiuti domestici. Consegnarlo a un centro di raccolta per il riciclo di apparecchi elettrici ed elettronici come indicato da questo simbolo riportato sul prodotto, nel manuale d'uso e sull'imballaggio. Si prega di informarsi sull'ubicazione dei centri di raccolta presso il proprio rivenditore o le autorità locali. La riutilizzazione e il riciclo di vecchi apparecchi costituisce un importante contributo alla salvaguardia del nostro ambiente.



Solo per uso in ambienti interni.

Prodotto in Cina



WAARSCHUWINGEN

- Draag de Arctic Air™ niet rond zolang deze met water gevuld is. Het apparaat kan nog water bevatten, ook wanneer de tank al leeg is.
- Gebruik uitsluitend schoon water. Gebruik gedestilleerd water wanneer het water zeer vervuild is.
- Lees de aanbevelingen in het hoofdstuk „Onderhoud“ en volg deze op.
- De Arctic Air™ functioneert het beste in schone ruimtes. Grote stof- en vuildeeltjes kunnen de levensduur van het apparaat beïnvloeden.
- Wij adviseren om het apparaat alleen in droge ruimtes te gebruiken. Let er bij het gebruik in vochtige ruimtes op dat er geen water in de behuizing van het product komt.
- Haal de adapter van de Arctic Air™ uit het stopcontact wanneer er water op het product komt en laat het apparaat 24 uur drogen. Gebruik het apparaat daarna weer als voorheen.
- Stel het apparaat niet gedurende langere tijd aan rechtstreeks zonlicht bloot.
- **Wanneer u van plan bent de Arctic Air™ gedurende langere tijd niet te gebruiken leeg dan de watertank, schakel het apparaat in en laat het nog minimaal 4 uur op de hoogste stand lopen. Hierdoor drogen de filters en de binnenkant van het apparaat.**
- Maak uitsluitend gebruik van de originele kabel (wordt meegeleverd).
- Raak de stroomaansluiting of kabel niet aan met natte handen.
- Haal de adapter van de Arctic Air™ uit het stopcontact voor het reinigen, verwijderen/vervangen van de filters of het ronddragen van het apparaat.
- Plaats de Arctic Air™ liefst op een verhoogd oppervlak, zoals bijvoorbeeld een tafel of een aanrecht.
- Plaats de Arctic Air™ niet naast een verwarmingstoestel of ander elektrisch apparaat.
- Plaats het apparaat niet in de doorgang waar mensen er over kunnen struikelen of het omver kunnen werpen.
- In de Arctic Air™ mogen zich geen vreemde voorwerpen bevinden.
- Plaats geen voorwerpen op de Arctic Air™.
- Stop de uitlaatopeningen aan de voor- en achterzijde van het apparaat niet dicht.
- Zet het apparaat niet op kop neer.
- Dompel de Arctic Air™ niet in water

of andere vloeistoffen.

- Plaats de Arctic Air™ niet naast open vuur of vuurhaarden.
- Dit apparaat is geschikt voor kinderen vanaf 8 jaar, alsmede personen met verminderde lichamelijke, zintuiglijke of mentale vaardigheden of gebrek aan ervaring of kennis, voor zover zij onder toezicht staan of instructies hebben ontvangen over het veilige gebruik van het apparaat en de hieruit voortvloeiende gevaren begrijpen. Het is kinderen verboden met het apparaat te spelen. Het is kinderen jonger dan 8 jaar niet toegestaan zonder toezicht het apparaat schoon te maken/of onderhoudswerkzaamheden uit te voeren. Houd kinderen jonger dan 8 jaar uit de buurt van het apparaat en de stroomkabel. Extra voorzichtigheid is geboden wanneer een airco in de buurt van kinderen wordt gebruikt en wanneer er geen toezicht wordt gehouden.
- Het apparaat is pas volledig uitgeschakeld wanneer de adapter uit het stopcontact is gehaald.
- De fabrikant is niet verantwoordelijk voor schade die zijn ontstaan door het niet naleven van de gebruiksaanwijzing.
- Een vervangbaar waterfilter is

speciaal voor dit product ontworpen. Wanneer het filter gebroken of beschadigd is kunt u een vervangend onderdeel kopen. Neem hiervoor contact op met onze klantenservice. De contactgegevens vindt u op de laatste pagina van de gebruiksaanwijzing.

- Neem contact op met de klantenservice wanneer de meegeleverde kabel niet naar behoren functioneert. Zo voorkomt u gevaarlijke situaties.
- Wanneer u de afdekkap verwijderd voor het verwisselen van het filter schakelt de ventilator zichzelf uit. Bovendien begint de watertank rood te knippen tot de afdekkap weer wordt geplaatst. Dit is een veiligheidsmaatregel.

TIPS:

- Plaats de Arctic Air™ op een verhoogd oppervlak, zoals bijvoorbeeld een tafel of een aanrecht.
- Laat het filter na het vullen van de watertank en voor het gebruik minimaal 3 minuten water absorberen. Zo zorgt u sneller voor frisse lucht.
- Het beste resultaat merkt u wanneer u rechtstreeks voor de Arctic Air™ zit.
- Met één volle watertank loopt de Arctic Air™, op de laagste stand, ongeveer 8 uur. Ook wanneer de watertank al leeg is blijft het filter vochtig en de Arctic Air™ blijft koelen.

- Hoe kouder het gebruikte water, hoe verkoelender het effect. U kunt daarom ook ijswater of water met ijsblokjes gebruiken.

INSTELLEN:

1. Plaats de Arctic Air™ op een vlakke ondergrond (zie afb. 1).
2. Open de watertank en vul deze (zie afb. 2). Wij adviseren hiervoor een karaf of een maatbeker te gebruiken.
3. Steek het bredere gedeelte van het kabeleinde in de adapter (TM-K007VC-00501500PH-02) en steek de adapter in het stopcontact. Steek dan het smallere kabeleinde in de aansluiting aan de achterkant van de Arctic Air™ (zie afb. 3). OPM.: U kunt het bredere einde van de USB-kabel ook op een computer aansluiten. (DC 5V, 1,5A - 2,0A)

GEBRUIK:

1. Gebruik de aan-uitschakelaar van de Arctic Air™ om het apparaat aan te zetten (zie afb. 4).
2. Stel de snelheid van de ventilator in met behulp van de schakelaar. U kunt kiezen uit de modi LO, MED en HI (laag/gemiddeld/hoog). De indicatielampjes naast de schakelaar laten u zien op welke snelheid de Arctic Air™ op dit moment loopt (zie afb. 5).
3. Lichtkleur kiezen met behulp van de schakelaar. U kunt kiezen tussen constante kleuren of afwisselende kleuren (zie afb. 6). **KLEURVOLGORDE:** blauw, rood, wit, blauwgroen, violet, geel, groen. Hebt u alle kleuren aangeklikt, dan gaat

de sfeerverlichting uit en werkt het apparaat zonder verlichting verder.

4. Druk voor het uitschakelen weer op de aan-uitschakelaar. OPM.: Wanneer u van plan bent de Arctic Air gedurende langere tijd niet te gebruiken laat dan het apparaat met lege watertank minimaal 5 minuten in de hoogste stand lopen. Zo kan het filter drogen.

LAGE WATERSTAND: Is de waterstand laag dan knippert de watertank elke 60 seconden driemaal in de kleur GEEL. Wanneer de tank weer gevuld wordt knippert het licht weer normaal.

ONDERHOUD:

Haal de adapter uit het stopcontact voordat u het apparaat gaat reinigen. Wij adviseren om de watertank en het apparaat één keer per week van binnen te reinigen. Gebruik een niet schurende doek en eventueel een mild afwasmiddel. Voor het bereiken van de beste resultaten adviseren wij om het filter om de 6 maanden te vervangen.

FILTER VERVANGEN:

Het waterfilter dient om de 6 maanden te worden vervangen, respectievelijk dan wanneer u de indruk heeft dat uw Arctic Air™ niet meer naar behoren functioneert. De watertank knippert in GEEL tot er weer een filter is geplaatst. Houd hiervoor de snelheidsregelaar van de ventilator en de lichtschaakelaar 3 seconden ingedrukt totdat de watertank niet meer GEEL knippert. Neem voor het bestellen van filters contact op met onze klantenservice.

De contactgegevens vindt u op de laatste pagina van de gebruiksaanwijzing.

1. Haal de adapter van de Arctic Air™ uit het stopcontact.
2. Druk de ontgrendeling onder aan de voorste luchtuitlaat licht in en duw de luchtuitlaat naar onderen, weg van het apparaat. Leg deze terzijde (zie afb. 7).
3. Trek het filter voorzichtig helemaal uit het apparaat (zie afb. 8).
4. Plaats een nieuw filter in de Arctic Air™, let hierbij op de markeringen op het filter (zie afb. 9).
5. Steek het bovenste uitsteeksel van de bovenste luchtuitlaat in de opening en laat de vergrendeling weer goed vastklikken (zie afb. 10).

ALLEEN VOOR HUISHOUEDELIJK GEBRUIK

TECHNISCHE DETAILS:

Modelnummer: 17013-G

Product vermogen: 5V DC 1,5A - 2,0A

Adapter: TM-K007VC-00501500PH-02

Input: 100V - 240V AC 50/60Hz 0,25A

Output: 5V DC 1,5A



Veiligheidsklasse II



Veiligheidsklasse III



Dit product voldoet aan de Europese richtlijnen.



MILIEUTIP

Werp het product aan het eind van zijn levensduur niet bij het normale huisvuil. Breng het naar een verzamelpunt voor het recyclen van elektrische en elektronische apparaten. Dit wordt aangegeven door dit symbool op het product, in de gebruiksaanwijzing en op de verpakking. Informeer naar verzamelpunten die door uw dealer of uw gemeente bedreven worden. Het hergebruik en de recycling van oude apparaten levert een belangrijke bijdrage aan de bescherming van ons milieu.



Alleen binnenskamers te gebruiken.

Made in China.



Importeur

CH: MediaShop AG

Industriering 3 | 9491 Ruggell | Liechtenstein

EU: MediaShop GmbH

Schwarzottstraße 2a | 2620 Neunkirchen | Austria

DE | AT | CH: 0800 376 36 06 – Kostenlose Servicehotline

ROW: +423 388 18 00

office@mediashop-group.com

www.mediashop.tv